

**co
fi**

CORREIO FILATÉLICO
ANO XXXII nº 215 Agosto a Dezembro de 2009



Futebol:

Determinação
e União!



CORREIOS LOG pode fazer muito pela sua empresa. O serviço de logística dos Correios gerencia atividades da cadeia de valor dos clientes como: recebimento, armazenagem, expedição, transporte, distribuição e logística reversa. Se sua empresa precisa da solução de logística integrada pode contar com a estrutura e a confiança dos Correios.



**ENTREGA MUITO MAIS
SOLUÇÕES DO QUE
VOCÊ IMAGINA.**

ORGULHO NACIONAL
TRANSFORMADO EM



SELOS *Dourados*

— Coleção —

LEGADO BRASILEIRO

O Grupo Hallmark, sob licença dos Correios, traz até você um conjunto de obras de arte que pode ser passado de geração a geração. Esta é a primeira e, definitivamente, a mais significativa coleção a ser lançada no Brasil. Com edição limitada a apenas 9.500 coleções, produzidas na Suíça em prata pura e banhada a ouro 24 quilates é, sem dúvida, um tesouro em suas mãos.



Ligação gratuita: 0800 77 00 880

Site: www.legadobrasileiro.com.br

E-mail: contato@legadobrasileiro.com.br



HALLMARK

Ano 32 – Edição 215

ECT / ISSN – 0101 – 3114
Revista produzida,
editada e distribuída pelo
Departamento de Filatelia e
Produtos dos Correios

Editores Responsáveis

Maria de Lourdes Torres de Almeida Fonseca
Maria da Conceição Figueiredo
Paulo Ferri

Coordenação

Renata Lima Brito

Jornalista Responsável

Thiago Andrade Martins

Revisão

Maria de Lourdes Torres de Almeida Fonseca
Paulo Ferri
Renata Lima Brito
Elizabeth Costa dos Santos Macedo

Projeto Gráfico e Diagramação

Beto Paixão

Colaboração

Equipe Departamento de Filatelia e Produtos

Produção:

Fazenda Comunicação & Marketing

Correspondência

Equipe Departamento de
Filatelia e Produtos

Edifício Sede da ECT
12º andar – Brasília-DF
70002-900
revistacofi@correios.com.br

A reprodução total ou parcial desta revista é autorizada, desde que citada a fonte.

Tiragem

25.000 exemplares

Registrar é preciso! Esta é a tônica da COFI 215. Nosso compromisso com os registros da Filatelia está cumprido, pois destacamos neste número todos os selos comemorativos e especiais do período, assim como os principais eventos que marcaram os últimos meses de 2009.

Aqui são registrados alguns dos eventos coordenados pelas Diretorias Regionais em todo o Brasil, prestigiando fatos marcantes das instituições nacionais, colocando em Selos Personalizados e Carimbos Comemorativos a comunicação e o potencial artístico da Filatelia.

São destacados o tradicional 1º de agosto - Dia do selo postal brasileiro, quando os olhos-de-boi completaram 166 anos, e, também, a Comissão Filatélica Nacional, em sua 107ª edição, discutindo os temas propostos para a Programação Anual de Selos em 2010. Na matéria em questão, divulgamos os temas homologados pelo Ministério das Comunicações.

O panorama da Exposição Filatélica Luso-Brasileira – LUBRAPEX 2009, que aconteceu na cidade de Évora, Portugal, é detalhado, por sua importância internacional e por unir a comunidade luso-brasileira em torno dos ideais da Filatelia.

Também a Exposição Nordex 2009, o Dia Mundial dos Correios e o Melhor Selo de 2008 enriquecem as páginas desta edição. E para os filatelistas mais conectados com os tempos modernos, o artigo *426 voltas ao redor do mundo*, fala do *Postcrossing*, novo meio de colecionar e trocar cartões-postais.

Desejamos a todos uma boa leitura.



Ronaldo Takahashi de Araujo
Diretor Comercial

Sumário

Destaques **6**



Matérias Especiais **19**



Tudo sobre
a Lubrapex 2009

24



Filatelia em
Montevidéu

29



Postcrossing
Conectando pessoas

31



107ª Reunião
da Comissão
Filatélica Nacional

Selos do Período **35**



Carimbos Comemorativos **46**



21



Selo Personalizado marca história da UFAC

Acre



A UFAC - Universidade Federal do Acre tem seus campi nas cidades de Rio Branco e Cruzeiro do Sul. O Centro Universitário do Acre transformou-se em Universidade do Acre em 22 de janeiro de 1971, sob o regime de Fundação, sendo integrado pelas Faculdades de Direito e de Ciências Econômicas. A federalização da Universidade do Acre seria concretizada no ano de 1974, por meio da Lei n 6.025. Para marcar os 25 anos desse importante acontecimento, os Correios lançaram um selo personalizado.

Alagoas

Presidente Lula lança Selo Personalizado em Alagoas



O presidente Luiz Inácio Lula da Silva esteve em Palmeira dos Índios/AL, em 14/8, para inauguração da adutora Deputado Helenildo Ribeiro. Na ocasião, os Correios realizaram o lançamento de um selo personalizado em homenagem ao deputado que dá nome à obra.

James Ribeiro, Prefeito de Palmeira dos Índios (AL) cumprimenta o Presidente Lula.

Programa Luz Para Todos alcança meta e lança Selo Personalizado

Para marcar o alcance da meta de 400 mil famílias da região sudeste atendidas pelo Programa Luz Para Todos, a empresa Furnas Centrais Elétricas, que atua no Espírito Santo, solicitou a confecção de selos personalizados e carimbo comemorativo. O lançamento aconteceu em Vitória, no dia 26 de agosto, na Assembléia Legislativa do Estado do Espírito Santo.



O Diretor Adjunto dos Correios no Espírito Santo, Robson Pereira, e o deputado estadual Givaldo Vieira.



Carimbo e Selo marcam inauguração da nova Ponte da Passagem



Diretor dos Correios no Espírito Santo, Juarez Pinheiro, entrega réplica do carimbo ao Governador Paulo Hartung.

Em 29 de agosto, foi inaugurada a ponte estaiada que liga o lado norte da Ilha de Vitória à parte continental da cidade.

Para marcar este momento, o Governo do Estado do Espírito Santo, em parceria com os Correios, lançaram selo personalizado e carimbo comemorativo alusivos à inauguração deste novo marco arquitetônico da cidade de Vitória, construído com o objetivo de melhorar a mobilidade dos moradores da região metropolitana.



7º Encontro Nacional de Filatelia, Numismática e Colecionismo agita Goiânia

O 7º Encontro Nacional de Filatelia, Numismática e Colecionismo, em Goiânia, foi aberto em 13 de novembro, quando foram lançados o selo personalizado e o carimbo comemorativo alusivos ao evento. O encontro reuniu comerciantes, colecionadores e representantes de associações filatélicas e numismáticas de todo o país.



O filatelista Reginaldo Fleury mostra a peça filatélica, ladeado pelo Diretor Regional dos Correios de Goiás, Eugênio Montenegro, e pela Gerente de Filatelia, Conceição Figueiredo.



Ano da França no Brasil ganha mostra filatélica em MG

Dentro das comemorações do Ano da França no Brasil, foi realizada em Ouro Preto/MG, na Casa dos Contos, no período de 7 a 12/8, uma exposição não competitiva denominada "Mostra Filatélica 2009 França – Brasil", realizada pela Federação dos Filatelistas do Brasil (FEFIBRA), com o apoio dos Correios.



Diretor dos Correios, Ronaldo Takahashi de Araujo, o Prefeito de Ouro Preto, Dr. Ângelo Oswaldo de Araújo e o Diretor Regional Adjunto de Minas, Messias Godoy Filho.



Diretor dos Correios, Ronaldo Takahashi de Araujo, Adida Cultural da Embaixada da França, Mme. Sylvie Debs, e o Diretor Regional Adjunto de Minas, Messias Godoy Filho.

55 anos da Associação dos Magistrados Mineiros

Os Correios lançaram, no dia 13/8, selo personalizado e carimbo comemorativo dos 55 anos da Associação dos Magistrados Mineiros (Amagis), em cerimônia realizada na sede da Associação, em Belo Horizonte.

O ministro Hélio Costa realizou a primeira obliteração do selo. Em nome dos Correios, do

Ministério das Comunicações e do presidente Luiz Inácio Lula da Silva, ele ressaltou a honra e a satisfação de participar do evento que comemora os 55 anos da Amagis, pela sua história e pelo que ela representa, não apenas para a magistratura mineira, mas também a todo o Brasil.

Fotos: Eduardo Rocha (Amagis)



Presidente da Amagis, Nelson Missias, o Ministro das Comunicações, Hélio Costa, e o Diretor dos Correios em Minas Gerais, Fernando Miranda.



Parabéns Campo Grande!



Governador de Mato Grosso do Sul, André Puccinelli, e o Diretor Adjunto dos Correios de MS, Genivaldo Lacerda.

Como parte das comemorações dos 110 anos de Campo Grande, na sexta-feira, dia 31, foram lançados carimbo comemorativo e selo personalizado alusivos à data. A cerimônia de lançamento foi realizada na Prefeitura Municipal.



65 Anos da Base Aérea de Campo Grande são marcados com Selo

A Base Aérea de Campo Grande (BACG) completou, em 21 de agosto, 65 anos de sua criação com o lançamento de um selo personalizado e de um carimbo comemorativo.





Autoridades homenageadas no ato de lançamento do selo da Base Aérea de Campo Grande.



Pará

1º Congresso das Cidades da Amazônia estampa Selo Personalizado

A governadora Ana Julia Cerepa fez a 1ª obliteração ao lado do Diretor dos Correios no Pará, Carlos D'Ippolito.



De 25 a 27/11, aconteceu no hangar do Centro de Convenções de Belém, o I Congresso das Cidades Amazônicas, organizado pela Federação dos Municípios do Estado do Pará - FAMEP, juntamente com as demais entidades municipalistas da Amazônia Brasileira. No dia 26, durante a abertura dos trabalhos, os Correios do Pará lançaram um selo personalizado alusivo ao evento.

O Presidente da Câmara dos Deputados, Michel Temer (à esquerda), exibe a cartela com o selo personalizado.



Paraíba

Correios lança Selo em homenagem ao Centenário da CEFET

A Diretoria dos Correios na Paraíba lançou, em 23 de setembro, no Instituto Federal de Educação, Ciência e

Tecnologia da Paraíba, o selo comemorativo “Centenário da Rede Federal de Educação Profissional e Tecnológica” e o selo personalizado “Escola de Aprendizes Artífices – Instituto Federal da Paraíba – 1909 – 2009”.

O Diretor dos Correios na Paraíba, José Pereira da Costa Filho, entrega réplica do carimbo comemorativo ao reitor do IFPB, professor João Batista de Oliveira.



Bom Sucesso do Sul lança Selo Personalizado inaugurando Cristo da Luz



O selo personalizado marcou a inauguração do Monumento Cristo da Luz, ponto turístico religioso da cidade de Bom Sucesso do Sul/PR, em 7/8.



Gerente Regional dos Correios de Cascavel, Wilson Binotto, Vice-governador Orlando Pessuti e Prefeito de Bom Sucesso do Sul, Elson Munaretto, exibem a peça filatélica.

10 Anos do Planejamento Estratégico da Indústria do Vestuário do Paraná

Em 18/8, o Conselho Setorial da Indústria do Vestuário comemorou os 10 Anos do Planejamento Estratégico da Indústria do Vestuário do Paraná, lançando um selo personalizado durante a Edição 2009 do Congresso Paranaense da Indústria.

Vice-presidente da FIEP-PR, Edson Luiz Campagnolo, Diretor Regional dos Correios do Paraná, Itamar Ribeiro, e Deputado Ricardo Barros, exibem a peça filatélica.



65 anos da Associação Comercial de Campo Largo - ACICLA



No dia 18/9, os Correios lançaram selo personalizado em comemoração aos 65 Anos da Associação Comercial de Campo Largo - ACICLA, homenageando a história daquela Associação no município.

José Oliveira (ECT) e o Presidente da ACICLA, Francisco Zanin.

Filatelia e Governo do Estado em Prol da Conscientização Ambiental



Vice-governador Orlando Pessuti e o Secretário do Meio Ambiente, Rasca Rodrigues, fizeram o plantio da muda "100 Milhões" no Jardim Botânico de Londrina/PR.

O Dia da Árvore no Paraná foi comemorado com o plantio da muda número 100 milhões, do Programa Estadual Mata Ciliar. Cerca de mil pessoas – entre estudantes, agricultores, autoridades e parceiros do Programa - participaram da solenidade. A muda foi plantada no "Jardim das 100 milhões", composto por 100 espécies de mudas nativas de todo Paraná e que formará a primeira coleção de plantas do Jardim Botânico de Londrina. Durante o evento, foram lançados o selo personalizado e o Carimbo Comemorativo alusivos ao Programa Mata Ciliar.



Exposição e lançamento de 15 Selos Personalizados marcam o cinquentenário da APRO

A Associação Paranaense de Orquidófilos - APRO, fundada em Curitiba/PR, em 1959, é uma associação técnico-científica, que congrega interessados em orquídeas, estimulando sua cultura, preservação e melho-

ramento. É a 1ª entidade de cunho ambientalista fundada no Paraná. Em 24/9, na comemoração dos seus 50 Anos de existência, foram lançados 15 selos personalizados, ilustrados com fotos das belíssimas flores.



Paulo C. Kremer dos Santos (ECT) e o Presidente da APRO, Engº Alessandro Garret Dronk, exibem a mega cartela.



Filatelia do Paraná engajada na campanha Doação de Órgãos

No dia 07 de outubro de 2009, foi realizado na administração do Hospital Santa Casa, em Campo Mourão, o lançamento do selo personalizado “Seja um Doador”.

O lançamento fez parte do evento de divulgação da campanha que o Hospital está desenvolvendo, que trata da importância e da necessidade de se doar órgãos para salvar vidas.



Esquerda para Direita: Lilian, Administradora da Santa Casa, Raquel Brida, Comissão Transplante, Sonia Regina (ECT), Elmo Linhares, Presidente da Santa Casa, José Cruz, Gerente AC Campo Mourão, e Dirceu Jacob, Chefe Detran Campo Mourão.



Campanha Antidrogas

A Secretaria da Justiça e da Cidadania do Paraná e os Correios lançaram, em 8/12, na Escola de Governo, carimbo comemorativo e selo personalizado alusivos à campanha da Coordenadoria Estadual Antidrogas, que desenvolve ações de prevenção ao uso indevido de drogas lícitas e ilícitas.



Vice-governador Orlando Pessuti, Governador Roberto Requião e o Secretário da Justiça Jair Ramos Braga. Foto: Arnaldo Alves / AENotícias.



Selo Personalizado dos 70 anos da Diocese de Caicó



No dia 22/11, foi realizado o lançamento do selo personalizado alusivo aos 70 anos da Diocese de Caicó/RN, na cidade do mesmo nome. A cerimônia ocorreu na igreja matriz de Sant'Ana, após a missa celebrada pelo bispo diocesano D. Manoel Delson Pedreira da Cruz.

Bispo Dom Manoel Delson Pedreira da Cruz, da Diocese de Caicó, e o representante dos Correios, Wastemiler de Souza Pinheiro.



Carimbo Comemorativo na inauguração do Campus da Unipampa



Ministro da Educação, Fernando Haddad, e o Diretor dos Correios no Rio Grande do Sul, Larry de Almeida.

Deputada Maria do Rosário, Ministro Tarso Genro, Ministro Fernando Haddad, Reitora Marica Beatriz Luce e Prefeito Coronel Tiaraju.

No dia 28 de setembro, foi entregue à comunidade de Caçapava do Sul as novas instalações do Campus Caçapava do Sul da Unipampa. O evento que foi prestigiado pelos Ministros de Estado, Fernando Haddad, da Educação, e Tarso Genro, da Justiça. Os Correios também estiveram presentes no evento com o lançamento de um carimbo comemorativo.



152º Encontro Nacional de Coleccionismo

No dia 1º de agosto de 2009, dia nacional do selo, teve início na cidade de Florianópolis/SC, o 152º Encontro Nacional de Coleccionismo, nas dependências do Hotel Castelmar.

O evento foi organizado pelas entidades Filatélicas e Numismáticas de Santa Catarina e teve a duração de dois dias, contando com a participação de colecionadores e comerciantes filatélicos do Brasil e exterior, que povoaram o salão com suas lupas e olhares curiosos. Os Correios também estavam presentes com a participação da Seção de Filatelia de Santa Catarina e a instalação de um balcão filatélico.



Santa Catarina

60 Anos de Guaramirim



Dia 28/8, o município de Guaramirim, em Santa Catarina, comemorou seus 60 anos de emancipação político-administrativa com o lançamento de carimbo comemorativo e selos personalizados alusivos ao evento.



Santa Catarina

Selos Personalizados alusivos aos 92 Anos do Sr. Rupprecht Loeffler

No dia 8/9, foram lançados em Canoinhas/SC, os selos personalizados alusivos aos 92 anos do Mestre Cervejeiro Rupprecht Loeffler, uma iniciativa da Câmara de Vereadores de Canoinhas em homenagem ao ilustre cidadão.

O Sr. Loeffler é o atual proprietário da Cervejaria Canoinhense, provavelmente a cervejaria artesanal mais antiga do Brasil. Fundada em 1908 pelo seu pai, o estabelecimento produz cerveja e chopp artesanais com as re-

ceitas que estão na família há 5 gerações, seguindo a lei da pureza alemã. Os tonéis de carvalho foram trazidos da Alemanha há mais de um século.



Sr. Rupprecht Loeffler (à direita), Mestre Cervejeiro e homenageado, recebe a peça filatélica das mãos do Sr. José Manoel de Aguiar, Assessor Técnico dos Correios.

Santa Catarina

Correios homenageiam a Rede Federal de Educação Profissional e Tecnológica



Foto: IF-SC

A Reitora do Instituto Federal de Santa Catarina, Sra. Consuelo Sielski Santos (à direita), recebe a réplica do carimbo comemorativo das mãos do Assessor Técnico de Santa Catarina, Sr. José Manoel de Aguiar, no Campus do Instituto Federal de Santa Catarina (IF-SC) de Joinville, no dia 30/9.

As comemorações alusivas ao centenário da Rede Federal de Educação Profissional e Tecnológica, em Santa Catarina, foram iniciadas no dia 23/9 em uma cerimônia que reuniu cerca de 500 pessoas no Campus do Instituto Federal de Santa Catarina (IF-SC), no Centro da Capital, e encerradas no dia 30/9, no Campus de Joinville (IF-SC).



Panorâmica do Evento.

5º Encontro Filacap de Colecionadores e Exposição Filatélica Lorena 2009

Exposição de Selos.



Entre os dias 06 a 8/11, Lorena recebeu de colecionadores que participaram de dois eventos realizados na Casa da Cultura: a Exposição Filatélica LORENA 2009 e o 5º Encontro FILACAP

de Colecionadores. O Encontro reuniu comerciantes especializados, atraindo a atenção de colecionadores à procura de material para suas coleções. Os visitantes puderam apreciar as coleções de 18 expositores, especialmente convidados para este evento, que mostraram as diversas modalidades da Filatelia. Organizado pela Associação Cultural FILACAP (Cachoeira Paulista) e pelo Clube Filatélico e Numismático de Lorena, o evento contou com o apoio dos Correios, da Prefeitura Municipal de Lorena e das entidades filatélicas FEBRAF, FEFIESP e ABRAJOF.

Comerciantes filatélicos presentes ao evento.



DR SPI homenageia nadador com Selo Folheado a Ouro

Por Priscila Vieira e Paulo Canalli

(Texto Extraído da Revista Correo do Interior - publicação da Diretoria Regional de São Paulo Interior, outubro/2009)

Ovacionado pela população de Santa Bárbara d'Oeste, Cesar Cielo recebeu das mãos do Diretor Regional dos Correios São Paulo Interior (DR/SPI), Luiz Roberto Pagani, um

presente muito especial: uma folha de selos personalizados com a imagem do nadador e suas duas medalhas de ouro trazidas do Mundial de Roma, e mais uma réplica da peça

filatélica folheada a ouro. Produzida exclusivamente para o evento, a peça traz a inscrição das conquistas dos 50 e 100 metros livre pelo atleta brasileiro.

Esta é a segunda vez que a DR/SPI faz uma homenagem na cidade onde o campeão nasceu. “A emoção continua a mesma de 2008, quando entregamos ao Cielo uma placa parabenizando-o pela medalha olímpica”, relembra Pagani, que na época fez a homenagem acompanhado do carteiro Carlos Alberto de Oliveira, responsável pela entrega de correspondências na casa do nadador.

Em Santa Bárbara d’Oeste, o melhor velocista da história do Brasil reduz a marcha e aproveita o pouco tempo para curtir a família. “Aqui eu me sinto em casa”, comenta durante almoço com representantes da prefeitura do município, do Clube Pinheiros, da Confederação Brasileira de Desportos Aquáticos (CBDA) e dos Correios. Desta vez, o Diretor Regional dos Correios São Paulo Metropolitana, José Furian Filho, e o presidente da CBDA, Coaracy Nunes Filho, também prestigiaram o encontro no interior paulista. “A parceria entre os Correios e a CBDA pôde transformar a natação brasi-

leira em um esporte altamente popular, que envolve 27 federações, 3.500 academias, 3.000 clubes de natação e 100.000 atletas”, salientou Nunes.

Cielo, um desses tantos atletas apoiados, como bom anfitrião, apresentou seu primeiro clube, o Clube Atlético Barbaense, onde se formou sob o comando do técnico Mario Francisco Sobrinho e participou do anúncio da construção do Parque Aquático da cidade. A obra, financiada com recursos do município

e do Ministério dos Esportes, receberá o nome de Cielo e será erguida dentro do Parque Araçariguama, no Jardim Itamarati. Com área construída de aproximadamente 3.600 m², o complexo terá várias piscinas, quadras, salas de aula e também abrigará um memorial com imagens da trajetória do atleta.

O projeto está em desenvolvimento, e Cielo já pensa no futuro, “será nossa Auburn brasileira”, sonha. Quem sabe assim o herói de Roma não volta para casa?



Homenagem em 2009: Cielo, ao centro, com os diretores dos Correios, Pagani (esq.) e Furian (dir.).

5º Encontro Internacional de Comerciantes Filatélicos



Leão Werner Marek, Presidente da Associação Brasileira de Comerciantes Filatélicos, e o Diretor Regional da DR/SPM, José Furian Filho.



O fotógrafo Edson Endrigo, e José Furian Filho.

O 5º Encontro Internacional de Comerciantes Filatélicos, realizado no Braston Hotel, no centro da capital paulista, foi o palco para o lançamento, em 3/10, da minifolha de selos Aves Exuberantes Brasileiras, uma peça que incentiva a conscientização da importância da preservação do habitat de seis espécies nativas de pássaros.

20º aniversário da Arco – SPM



Wagner de Oliveira Pestana, Presidente da Arco/SPM, e José Furian Filho, Diretor Regional de São Paulo Metropolitana.

A Associação Recreativa dos Empregados de São Paulo Metropolitana (Arco/SPM) celebrou, em 3/10, no Espaço das Américas, seu 20º aniversário, com o lançamento de um carimbo comemorativo e de um selo personalizado alusivos à data.



Centenário da Advocacia Fernando Rudge Leite



O Diretor Regional dos Correios de São Paulo Metropolitana, José Furian Filho, e Fernando Rudge Leite Neto, da Advocacia Fernando Rudge Leite.

No Museu da Casa Brasileira, em São Paulo, a Advocacia Fernando Rudge Leite celebrou seu centenário, em 10/12, assinalado com carimbo comemorativo e selo personalizado. Fundada em 1909 pelo advogado Aureliano Leite, hoje, responde pelo escritório seu bisneto, Fernando Rudge Leite Neto, representante da quarta geração da família.

150 anos da Presença Presbiteriana no Brasil

O Ginásio do Ibirapuera, em São Paulo, sediou, no dia 8/8, uma grande comemoração pelos 150 anos da Presença Presbiteriana no Brasil, ocasião em que cerca de 11 mil pessoas participaram das atividades idealizadas pelo Supremo Con-

cílio da Igreja e pelo Instituto Presbiteriano Mackenzie. Os Correios, por meio da Diretoria Regional de São Paulo Metropolitana, realizaram a cerimônia de lançamento do carimbo comemorativo e do selo personalizado alusivos à data.



O Diretor Regional de São Paulo Metropolitana, José Furian Filho, e o Reverendo Roberto Brasileiro Silva, Presidente do Supremo Concílio da Igreja Presbiteriana do Brasil.





1º de agosto

Dia do Selo Postal Brasileiro



166 anos de história Filatélica

Os selos guardam um fragmento do mundo em que vivemos. Neles são representados variáveis contextos e informações de uma fase da história. O Brasil tem um importante papel na Filatelia mundial, afinal foi o segundo país do mundo e o primeiro das Américas a adotar o selo postal como comprovante de franqueamento, seguindo o exemplo do correio inglês, que criou o selo em 1840. No dia 1º de agosto de 1843, entrou em circulação a primeira emissão postal brasileira, conhecida por “Olho-de-boi”, identificada por suas linhas sóbrias e elegantes, que possuía três valores – 30, 60 e 90 réis.

Para marcar a data, o Departamento de Filatelia e Produtos reuniu seus funcionários e convidados da Diretoria Comercial dos Correios e da Federação Brasileira de Filatelia (Febraf) para uma confraternização, no edifício-sede dos Correios, em Brasília. Na ocasião, Maria de Lourdes Fonseca, Chefe do Departamento, discorreu sobre a importância do selo para a história, a biodiversidade e a cultura de um país. Destacou, ainda, que nesses 166 anos de existência, o selo postal brasileiro conquistou importantes prêmios internacionais que honram a nossa Filatelia.

As comemorações pelo Brasil

Espírito Santo

Os Correios do Espírito Santo estiveram, em 2 de agosto, no programa

Conexão Geral, da TV Gazeta (afiliada da Rede Globo), para divulgar o dia do Selo Postal Brasileiro. Os filatelistas capixabas João Luiz Font’anna e Carlos Henrique P. M. Silva levaram algumas de suas coleções ao estúdio.

A gerente da Agência Filatélica de Vitória, Neusa Maria Wetler falou ao apresentador Renato Costa Neto, sobre a história do selo, a Filatelia e divulgou o livro Pátria Amada, de Eduardo Leal, ilustrado com selos.

Em Minas Gerais

Ao som da música “Oh Minas Gerais”, tocada pela Banda de música do 17º Batalhão da Polícia Militar de MG, a Agência Uberlândia e o Clube Filatélico e Numismático da cidade comemoraram o Dia do Selo Postal Brasileiro. Na cerimônia, foi lançado o selo personalizado em homenagem aos 90 anos do ex-governador de Minas Gerais, Dr. Rondon Pacheco.

Mato Grosso do Sul

Em Campo Grande-MS, a comemoração do Dia do Selo Postal Brasileiro foi realizada na Agência Central da cidade com uma exposição filatélica, com os temas: “Tradição e Cultura Popular Brasileira” e “Trajes Típicos na Filatelia”.

Piauí

A Diretoria Regional do Piauí, em parceria com o Clube Filatélico do estado comemoraram o dia do selo no saguão da Agência Central, em solenidade que contou com a presença do Diretor

Regional, Osmar Teixeira Moura. Na programação foi realizada uma Oficina Filatélica, com a presença dos Escoteiros dos grupos Dom Avelar e Padre Homero e a exibição de um vídeo sobre colecionismo. Na Agência Central de Teresina foi inaugurada uma exposição de selos com coleções dos filatelistas Antonio Gomes, Paulo Fiúza e Tony Ferreira.

Florianópolis

O dia do Selo Postal Brasileiro foi comemorado no 152º Encontro Nacional de Colecionismo, nas dependências do Hotel Castelmar. O evento foi organizado pelas entidades Filatélicas e Numismáticas de Santa Catarina e teve a duração de dois dias, contando com a participação de colecionadores e comerciantes filatélicos do Brasil e exterior, que povoaram o salão com suas lupas e olhares curiosos. Os Correios também estavam presentes com a participação da Seção de Filatelia de Santa Catarina e a instalação de um balcão filatélico.

São Paulo

As festividades do Dia do Selo tiveram início com homenagens aos 166 anos do Olho-de-Boi, o lançamento de carimbo postal e de selo personalizado pelos 90 anos da Sociedade Philatelica Paulista (SPP) e a realização de um curso filatélico. Durante todo o mês, no Prédio Histórico dos Correios, aconteceu a mostra “SPP - Expo 90”. →



Encerrando as comemorações, grupos de filatelistas, estudantes e escoteiros participaram de atividades variadas. Muitos filatelistas se reuniram no salão onde se realizava a 1ª Exposição Estadual da Classe “Um Quadro” para receberem a medalha de participação na mostra patrocinada pela Diretoria Regional de São Paulo Metropolitana e pela Federação das Entidades Filatélicas do Estado de São Paulo (Fefiesp).

Recife

Na semana em que se comemora o dia do Selo, o Centro Cultural Correios Recife, recebeu a Exposição Filatélica “40 Anos da ECT em 346 Anos de História - Correios, levando o Brasil à Frente”, que busca referenciar cronologicamente, por meio dos selos, fatos marcantes da História Postal Brasileira e do Brasil.

Ao acompanhar a linha do tempo da Coleção, o visitante percebe que o transcorrer da História Postal corresponde à crescente transformação histórica do Brasil, razão pela qual o saber dos principais fatos ligados à imple-

mentação e aperfeiçoamento dos serviços postais fornece um panorama do desenvolvimento histórico brasileiro.

A Coleção Filatélica é concluída com o registro de alguns dos muitos serviços e produtos lançados pela Empresa Brasileira de Correios e Telégrafos nos últimos anos, reafirmando, assim, que em seus 40 anos de existência e 346 anos de história em muito tem contribuído para o desenvolvimento do Brasil, evidenciando que o pioneirismo é uma constante em sua trajetória e a inovação sua marca latente.



Comissão Filatélica Nacional elege os motivos de selos postais comemorativos e especiais de 2010

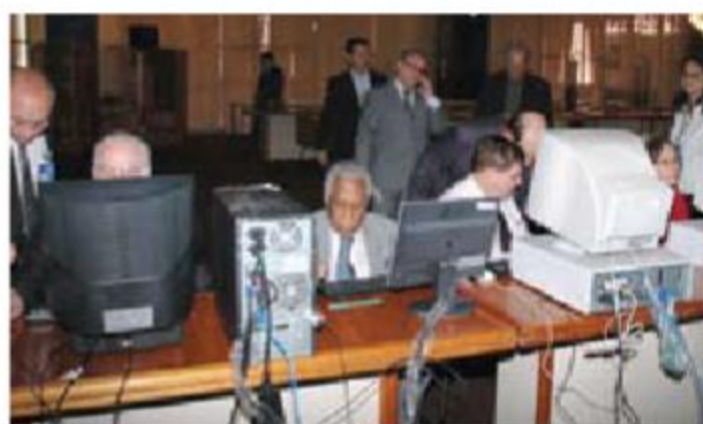
Foi homologado pelo Ministério das Comunicações, em agosto/2009, o resultado da 107ª Reunião da Comissão Filatélica Nacional, realizada em 21/7, com a finalidade de eleger os motivos de selos comemorativos e especiais que serão emitidos para o ano de 2010. Os escolhidos foram:

Programa Anual de Emissões de Selos Postais Comemorativos e Especiais para 2010

TEMA	MOTIVO
ARTES E ARQUITETURA	<ul style="list-style-type: none"> • IGREJA DE NOSSA SENHORA DO ROSÁRIO E SÃO BENEDITO – CUIABÁ/MT e 350 ANOS DO MOSTEIRO DE SÃO BENTO DE SOROCABA/SP
CULTURA POPULAR	<ul style="list-style-type: none"> • FESTA DO DIVINO PAI ETERNO/GO
DATAS COMEMORATIVAS	<ul style="list-style-type: none"> • 150 ANOS DA CAIXA ECONÔMICA FEDERAL
ESPORTES	<ul style="list-style-type: none"> • SÉRIE CLUBES DE FUTEBOL – RUMO À COPA DE 2014 – CLUBES DAS DIVISÕES A, B, E C • CORRIDA DE REIS/MT • COPA DO MUNDO 2010
EMISSÃO MERCOSUL	<ul style="list-style-type: none"> • ENCERRAMENTO DA DÉCADA DE PAZ
FAUNA	<ul style="list-style-type: none"> • MORCEGO
FLORA	<ul style="list-style-type: none"> • PLANTAS TÊXTEIS BRASILEIRAS: ALGODÃO, CAIRO, JUTA E SISAL
NATAL 2010	<ul style="list-style-type: none"> • NATAL
OUTROS	<ul style="list-style-type: none"> • SÉRIE RELAÇÕES DIPLOMÁTICAS – PAÍSES QUE DESEJAM RESSALTAR AS BOAS RELAÇÕES COM O BRASIL • SÉRIE QUALIDADE POSTAL – ASSOCIAÇÃO INTERNACIONAL DE FABRICANTES GOVERNAMENTAIS DE SELOS POSTAIS • BRASÍLIA DOURADA
PERSONALIDADES	<ul style="list-style-type: none"> • CENTENÁRIO DE CHICO XAVIER – FRANCISCO CÂNDIDO XAVIER
PRESERVAÇÃO DO MEIO AMBIENTE	<ul style="list-style-type: none"> • 2010 – ANO DA BIODIVERSIDADE
SÉRIE AMÉRICA	<ul style="list-style-type: none"> • EMISSÃO COMUM AOS PAÍSES DA UPAP
TURISMO	<ul style="list-style-type: none"> • VILA INGLESA DE PARANAPIACABA – O PARAÍSO NO SUL DE SÃO PAULO



Panorâmica da sala de reunião.



Membros da Comissão Filatélica em votação.

Está disponível no site dos Correios, na internet, a página **"SUA IDÉIA PODE VIRAR SELO!"**, que acolhe as sugestões para as emissões de selos no ano de 2011. O endereço é: http://www.correios.com.br/selos/selos_postais/vota_selo/default.cfm

A data limite para o recebimento de idéias e sugestões para as emissões de 2011 é **1º de junho/2010**. As propostas devem vir acompanhadas de histórico com justificativa para a emissão pretendida, bem como de sua importância no contexto nacional ou internacional.

As sugestões poderão, também, ser enviadas por carta, para o endereço:

**DEPARTAMENTO DE FILATELIA E PRODUTOS
EDIFÍCIO SEDE DA ECT – 12º ANDAR
70002-900 BRASÍLIA – DF**

São considerados motivos apropriados para emissão de selos aqueles associados aos seguintes temas: artes, cultura popular, datas comemorativas, arquitetura, esportes, fauna, flora, literatura brasileira, personalidades, preservação do meio ambiente, turismo e ações governamentais.

PARTICIPE!!!



Coleções de selos do Brasil participam de Exposição na Sérvia

A pedido da Secretaria de Cultura da Embaixada do Brasil na República da Sérvia, os Correios encaminharam seis coleções temáticas de seu acervo para a Exposição Filatélica Conjunta Sérvia – Brasil 2009 (*Serbia – Brazil '09 – Joint Philatelic Exhibition*). A exposição aconteceu no período de 25 de novembro a 4 de dezembro/2009, no Museu Postal da Sérvia, em Belgrado. As coleções enviadas foram: Esportes Olímpicos (101 lâminas), La Philatélie aux services (72), Monde en paix, O Índio e a Preservação da Natureza (53), Janelas para o Mundo (32) e Futebol (23). A mostra foi um sucesso de público e as coleções foram cedidas para outras exposições na Sofia, Bulgária, e em Zagreb, Croácia. ■



Nordex 2009 IX Exposição Filatélica Norte-Nordeste



Julia Geracita de Mello, o filatelista premiado Ruben Fabio Matos Ferreira (MT) e Altemar Oliveira.



Maria de Lourdes Fonseca, Chefe do Departamento de Filatelia e Produtos exhibe ao público a Folha de Selos Personalizados do Ceará.

Em agosto, Fortaleza foi palco da IX Nordex 2009 - Exposição Filatélica Norte/Nordeste. O evento foi realizado pelos Correios em parceria com a Federação Brasileira de Filatelia (FEBRAF) e com o apoio da Sociedade Numismática e Filatélica Cearense (SNFC). Na abertura da exposição, no Anfiteatro do Centro Dragão do Mar de Arte e Cultura, foi lançada uma folha de selos personalizados com imagens do Estado do Ceará, um carimbo comemorativo alusivo à exposição e quadra de selos da emissão UPAEP – Jogos Populares.

No total, a Nordex reuniu 72 expositores, das classes: Aerofilatelia, Tradicional, Inteiros Postais, História Postal, Selos Fiscais, Temática, Maximafilia, Juvenil Temática, Um Quadro, Classe Oficial e Painéis Tipo. Estiveram presentes comerciantes filatélicos de Brasília, Fortaleza, Curitiba, São Paulo, Santa Catarina. Na mostra, foram desenvolvidas diversas atividades como teatro, palestras, projeção de filmes, oficinas filatélicas e arte-postal. ■

Dia Mundial dos Correios é marcado por premiação e doação de selos

O Dia Mundial dos Correios foi comemorado com uma solenidade no auditório do Edifício-Sede, no dia 9 de outubro. A data marca a fundação da União Postal Universal (UPU), entidade que congrega os correios de 191 países. Durante o evento, houve a premiação da estudante Alanis Todeschini Marca, de Curitiba/PR, que venceu a fase nacional do 38º Concurso Internacional de Redação de Cartas e ficou em 4º lugar na fase internacional. Também foram lançados dois selos da Série Produtos e Serviços Postais: Malote e Sedex, com carimbo de 1º Dia de Circulação, contendo menção ao Dia Mundial dos Correios.

Ao final, houve assinatura de um termo de doação de selos do colecionador Samuel Napchan ao Museu Nacional dos Correios. A Revista Cofi conversou com o colecionador, que falou sobre sua trajetória na Filatelia.

REVISTA COFI: Conte-nos um pouco da sua história como filatelista.

SAMUEL NAPCHAN: Sou brasileiro, nascido em São Paulo, engenheiro civil, formado pela escola politécnica da USP. Eu sempre me interessei em colecionar selos. Quando recebia uma correspondência, eu recortava e colocava na água para descolar. Foi quando comecei a colecionar selos de Israel, sem ter uma razão específica. Tudo começou quando eu entrei em contato com os Correios de Israel, mandava uma importância qualquer, cheguei a mandar US\$ 100, e ficava com o crédito. Combinei com eles que eu queria um envelope de 1º dia e um par de selos. Então eles começaram a enviar o material pelos Correios e descontavam esse valor e sua postagem no crédito que eu tinha com eles. Isso acontecia em média umas 4, 5 vezes ao ano, dependendo da quantidade de selos que eram lançados. Essa “brincadeira” durou

aproximadamente 40 anos. E então fui juntando... e o interessante é que o envelope de 1º dia sempre vinha com um motivo histórico, por exemplo, uma homenagem a uma cidade, a um cientista ou uma personalidade. E dentro do envelope vinha um texto referente ao motivo do selo, em inglês e em hebraico, além de dados técnicos sobre a emissão, como o artista que criou a obra, tiragem, tipo de impressão, etc. E fui colecionando... E daí chegou um dia que, por motivos familiares, eu perdi o interesse em colecionar e guardei tudo. Eu tinha então 794 envelopes de 1º dia. Foi quando aconteceu o contato com os Correios do Brasil, e alguns funcionários da Empresa catalogaram e me entregaram um relatório. Então fiquei pensando o que fazer com os selos. Eu li em algum lugar que em Brasília tinha um museu filatélico, e em uma determinada ocasião, em São Paulo, eu conheci um dos diretores dos Correios, o Dr. Menassés, e disse a ele que gostaria de doar a minha coleção. Então fui apresentado ao Diretor dos Correios de São Paulo, ele veio um dia ao meu escritório, e foi quando acertamos os detalhes sobre a doação. Durante uma exposição em São Paulo, em novembro de 2008, a Sra Maria de Lourdes, Chefe do Departamento de Produtos e Filatelia, uma mulher espetacular, fantástica e genial, viu minha coleção, e então foi feito um painel. Na ocasião eu doei simbolicamente os selos. E hoje, nós estamos doando oficialmente, nessa grande homenagem. E espero que o Brasil faça bom uso dessa coleção, pelo caráter cultural, e por ser uma obra de arte, pois o selo é uma obra de arte, é um quadro, e seu único defeito é ser um quadro pequenininho, devia ser 2mX2m, um paredão, ou algo assim (risos).

RC: Teria alguma peça que o senhor destacaria?

SN: Todas são espetaculares. O que eu achei muito bacana é que quando o Papa João XXIII esteve em Israel, foi lançada uma cartela e uma pasta especial que faz parte desta coleção. ■



O Presidente dos Correios, Carlos Henrique Custódio, entrega o certificado do concurso para a estudante vencedora Alanis Todeschini.



Sr. Samuel Napchan e Srª Dinah Newmann entre Moisés Pereira da Silva e Eliane Petry, do DEFIP.



Raphael Singer, Conselheiro Cultural da Embaixada de Israel, e Samuel Napchan.

Lubr apex 2009:

*a Filatelia brasileira
se destaca em Évora*



Realizou-se, no período de 2 a 11 de outubro de 2009, na cidade de Évora, em Portugal, a 20ª Exposição Filatélica Luso-Brasileira, Lubrapex - 2009, evento que comemorou 43 anos de busca do fortalecimento da Filatelia luso-brasileira e dos países africanos de língua oficial portuguesa.

A Lubrapex 2009 foi organizada pela CTM - Confraria Timbrológica Meridional, com patrocínio dos CTT - Correios e Telecomunicações de Portugal e da FPF - Federação Portuguesa de Filatelia, além do apoio da FEBRAF - Federação Brasileira de Filatelia e da Câmara Municipal de Évora. O evento teve a participação do Brasil, de Cabo Verde, de Macau e de Portugal, além da Eslovênia, especialmente convidada, apesar de não se tratar de país de expressão portuguesa.

A Lubrapex é um dos mais importantes eventos mundiais voltados para colecionadores de selos e a mais antiga exposição filatélica binacional do mundo, criada nos anos 60 a partir da sugestão do diplomata e filatelista brasileiro João Paulo do Rio Branco.

A delegação brasileira, liderada pelo Presidente da ECT, Carlos Henrique Almeida Custódio, contou com o Diretor Comercial, Ronaldo Takahashi de Araujo, da Chefe do Departamento de Filatelia e Produtos, Maria de Lourdes Torres de Almeida Fonseca, da Gerente Corporativa de Filatelia, Maria da Conceição Paiva Figueiredo, e da Analista de Correios, Eliane Aparecida de Sá Reis.

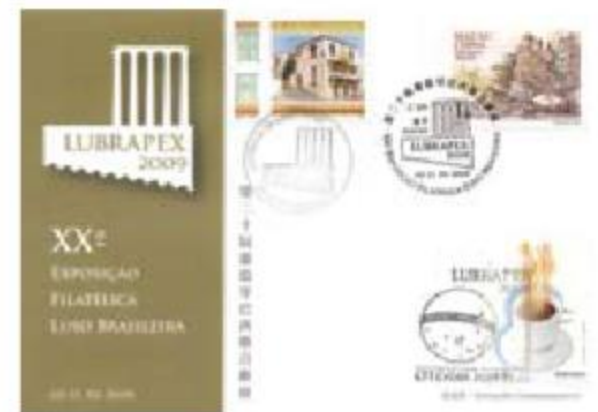
O país foi ainda representado pelo comissário Gilberto Tenor e pelos jurados Francisco Marinho, Geraldo Ribeiro, Luiz Paulo, Willian Dao Chen, Ser-

gio Silva e Marcelo Studart, presidente da FEBRAF.

A participação de expositores brasileiros foi expressiva: das 204 coleções inscritas, 75 eram de expositores do Brasil (36,7% dos participantes), sendo 73 contemplados com medalhas e 2, da classe juvenil, com diplomas.

Os Eventos

A solenidade de abertura foi realizada, no dia 02/10, às 17h, no Palácio D. Manuel, lugar histórico de beleza ambiental extraordinária. O cerimonial foi conduzido pelo Diretor de Filatelia dos Correios de Portugal, Raul Moreira, com pronunciamentos dos presidentes das Federações Portuguesa, Brasileira e Eslovena de Filatelia, respectivamente, Pedro Vaz Pereira, Marcelo Studart e Igor Pirc, e dos Presidentes dos Correios do Brasil, Carlos Henrique Custódio, e de Portugal, Estandislau Mata Costa. Na ocasião, foram emitidos oficialmente o Inteiro Postal do 20º Aniversário da CTM - →





Corpo de jurados e comissários da exposição.



Presidentes dos Correios do Brasil e de Portugal, no ato de abertura da exposição.

Confraria Timbrológica Meridional, a série “Os Selos e os Sentidos”, de Portugal, e a minifolha “Aves Exuberantes Brasileiras”, emitida pelo Brasil. Às 18h os participantes foram convidados ao Pavilhão da Arena D’Évora, onde se inaugurou a exposição, sendo abertos também os estandes para divulgação e comercialização de produtos.

No dia 6/10, data dedicada especialmente ao Brasil, houve o lançamento do selo “Centenário do Nascimento de Carmen Miranda”, uma homenagem dos Correios do Brasil para Portugal, já que a “Pequena Notável”, apesar de internacionalmente conhecida pela carreira artística no Brasil e EUA, é natural das terras d’além mar. No mesmo dia foram realizados os workshops “Filatelia: Tradição e Modernidade” e “Como

incentivar os jovens para a Filatelia e Coleccionismo: da vertente tradicional às novas fronteiras do conhecimento”.

No dia 9/10, os representantes de Correios se deslocaram para Lisboa, para participar de cerimônia em homenagem ao Dia Mundial dos Correios.

Já no penúltimo dia da exposição, foi proferida por Pedro Vaz Pereira, presidente da FPF – Federação Portuguesa de Filatelia – conferência sobre temas da 1ª República, oportunidade em foram abordados diversos aspectos sobre a história postal do país.

O evento de premiação dos expositores ocorreu no dia 10/10, às 21h, no Jardim do Paço, do Palácio do Cadaval, localizado ao lado do Templo Romano, principal ponto turístico de Évora, momento em que foi possível apreciar a bela música alentejana e os saborosos pratos típicos da região.

○ Estande Brasileiro

No centro da Arena D’Évora foram instalados os estandes comerciais das Administrações Postais. Para o Brasil foi especialmente disponibilizado espaço equivalente a dois estandes, decorado com pôsteres de pontos turísticos nacionais e banners dos selos lançados no evento.

No estande, os colecionadores montavam ou apresentavam as suas correspondências e outras peças filatélicas para que pudessem ser obliteradas com o carimbo comemorativo da Lubrapex.

Dentre os visitantes, destaque para o jovem de 12 anos, João Pedro Nascimento, presente todos os dias para comprar selos com recursos de sua mesada, demonstrando que o futuro da Filatelia pode ser bem promissor. →



Pronunciamento do Presidente dos Correios do Brasil, Carlos Henrique Custódio.



Lançamento dos Selos Mulheres da República, no Palácio do Governo.

Foram vendidos mais de 10 mil produtos, dos quais 8 mil eram os selos “Gastronomia Luso-Brasileira” da “Série 200 Anos da Chegada da Família Real Portuguesa ao Brasil”. O total de produtos vendidos possibilitou à ECT uma receita 68,5% superior a da Lubrapex 2003, demonstrando que o produto filatélico brasileiro tem sido cada vez mais cobiçado pelo mercado internacional.

Muito mais valiosa foi a possibilidade de cadastrar novos clientes visando o envio de informações sobre as emissões de selos brasileiros, a prospecção de parceiros interessados em vender selos de seu país por meio dos canais de comercialização brasileiros e, principalmente, a oportunidade de integração e troca de experiências com representantes dos Correios de outros países.

A Mais Antiga Exposição Binacional do Mundo

Idealizada para promover o estreitamento das relações de amizade entre colecionadores portugueses e brasileiros, a primeira edição da Lubrapex foi realizada em 1966, no Museu Nacional de Belas Artes, no Rio de Janeiro. Na época ficou definido que as exposições seriam realizadas com periodicidade de 2 anos, alternadamente, no Brasil e em Portugal. A partir de 1984, por decisão tomada no Congresso Luso-brasileiro de Filatelia, realizado em Curitiba/PR, a exposição passou a integrar, também, os demais países de língua oficial portuguesa, tornando o evento mais participativo e estendendo a valorização do idioma português para além das fronteiras dos dois países promotores.

Em 1997, na cidade do Porto, em Portugal, os Correios daquele país e do Brasil, apoiados pelas respectivas Federações de Filatelia, acordaram que o intervalo entre as exposições passaria de dois para três anos.

Por sua natureza luso-brasileira e abrangência, Brasil e Portugal assumem o compromisso de promover a Lubrapex periodicamente, destacando sua extrema importância no contexto mercadológico e institucional, cujos objetivos consolidam a presença dos dois países no mercado filatélico mundial.

E os amantes da Filatelia luso-brasileira já têm novo encontro marcado: a próxima Lubrapex está confirmada para 2012, no Brasil. →

A Lubrapex em palavras

“A Filatelia é fator de grande congregação de amizades e cumplicidade. Um hino à compreensão, à alegria e à amizade fraterna.”

Pedro Vaz Pereira

Presidente da FPF

“As vantagens que podemos contabilizar em favor da filatelia são sobretudo de caráter formativo, cultural e pedagógico. Quem se interessa por colecionar selos desenvolve competências relacionadas com a atenção e ao detalhe, aos pormenores, amplia o seu conhecimento do Mundo, daquilo que nos rodeia, das evoluções políticas que mudam as fronteiras.”

Raul Moreira

Diretor de Filatelia dos CTT

“A Lubrapex continua a brilhar e a surpreender em cada edição, apresentando-se como uma nova e especial oportunidade de aprimoramento filatélico e de estreitamento dos fraternais e sólidos laços de amizade.”

Marcelo Studart

Presidente da FEBRAF



Évora, a Cidade-Museu

Com pouco mais de 40 mil habitantes, localizada a 130 km de Lisboa, Évora é uma cidade pré-romana da região de Alentejo, sul de Portugal, habitada na antiguidade pelos romanos, civilização que ali deixou alguns vestígios de sua cultura.

Por ruas da antiguidade clássica ou da era medieval, que atravessam casarios brancos e se encontram em praças históricas, circula o artesanato, a gastronomia peculiar e as tradições milenares. Ao redor dali, plantações de trigo, montanhas e riachos, convidam o forasteiro ao deleite dos sentidos.

Do legado de Roma, se destaca, no ponto mais alto da cidade, as ruínas do Templo Romano, também denominado Templo de Diana. Monumento único do gênero em Portugal, com seu estilo coríntio, é um dos

mais visitados da cidade, e, não por acaso, figurou com destaque na logomarca da Lubrapex 2009.

Alguns pesquisadores acreditam que o Templo tenha sido erguido por volta do século III a.C., para homenagear o Imperador César Augusto. Somente no século XVI recebeu imprópriamente de um jesuíta o nome da deusa caçadora romana, em função de a região ser conhecida justamente pela caça abundante.

Apesar da pequena população, Évora é sede de um dos maiores municípios de Portugal, com cerca de 1.300 km², subdivididos em 19 freguesias e ocupados, ao todo, por aproximadamente 55 mil habitantes.

Outro ponto turístico marcante é a Igreja de São Francisco, uma herança da célebre Dinastia de Avis que mistura os estilos gótico e manuelino. Ali está situada a Capela dos Ossos, em cuja entrada se lê: “Nós

ossos que aqui estamos pelos vossos esperamos”.

Vale à pena conhecer também, em Évora, a Sé Catedral, o Palácio de D. Manuel e a antiga Praça de Touros, inaugurada em 19/05/1989 e transformada, em 2007, em um pavilhão multiuso de nome Arena D'Évora, local escolhido para instalar a Lubrapex 2009, a mais relevante exposição Filatélica realizada ao sul do Tejo.

Por decisão da UNESCO, o Centro Histórico da cidade se tornou, em 1986, Patrimônio Cultural da Humanidade.

Para a Confraria Timbrológica Meridional, a realização de uma Lubrapex em Évora era um sonho muito antigo, que se tornou realidade em 2009, justamente no ano em que foi comemorado o 20º aniversário da entidade. Para João Soeiro, o presidente da CTM, este fato é motivo de grande orgulho e satisfação. ■



Países membros da UPAEP discutem Filatelia em Montevideú

Do dia 17 a 19 de novembro de 2009 ocorreu, na sede da UPAEP – União Postal das Américas, Espanha e Portugal, localizada em Montevideú/Uruguai, um workshop para formação em Filatelia, evento que contou com a participação de delegados de 16 países membros da União, dentre os quais o Brasil, representado por Altemar Henrique de Oliveira, Analista de Correios membro da equipe técnica que assessora a chefe do DEFIP – Departamento de Filatelia e Produtos.

Objetivando estimular a troca de experiências e o debate sobre ações que possibilitem estimular a prática da Filatelia em todo o mundo, o workshop contou com apresentações de Daniel Rodríguez Bester, da Sociedade Estatal Correios e Telégrafos da Espanha; Louis Virgile, representante do La Poste, Correios da França, e Vice-presidente da AMDF – Associação Mundial para o Desenvolvimento da Filatelia; Ian Brigham, Presidente da empresa Cartor Security Printing (empresa francesa que produz selos postais); Gerd Staudinger, diretor administrativo da empresa WISTA GmbH (empresa alemã especializada na fabricação de sistemas de perfuração) e Jean-François Logette, Chefe de Programa Filatélico da UPU – União Postal Universal.

Além da representação do Brasil, estiveram presentes delegados dos seguintes países: Argentina, Bolívia, Brasil, Chile, Colômbia, Costa Rica, El



Salvador, Equador, Guatemala, Haiti, Nicarágua, Panamá, Paraguai, Peru, República Dominicana e Uruguai.

Dentre os temas abordados, destacam-se os seguintes assuntos:

- Situação da Filatelia nos Países da UPAEP, disposições relativas aos selos de Correios e apresentação do sistema WNS – World Numbering System – de registro de selos;
- Técnicas de segurança na produção de selos postais;
- Política filatélica para a juventude;
- Os selos personalizados e seu impacto nos mercados;
- Lançamento do manual para docentes “O Selo Postal na Escola – Um Convite à Construção do Conhecimento”;
- Técnicas de perfuração de segurança;
- Emissões conjuntas: ferramenta de cooperação entre autoridades postais e →

de desenvolvimento da rede de clientes;

- O negócio filatélico pela Internet e suas vantagens;
- O Cupom Resposta Internacional (CRI);
- A importância das séries de selos regulares.

Foram geradas propostas interessantes de futuras emissões conjuntas de selos postais, dentre elas a formação de grupo de trabalho para uma série de lançamentos alusivos ao bicentenário da independência dos países americanos.

Além disso, foram lançadas as bases para a efetivação de uma emissão conjunta comemorativa do centenário de criação da UPAEP, marco que ocorrerá em fevereiro de 2011.

Segundo os participantes, tratou-se de um evento de grande proveito, com temas inovadores a serem postos em prática para a melhoria das emissões postais dos países membros, assim como para permitir a geração de novas receitas para as respectivas administrações postais.

No encerramento do evento, Ser-rana Bassini, Secretária Geral da UPA-EP, destacou a importância da Filate-lia e a necessidade de se conquistar novos filatelistas das gerações mais jovens. Ela também elogiou o inter-esse demonstrado por todos os de-legados, o alto nível da participação e o grande intercâmbio de opiniões e experiências. ■

Melhores Selos do Ano 2008

“Serra do Japi”. Esse foi o bloco vencedor da categoria Popular. Com expres-siva participação do público, a votação foi realizada via internet. Lançada em maio de 2008, a peça, criada por Álvaro Nunes, foi um verdadeiro sucesso de vendas, por sua beleza e pelo conjunto de elementos que mostram a fauna, a flora e aspectos ambientais pertinentes à Reserva Biológi-ca da Serra do Japi, em Jundiaí/SP.

Já na categoria Arte Filatélica, o bloco premiado foi “Obras de Oscar Niemeyer”, lançado em março de 2008. A votação aconteceu em agosto, em Fortaleza-CE, durante a realização da IX NORDEX, e con-tou com a participação de artistas, filate-listas, representantes de instituições cul-turais, da FEBRAF e dos Correios. Os dois selos que compõem o bloco destacam duas obras importantes e conhecidas: o Memorial da América Latina (SP) e o Mu-seu de Arte Contemporânea (Niterói/RJ). Os selos apresentam recursos de impres-são como relevo seco e “hot-stamping”. ■



426 mil voltas ao redor do mundo

Como os cartões-postais estão conectando pessoas de todo o planeta

Altemar Henrique de Oliveira (*)

“Transformar a caixa de correio numa pequena caixa de surpresas”. Esta proposta inusitada tem feito muita gente redescobrir o prazer de trocar correspondências “reais” em um mundo cada vez mais dominado pelo e-mail, pelos torpedos eletrônicos e outras diversas formas de comunicação virtual. Revivendo a velha máxima franciscana do “é dando que se recebe” o chamado projeto *Postcrossing* afirma insistentemente que “se você enviar um cartão-postal, irá receber um de volta” e, incentivando a troca mundial de cartões-postais, estimula também a prática da Cartofilia e da Filatelia.

Tudo começou em 2005 com um jovem estudante português que adorava receber cartões-postais de seus familiares, amigos e, inclusive, de pessoas desconhecidas de qualquer parte do mundo. Paulo Magalhães imaginava que outros indivíduos compartilhavam da mesma paixão e resolveu materializar o sonho de fazer com que essas pessoas finalmente pudessem se encontrar. Com uma pequena ajuda de amigos, como a também portuguesa Ana Campos, criadora da logomarca do projeto, em 14 de julho daquele ano o website do *Postcrossing* já estava disponível para, gratuitamente, conectar por meio de cartões-postais pessoas de todo o mundo, independente de sua localidade, idade, sexo, raça ou crença.

Todas as expectativas foram superadas: em pouco tempo o velho computador doméstico de Paulo já não era suficiente para suportar o grande

sucesso da iniciativa. Em pouco menos de três anos (11/04/08), atingia-se o primeiro milhão de cartões-postais trocados. O crescimento seguiu em uma vertiginosa aceleração: em 24/09/09, pouco mais de 1 ano e meio depois, o número já havia triplicado. A quantidade de membros envolvidos nas trocas de postais pulou dos cerca de 25 mil, do final de 2006, para mais de 133 mil em 2009. Até o dia 15/10/09, os 133.665 membros do *Postcrossing* espalhados por 205 países se orgulhavam de já ter recebido 3.115.349 cartões postais, objetos que, juntos, viajaram por 17 bilhões de quilômetros (426 mil voltas ao redor do mundo). A maioria dos usuários reside nos EUA (17%). Chineses, finlandeses e alemães vêm em seguida, enquanto que os brasileiros (5.166 pessoas), na oitava posição,

respondem por aproximadamente 2% de toda a população mundial de *postcrossers* curiosamente colocando o Brasil à frente de Portugal, de onde tudo começou, e até de países bem mais desenvolvidos tais como Austrália, França, Inglaterra ou Itália.

A surpreendente participação de países como a Finlândia, é, em parte, explicada pela grande disponibilidade de acesso à internet para boa parte da população. Neste país, a conexão de banda larga tende, inclusive, a ser um direito individual garantido legalmente a todo cidadão. O grande paradoxo: é a tecnologia eletrônica que estimula uma forma de comunicação considerada “primitiva” para muitos indivíduos do século XXI. →



Além da internet, Paulo Magalhães, arrisca como possível explicação para o sucesso do *Postcrossing* na Finlândia “uma ligação forte entre o *acto* de escrever e enviar correio com a cultura finlandesa”.

O projeto se mantém valendo-se da publicidade de empresas e outras organizações no site, além de colaborações voluntárias de alguns dos próprios membros.

Apesar de o site do projeto ainda ser elaborado quase que exclusivamente em inglês, participar da brincadeira é relativamente simples, mesmo para quem não domina o idioma britânico. Após efetuar um cadastro inicial, o novo *postcrosser* solicita um endereço de destino para seu primeiro cartão-postal. Ao ser enviado, o cartão precisa ser identificado pelo remetente com um código alfa-numérico fornecido pelo site, que será utilizado pelo destinatário, para registrar a chegada. Tão logo é efetuado o cadastro eletrônico do cartão recebido, o remetente passa automaticamente a ser destinatário de um novo cartão-postal oriundo, por seleção aleatória, de qualquer canto do planeta. Mas o usuário não precisa esperar seu primeiro cartão-postal chegar para efetuar novas postagens. Até cinco postais podem ser encaminhados simultaneamente, sendo que à medida que um deles chega ao destino, mais uma vez o remetente passa a ser futuro destinatário de novo postal.

O sucesso não ocorreu por acaso. Determinadas pessoas sempre desconfiaram das previsões de que a comunicação escrita estaria fadada a extinção, sufocada pelas novas possibilidades do meio virtual. A quantidade de correspondências manuscritas e de cartões-postais trocados entre as pessoas inevitavelmente se reduz, mas, este tipo de atividade passa a adquirir novas dimensões dentro de um admirável

mundo novo: pouco a pouco ela se torna exclusividade de um grupo de seres humanos requintados, diferenciados por valorizar pequenas coisas que, em sua simplicidade, encerram riquezas de preço inestimável para quem sabe saboreá-las com calma e paciência.

Num certo sentido, são pessoas que buscam aqui a mesma coisa que diferencia a produção industrial da artesanal: enquanto a primeira atende a uma massa homogênea e pouco exigente de consumidores, tendo como apelo o baixo custo, as atividades manuais artísticas atingem em cheio pessoas sensíveis, dispostas inclusive a pagar mais caro por experiências e sensações que jamais teriam ao consumirem produtos padronizados e insossos disponíveis apenas em grande escala.

Sensibilidade é uma palavra chave para participação no *Postcrossing*. E, ainda que se queira evitar os tradicionais estereótipos sexistas, é notório o fato de a grande maioria dos participantes ser do sexo feminino: 56%, sem contar os 29% que preferem não informar se são homens ou mulheres.

A recordista de envios é hoje uma finlandesa cadastrada sob o *nickname* de *Linus* e que já enviou 1.861 postais durante cerca de três anos de participação. Karina, cadastrada com *kazinhabuena* (ver entrevista abaixo), uma jornalista de São Paulo, é a brasileira com maior número de envios: 528 postais, em cerca de quatro anos de participação.

O projeto *Postcrossing* resgata o que há de mais humano nas pessoas. Os contatos via cartão-postal estimulam cada vez mais as relações: alguns membros passam a se encontrar periodicamente para trocar idéias e exibirem orgulhosos suas coleções de postais. Tais encontros acontecem geralmente na cidade de São Paulo: segundo informações de Karina Bueno, o 5º encontro está previsto →

para o dia 15/11/09, no Parque do Ibirapuera. Os membros também se manifestam no fórum oficial do *Postcrossing*, que é acessado do próprio site (www.postcrossing.com). Como o site descreve: laços de amizade foram criados, novos idiomas foram aprendidos e, em tão pouco tempo e com tão poucas pessoas (quando se leva em conta os mais de 6 bilhões de habitantes do planeta), até um matrimônio aconteceu, unindo dois distantes países (Finlândia e Austrália) numa mesma família. Além disto, o projeto está sempre atrelado a causas sociais, ora estimulando a arrecadação de donativos para regiões afetadas por catástrofes naturais, ora engajando-se em campanhas educativas diversas. São pequenos detalhes que fazem com que essa comunidade seja muito mais do que um mero agrupamento de trocadores de cartões-postais. Não que esta já não seja uma boa justificativa para as pessoas se encontrarem.

A maior postcrosser do Brasil

Jornalista de 29 anos que vive e trabalha em São Paulo, Karina Bueno lidera até o presente momento a lista

de brasileiros que mais enviaram cartões-postais pelo Postcrossing. Karina fala com exclusividade à revista COFI sobre seu prazer em participar desta atividade lúdica e cultural.

COFI: O que motivou a sua participação do Postcrossing?

Karina: Em 2005, lendo o jornal O Estado de S. Paulo, encontrei uma nota sobre o *Postcrossing*. Na época, estava lendo muito sobre o *Bookcrossing*, pois queria participar. Como o *Bookcrossing* tinha poucos membros no Brasil, vi no *Postcrossing* uma oportunidade melhor, já que não dependeria de outras pessoas, apenas de mim mesma. Além disso, sempre gostei de cartões-postais, comprava em todas as viagens e guardava junto com as fotos. Também sempre gostei de me corresponder com meus amigos por cartas, antes da era do e-mail. Acredito que muitos fatores contribuíram para que o *Postcrossing* fosse me seduzindo aos poucos.

COFI: Esta participação se tornou uma paixão. Você pretende continuar a participar dessa comunidade

internacional de troca de cartões-postais?

Karina: Sim. Não tenho intenção de deixar de participar. Adoro chegar em casa e ter correspondências esperando por mim que não sejam as contas do mês. Além disso, sou curiosa e gosto de conhecer lugares totalmente diferentes, pessoas com culturas tão distintas e fazer amigos em países distantes.

COFI: O que mudou em sua vida a partir de sua participação no Postcrossing?

Karina: Hoje o *Postcrossing* é para mim muito mais do que os cartões-postais. Adoro minha coleção, sou maluca por ela, mas acredito que o melhor é conhecer as pessoas. Cada uma escreve um pouquinho de si no postal, sobre sua vida, seu país ou simplesmente porque gosta daquele lugar que está ali na imagem do postal. Tudo isso é uma bagagem cultural que eu não conseguiria lendo livros ou na internet. É algo pessoal, íntimo. A maioria das pessoas escreve no postal todo, explica, conta, isso é muito legal! Tenho muitos amigos hoje, do outro lado do mundo, que fiz por meio dos cartões postais.

COFI: Na sua opinião, o que fez do projeto Postcrossing um sucesso mundial?

Karina: Num momento em que tudo se torna cada vez mais pessoal e distante, com a era dos e-mails e da internet, receber em casa um cartão-postal, que é um objeto físico e veio de uma outra parte do mundo, é uma experiência que seduz as pessoas. Receber correspondência e ser surpreendido: de onde veio, de quem veio, que lugar é esse? Não é incrível? →



Por mares nunca dantes navegados

As grandes navegações do Postcrossing também partiram de Portugal. E Paulo Magalhães pode ser considerado uma espécie de “Infante Dom Henrique” do projeto. Ele se define como um nômade que voltou por pouco tempo à terrinha natal, depois de andar pela Holanda, pelos Estados Unidos e, nos dois últimos anos, pela China. Com 28 anos, licenciado em Engenharia Informática, tem particular interesse pelas tecnologias online e, claro, por cartões-postais. Felizmente, entre uma de suas viagens, a Revista COFI, teve a oportunidade de trocar idéias com este criativo português.

COFI: Como tudo começou?

Paulo: Tudo começou a partir do meu interesse por receber postais. Sempre adorei receber correio e postais, em particular. Sabia que existiam mais pessoas com o mesmo interesse, mas não existia nada para as unir de forma com que elas pudessem trocar postais. Daí surgiu a ideia de criar uma plataforma *online* para unir as pessoas com este interesse em comum. Os detalhes vieram a seguir. Note-se que tudo começou por brincadeira - nunca imaginei que tanta gente fosse aderir ao projeto e que ele se tornasse tão grande.

COFI: Quais fatores fizeram do projeto Postcrossing um sucesso mundial?

Paulo: O fato de apostar no Inglês foi fundamental. Para o projeto funcionar, é necessário que exista pelo menos um idioma em comum com todos os usuários para que estes possam trocar postais entre si. Ter tomado essa decisão no início permitiu que o projeto rapidamente ultrapassasse fronteiras e que membros de todo o mundo se juntassem ao projeto.

COFI: Qual é a infraestrutura hoje utilizada para operacionalizar o projeto (equipamentos, pessoal, etc.)?

Paulo: O projeto é gerido por uma pequena equipe de voluntários espalhados por todo o mundo (<http://www.postcrossing.com/team>) e que oferecem o seu tempo e ajuda para manter e desenvolver o projeto. A parte técnica continua a ser feita por mim visto a minha formação na área.

COFI: Como o projeto se mantém? As doações dos membros são suficientes para cobrir todas as despesas?

Paulo: O projeto recebe doações dos usuários para manter os custos com servidores, tráfego, tempo, etc. Adicionalmente, existe também publicidade no site.

COFI: Estão sendo planejadas inovações para os próximos anos?

Paulo: Sim. Estamos trabalhando para criar uma vertente do *Postcrossing* melhor direcionada para as escolas. A ideia é que o *Postcrossing* possa ser (mais facilmente) utilizado como ferramenta de ensino em áreas como a geografia, inglês, cultura, etc. Estamos constantemente fazendo melhorias no sistema para facilitar a sua utilização e divulgação. ■



Série Relações Diplomáticas:

Holanda

Presença Holandesa no Brasil

35

Os selos desta emissão focalizam a presença holandesa no Brasil, apresentando o Período Nassoviano e sua nítida influência assinalada na região Nordeste, e, em particular, no estado de Pernambuco, bem como os seus reflexos perpassados por mais de três séculos, até nossos dias.

Por tais razões, a influência holandesa merece ser destacada no cerne da história brasileira. O Instituto Arqueológico, Histórico e Geográfico Pernambucano comemora esse período histórico sob a ótica cultural brasileira e sua relação com a cultura holandesa, presente em Pernambuco, à época do domínio holandês.

Sobre a arte

O primeiro selo da minifolha retrata Maurício de Nassau, em obra de Pieter Nason, personalidade marcante de um período especial da história pernambucana, denominado Período Nassoviano. Os outros selos apresentam o Palácio de Friburgo, a Nau Capitânia Zutphen, na qual viajou Nassau, reproduções parciais de quadros do artista holandês Frans Post; cachimbos holandeses achados em escavações no Forte Orange, e duas fotografias que mostram o Palácio do Campo das Princesas, idealizado em 1786, atual centro administrativo do governo estadual pernambucano, próximo de onde se situava o Palácio de Friburgo, sede do governo no período holandês, e ainda, a rua Aurora, às margens do rio Capibaribe, onde se destaca o conjunto arquitetônico de sobrados do século XIX, que reportam ao Recife antigo. Foram usadas as técnicas de fotografia, desenho e computação gráfica. ■

Edital nº 16

Fotos: Eduardo Peixoto Marques/Paulo Costa - ECT

Colaboração: Instituto Ricardo Brennand, Instituto Arqueológico, Histórico e Geográfico Pernambucano/Laboratório Arqueológico - UFPE

Artefinalização: Miriam Guimarães - ECT

Processo de Impressão: ofsete

Forma de emissão: minifolha

Folha: 6 selos

Papel: cuchê gomado

Valor facial: R\$2,20 cada selo

Tiragem: 350.000 folhas

Picotagem: 12 x 11,5

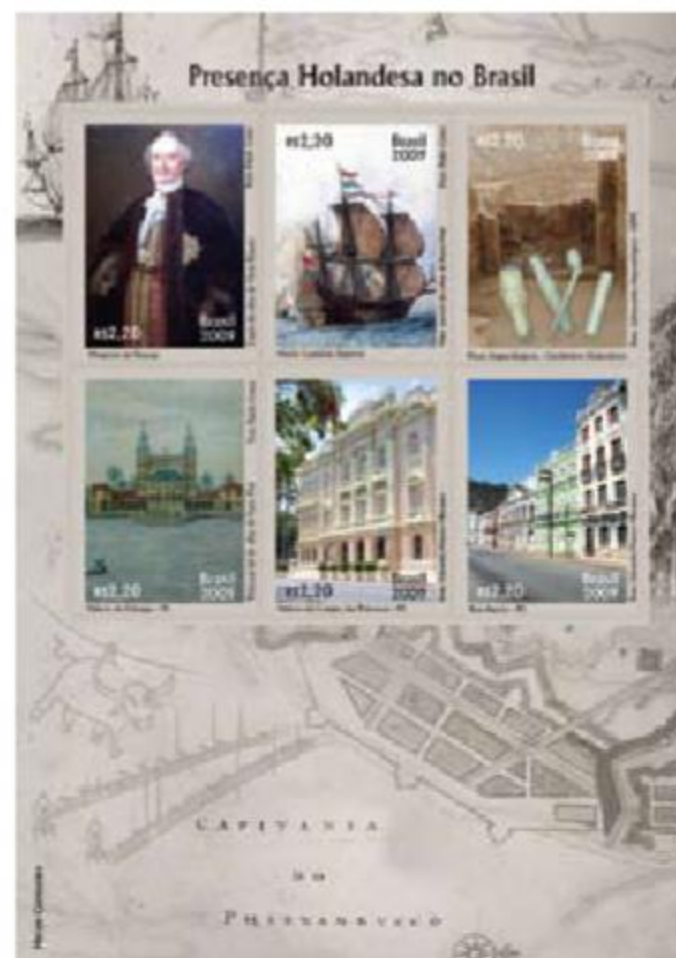
Área de desenho: 25mm x 35mm

Dimensões do selo: 30 mm x 40mm cada selo

Data de emissão: 4/8/2009

Locais de lançamento: Brasília/DF, Recife/PE e Haia/Holanda

Impressão: Casa da Moeda do Brasil



Série América:

Jogos Populares

bola-de-gude, damas, dominó e frescobol

Reforçando o compromisso com a UPAEP – União Postal das Américas, Espanha e Portugal, de emitir selos que expressem a realidade dos países-membros no contexto dos temas/motivos definidos, os Correios destacam, sobretudo, a importância lúdica de quatro jogos muito populares no Brasil:

bola-de-gude, damas, dominó e frescobol, nesta emissão de selos.

Os jogos, de uma maneira geral, seguem criando espaços de prazer, desafios, conquistas, aprendizado, novas habilidades e táticas, em um sistema aberto para o encontro com o outro, e de si para consigo mesmo.

Edital nº 17

Arte: Cecília Langer

Processo de Impressão: ofsete + relevo seco + verniz localizado + tinta luminescente vermelha

Folha: 24 selos

Papel: cuchê gomado

Valor facial: R\$1,00 cada selo

Tiragem: 1.020.000 selos

Picotagem: 11,5 x 11,5

Área de desenho: 33 mm x 33 mm

Dimensões do selo: 38 mm X 38 mm

Data de emissão: 18/8/2009

Locais de lançamento: Florianópolis/SC, Fortaleza/CE e São Paulo/SP

Impressão: Casa da Moeda do Brasil



Sobre a arte

Os selos apresentam quatro jogos muito populares: bola-de-gude, damas, dominó e o brasileiro frescobol, tendo, em cada um, a logomarca da União Postal das Américas, Espanha e Portugal – UPAEP. Os elementos dos jogos, com seus objetos característicos, remetem à harmonia da composição, e sinalizam que são cosmopolitas, tanto pelo aspecto lúdico, como pelo competitivo e comunitário. Foram usadas as técnicas de desenho e computação gráfica. ■

Centenário da Rede Federal de Educação Profissional e Tecnológica

Em 23 de setembro de 1909, o Presidente da República, Nilo Peçanha, criava 19 Escolas de Aprendizes Artífices destinadas ao ensino profissional, primário e gratuito, sob a jurisdição do Ministério dos Negócios da Agricultura, Indústria e Comércio. Desde então várias mudanças ocorreram, incluindo a criação das Escolas Técnicas Federais, e, posteriormente, sua transformação em Centros Federais de Educação Profissional e Tecnológica – Cefet's.

A partir de 2003, o Ministério da Educação iniciou a maior expansão da Rede Federal de Educação Profissional

e Tecnológica: os Cefet's, escolas agro-técnicas, escolas técnicas federais e parte das escolas técnicas vinculadas às universidades passaram a formar os Institutos Federais de Educação, Ciência e Tecnologia – IFs.

Os IFs têm como missão uma atuação mais integrada e referenciada regionalmente, fortalecendo os enlaces entre educação, desenvolvimento e territorialidade, numa perspectiva de inclusão social. Suas várias denominações refletem as mudanças político-educacionais ocorridas nesses 100 anos. →

Edital nº 18

Artista: Millie Britto

Processo de Impressão: ofsete + verniz transparente localizado + relevo seco

Folha com 24 selos

Papel: cuchê gomado

Valor facial: 1º Porte Carta Comercial

Tiragem: 600.000 selos

Área de desenho: 59mm x 25mm

Dimensões do selo: 59mm x 25mm

Picotagem: 11,5 x 12

Data de emissão: 23/9/2009

Locais de lançamento: Brasília/DF e Rio de Janeiro/RJ

Impressão: Casa da Moeda do Brasil

Sobre a arte

O selo destaca o mapa do Brasil ao centro, com a indicação de todas as Instituições já existentes da Rede Federal de Educação Profissional e Tecnológica e aquelas previstas no Plano de Expansão. Sobreposto ocupando toda a área de grafismo, o numeral 100, alusivo ao centenário. Nas laterais, aparecem dois profissionais em atividade e, em segundo plano, à esquerda, uma roda dentada, peça que representa o processo inicial de industrialização do país, época da criação da Rede Federal, base de formação de tantas gerações de técnicos que por ela passaram. Foram utilizadas as técnicas de fotomontagem retícula estocástica e computação gráfica. ■



Os Mirantes de São Luís/MA

Um lugar de onde se enxerga ao longe

São Luís reúne o maior conjunto de arquitetura tradicional portuguesa da América Latina, com cerca de 5.600 imóveis protegidos por instrumento jurídico do tombamento. Em seis de dezembro de 1997, esse conjunto arquitetônico, os valores intangíveis que lhe configuram e o traçado urbano original de 1616, se somaram como elementos fundamentais para que fosse inscrito na lista de bens do Patrimônio Mundial da UNESCO, recebendo o título de Patrimônio Cultural da Humanidade.

Nessa bela e harmoniosa paisagem urbana, surgem os Mirantes — construções elevadas acima dos telhados, de onde se descortinam várias paisagens. Em São Luís, cidade de clima tropical, essa solução arquitetônica visava o melhor aproveitamento da ventilação natural, arejando e iluminando os sobrados.

Sobre a arte

O selo destaca o telhado de prédios históricos de São Luís, capital do Maranhão, e suas inconfundíveis torres, denominadas Mirantes, reconhecidos como marca histórica dessa bela cidade. Foram utilizadas as técnicas de desenho e computação gráfica. ■



Edital nº 19

Artista: Terciano

Processo de Impressão: ofsete

Folha com 30 selos

Papel: Cuchê gomado

Valor facial: 1º Porte Carta Não Comercial

Tiragem: 600.000 selos

Área de desenho: 35mm x 25mm

Dimensões do selo: 40mm x 30mm

Picotagem: 11,5 x 12

Data de emissão: 25/9/2009

Local de lançamento: São Luís/MA

Impressão: Casa da Moeda do Brasil

Aves exuberantes brasileiras, beleza e diversidade na Filatelia

Sobre a arte

Os selos divulgam seis espécies de aves exuberantes brasileiras: Cardeal-de-topete – *Paroaria coronata*, Galo-da-serra – *Rupicola rupicola*, Bandeirinha – *Chlorophonia cyanea*, Campainha-azul – *Porphyrospiza caerulescens*, Saira-militar – *Tangara cyanocephala*, e o Cardeal-do-banhado – *Amblyramphus holosericeus*. Todas são apresentadas em cores vibrantes, em seus ambientes naturais, com os detalhes que lhes são peculiares. No canto inferior direito da minifolha aparece um ninho e na base, as logomarcas da Lubrapex 2009 e da Birdpex 2010. Foram utilizadas as técnicas de fotografia e computação gráfica.

Seguindo a linha da Responsabilidade Socioambiental e apresentando a importância de preservação das espécies, foram emitidos os selos postais que destacam seis aves exuberantes do Brasil — Galo-da-serra, Bandeirinha, Campainha-azul, Cardeal-de-topete, Saira-militar e Cardeal-do-banhado. A emissão se direciona à necessidade de preservar o habitat natural das aves, ao mesmo tempo em que registra o compromisso com a Exposição Filatélica Luso-Brasileira/Lubrapex, que vem sendo realizada de três em três anos, alternadamente, no Brasil e em Portugal, de expor peculiaridades da Filatelia brasileira, no contexto dos temas selecionados, numa significativa integração. ■

Edital nº 20

Foto: Edson Endrigo

Arte-final: Míriam Guimarães - ECT

Processo de Impressão: ofsete + verniz UV localizado sobre os pássaros e sobre os ovos e ninho

Forma de emissão: minifolha

Folha: 6 selos

Papel: cuchê gomado com fosforescência

Valor facial: R\$1,00

Tiragem: 350.000 folhas

Área de desenho: 35mm x 25mm

Dimensões do selo: 40mm x 30mm

Dimensão da minifolha: 105mm x 148mm

Picotagem: 11,5 x 12

Data de emissão: 2/10/2009

Locais de lançamento: São Paulo/SP e

Évora/Portugal

Impressão: Casa da Moeda do Brasil



Série Relações Diplomáticas: Portugal

Centenário do Nascimento de Carmen Miranda

Os Correios buscam propagar, por meio da Filatelia, os valores culturais nacionais. Nesta emissão, homenageia o centenário do nascimento de Carmen Miranda.

Carmen nasceu a nove de fevereiro de 1909, na freguesia de Marco de Canaveses, em Portugal, mas veio para o Brasil com apenas dez meses de idade.

Depois de gravar quase 300 sambas e marchinhas no Brasil, entre 1929 e 1939, e de contribuir para a implantação da radiofonia, da indústria fonográfica e do cinema nacionais, Carmen foi seduzida pelos Estados Unidos. No entanto, Carmen foi uma luso-brasileira até o fim. A poucos minutos do enfarte que lhe seria fatal, a cinco de agosto de 1955, em sua casa em Beverly Hills, cantou para os convidados dois fados portugueses. E foi ao som de seus eternos sambas e marchinhas que, uma semana depois, o povo carioca, aos milhares, conduziu-a a sua última morada, que ela sempre quis que fosse brasileira.

Sobre a arte

O selo apresenta a imagem de Carmen Miranda, com indumentária estilizada e multicolorida e adereços que expressam a tropicalidade brasileira e que a fizeram mundialmente conhecida. Foi utilizada a técnica de pintura a guache. ■



Edital nº 21

Artista: Benicio (ilustração: coleção particular de Marcelo Del Cima)

Colaboração: "Imagem e nome de Carmen Miranda gentilmente autorizada por Carmen Miranda Adm. & Lic. Ltda."

Processo de Impressão: ofsete

Folha com 30 selos

Papel: cuchê gomado

Valor facial: R\$2,20

Tiragem: 1.020.000 selos

Área de desenho: 25mm x 35mm

Dimensões do selo: 30mm x 40mm

Picotagem: 12 x 11,5

Data de emissão: 6/10/2009

Locais de lançamento: Rio de Janeiro/RJ, Évora/Portugal e Porto Velho/RO

Peça filatélica: Envelope de 1º Dia de Circulação

Tiragem: 10.000 envelopes

Impressão: Casa da Moeda do Brasil

Série Relações Diplomáticas:

Ano da França no Brasil**Claude Lévi-Strauss e Le Corbusier****Claude Lévi-Strauss**

Nascido em 28 de novembro de 1908, em Bruxelas, na Bélgica, de pais franceses, Claude Lévi-Strauss, a partir de 1927, estuda Filosofia e Direito em Paris, obtendo, em 1931, sua licenciatura em Filosofia. Após lecionar durante dois anos, é nomeado, em 1935, membro da missão universitária francesa no Brasil, e participa da criação da Universidade de São Paulo, onde ocupou a Cátedra de Sociologia da faculdade de Filosofia, Ciências e Letras até o ano de 1939.

Sobre a arte

O bloco apresenta dois selos, e destaca, no conjunto de imagens, o antropólogo Claude Lévi-Strauss e o arquiteto Le Corbusier, renomados pesquisadores e profissionais de origem francesa, homenageados no contexto das celebrações do Ano da França no Brasil. A composição apresenta diversos elementos, com imagens associadas à Arquitetura e à Antropologia, que remetem às suas características marcantes e à importância do trabalho dessas personalidades para a França, para o mundo, e, especialmente, para o Brasil, ao longo do século XX. À esquerda do bloco, a ilustração de fundo é parte do Modulador, gabarito criado por Le Corbusier para orientação e criação de projetos arquitetônicos, de modo a enquadrar, harmonicamente, o homem na arquitetura. Destaca-se, também, detalhe do prédio do Ministério da Educação, no Rio de Janeiro, com o "brise-soleil", dispositivo que impede a incidência direta de raios solares no interior das edificações, evitando o calor excessivo. À direita do bloco, a face de Lévi-Strauss, notabilizado por seus estudos de classificação antropológica, em frente a livros que representam publicações de sua autoria. O selo mostra um indígena que sintetiza a passagem do pesquisador pelo Brasil, onde realizou importantes pesquisas com povos silvícolas, e, ainda, outros elementos que os identificam. Foram utilizadas as técnicas de desenho em calcografia, relevo seco, tinta invisível e computação gráfica.

Le Corbusier

Le Corbusier nasceu em seis de outubro de 1887, em Chaux-de-Fonds, na Suíça. Após estudos iniciais de gravura e de arte decorativa, instala-se definitivamente em Paris, em 1917, tendo se naturalizado francês, em 1930. Arquiteto, urbanista, pintor e escritor, sua obra é fecunda e revolucionária. Adepto do funcionalismo, descarta valores e condicionamentos históricos e marca profundamente a arquitetura do século XX, tanto pela sua obra quanto pelos seus escritos. Sua obra influencia o trabalho de vários arquitetos brasileiros, entre eles Lúcio Costa, Carlos Leão e Oscar Niemeyer.

Esta emissão, no âmbito das festividades do Ano da França no Brasil, representa o reconhecimento da Nação brasileira ao trabalho desses importantes estudiosos e profissionais de origem francesa, que se dedicaram, com afinco e talento, aos ideais que abraçaram em prol da humanidade. ■

Edital nº 22

Arte: E. M. Mynssen

Processo de Impressão: ofsete + relevo seco + verniz auto brilho + calcografia

Bloco com 2 selos

Papel: cuchê gomado

Valor facial: R\$2,20 cada selo

Tiragem: 150.000 blocos

Picotagem: 11,5 x 11,5

Área de desenho: 38mm x 38mm

Dimensões do selo: 38mm x 38mm

Dimensão do bloco: 110mm x 70mm

Data de emissão: 7/10/2009

Locais de lançamento: Brasília/DF,

Rio de Janeiro/RJ e São Luís/MA

Peça filatélica: Envelope de 1º Dia de Circulação

Tiragem: 10.000

Impressão: Casa da Moeda do Brasil

Série Clubes de Futebol

Rumo à Copa de 2014: Centenário do Coritiba Foot Ball Club

No ano do seu centenário, o Coritiba Foot Ball Club, um dos clubes mais tradicionais e vitoriosos do futebol paranaense e brasileiro, é homenageado com uma emissão de selo.

Tudo começou pela vontade de um grupo que gostava de praticar esporte e que se reunia no Clube Ginástico Turnverein, mais tarde Teuto Brasileiro. Não demorou muito e o Clube tomou conta da hegemonia de títulos no estado e se tornou uma referência do esporte do Paraná diante de todo o Brasil. Na década de 1940, vítima de preconceito dos adversários, que chamavam alguns dos jogadores de origem germânica de “coxa-brancas”, o insulto se tornou sinônimo de conquista e passou a ser o apelido do Clube, hoje carinhosamente chamado, também, de “Coxa”.



Sobre a arte

O selo destaca a imagem da bandeira alviverde do Coritiba, com seu escudo, representação simbólica que combina o globo terrestre e a bola de futebol, com doze gomos, a indicar o dia de sua fundação – 12 de outubro de 1909. A estrela dourada, acima do escudo, registra a maior conquista do Clube, até o momento, o campeonato brasileiro de 1985. Abaixo, a logomarca dos 100 anos, celebrando seu Centenário com a palavra “Coxa”, apelido do time, e contendo o slogan “Ontem, Hoje, Eternamente”. A imagem do selo, em nuances, nos tons dominantes em verde e branco, cores oficiais do time paranaense, representa a passagem do tempo ao longo do seu primeiro século de história. Foi utilizada a técnica de computação gráfica. ■

Edital nº 23

Artista: Alaor Gosdal

Processo de Impressão: ofsete

Folha com 30 selos

Papel: cuchê gomado

Valor facial: R\$1,05

Tiragem: 600.000 selos

Área de desenho: 25mm x 35mm

Dimensões do selo: 30mm x 40mm

Picotagem: 12 x 11,5

Data de emissão: 12/10/2009

Local de lançamento: Curitiba/PR

Impressão: Casa da Moeda do Brasil



Natal 2009

Presépios Ana Rech, Guirlanda e Anjos

Neste ano, como feito há mais de quarenta anos, os Correios emitem selos postais focalizando o Natal, a maior festa da cristandade, e, no Natal 2009, apresentam seis lindos presépios de Ana Rech, pequena localidade da serra gaúcha, a Guirlanda, além de anjos inseridos na árvore de Natal, que brincam com as estrelas.

O presépio é uma referência cristã que remete ao nascimento de Jesus. O primeiro presépio do mundo teria sido montado em argila, por São Francisco de Assis, em 1223.

O uso da guirlanda refere-se a Roma Antiga, pois, para os romanos, oferecer um ramo de planta significava um voto à saúde. Os romanos expunham as coroas nas portas para favorecer a saúde de todas as pessoas da casa.

Os Anjos aparecem na Sagrada Escritura, desde a criação até o Apocalipse. São criaturas celestiais, superiores aos homens, que atuam como ajudantes ou mensageiros de Deus.

Sobre a arte



Os selos focalizam os tradicionais presépios Ana Rech, situados no município de Caxias do Sul, na serra gaúcha, caracterizados pela singeleza e expressividade de suas formas e a guirlanda, que contém, além da tradicional estrela de Natal e do laço vermelho com dourado, frutos do azevinho, da qual é originalmente confeccionada. Símbolo da prosperidade, amor e boa sorte, é um dos mais belos ícones

natalinos, reconhecido e admirado mundialmente por sua beleza e significado. Os anjos que ilustram o bloco comemorativo transmitem paz, leveza e suavidade, sentimentos típicos do Natal, e a estrela cadente representa o nascimento de Jesus Cristo. Foram utilizadas as técnicas de fotografia (selos do presépio), computação gráfica (selo da guirlanda), desenho e computação gráfica (bloco comemorativo). ■

Edital nº 24

Artes:

Guirlanda: Camila Hott

Bloco: Thereza Regina Barja Fidalgo

Foto Presépio Ana Rech: Marcelino Pauletti

Colaboração: Associação de Amigos de Ana Rech - SAMAR - Prefeitura de Caxias do Sul/ Secretaria Municipal da Cultura

Processo de Impressão:

Bloco: ofsete + calcografia dourada + tinta luminiscente azul, vermelha e amarela sobre os anjos

Guirlanda: ofsete

Presépios Ana Rech: ofsete

Folha:

Bloco com 2 selos

Guirlanda: 35 selos

Presépio Ana Rech: 36 selos

Papel:

Bloco: cuchê gomado

Guirlanda: cuchê auto-adesivo

Presépios Ana Rech: cuchê auto-adesivo

Valor facial:

Bloco: R\$2,70 cada selo

Guirlanda: 1º Porte Carta Comercial

Presépios Ana Rech: 1º Porte Não Comercial

Tiragem:

Bloco: 150.000

Guirlanda: 8.750.000

Presépios Ana Rech: 10.800.000

Picotagem:

Bloco: 11,5 x 11,5 + corte especial

Guirlanda: semi-corte

Presépios Ana Rech: semi-corte

Área de desenho:

Bloco: 38mm x 38mm

Emissão Comemorativa

Natal 2009 - Presépios Ana Rech, Guirlanda e Anjos

Guirlanda: formato diferenciado

Presépios Ana Rech: 35mm x 25mm

Dimensões do selo:

Bloco: 38mm x 38mm

Guirlanda: formato diferenciado

Presépios Ana Rech: 40mm x 30mm

Dimensões do bloco: 110mm x 70mm

Data de emissão: 16/10/2009

Locais de lançamento: Caxias do Sul/RS e São José do Rio Preto

Impressão: Casa da Moeda do Brasil

Série Relações Diplomáticas:

Coreia do Sul – Pontes

Nesta emissão são focalizadas a moderna engenharia coreana e brasileira, apresentando as Pontes Incheon, na Coreia do Sul, e Octávio Frias de Oliveira, popularmente conhecida como Ponte Estaiada, na cidade de São Paulo. Essas pontes são monumentos arquitetônicos notáveis pela leveza e singularidade de suas belas e arrojadas formas.

Esta emissão conjunta, no contexto do 50º aniversário das relações diplomáticas entre a Coreia do Sul e o Brasil, promove os laços de amizade entre os povos dos dois países e reforça a cooperação na prestação dos serviços postais.

Edital nº 25

Arte: Mrs. ROH Junghwa

Processo de Impressão: ofsete

Forma de emissão: se-tenant com 2 selos

Folha: 24 selos

Papel: cuchê gomado

Valor facial: R\$1,05 cada selo

Tiragem: 600.000 selos

Picotagem: 11,5 x 11

Área de desenho: 23,5mm x 39mm

Dimensões do selo: 26mm x 44mm cada selo

Data de emissão: 30/10/2009

Locais de lançamento: Brasília/DF,

São Paulo/SP e Seul/Coreia do Sul

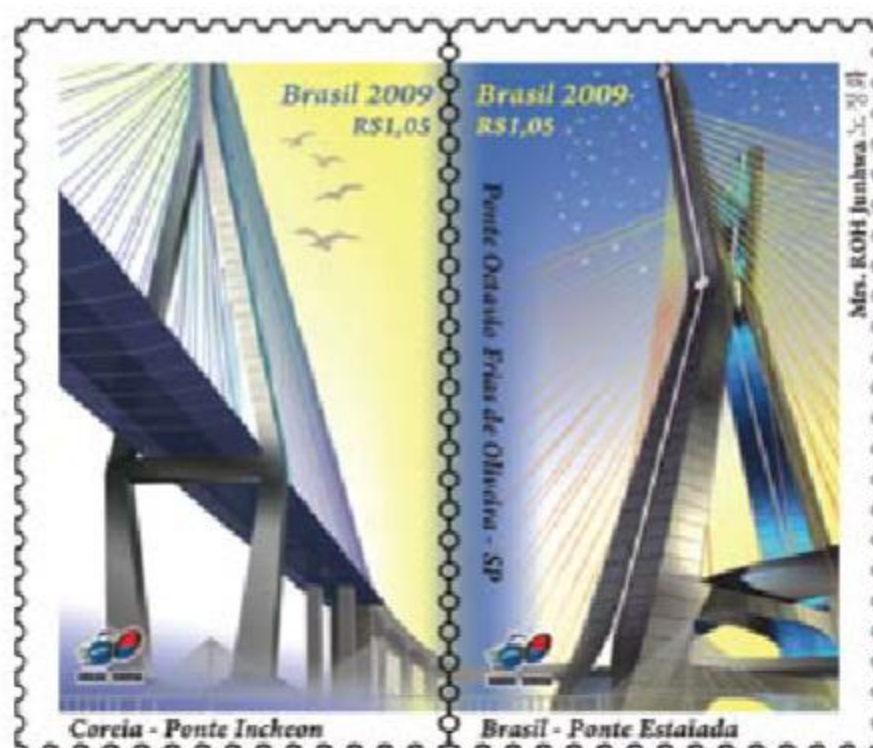
Peça filatélica: Envelope de 1º Dia de Circulação

Tiragem: 10.000 envelopes

Impressão: Casa da Moeda do Brasil

Sobre a arte

Os selos focalizam duas obras-primas da engenharia nacional da Coreia do Sul e do Brasil, a Ponte Incheon, localizada naquela nação asiática, e a Ponte Octávio Frias de Oliveira, a Ponte Estaiada, situada na capital do Estado de São Paulo, sudeste brasileiro. No canto inferior esquerdo dos selos, destaca-se a logomarca do cinquentenário das relações diplomáticas entre as duas nações. As imagens das pontes são caracterizadas pela beleza e harmonia de suas formas, simultaneamente arrojadas e simples. Foram usadas as técnicas de desenho e computação gráfica.



Série Produtos e Serviços

Postais – Malote e SEDEX

A Série Produtos e Serviços Postais divulga, nesta emissão, o Malote e o SEDEX, “marcas registradas” e verdadeiros ícones dos Correios.

O Malote, além de garantir praticidade, segurança e agilidade nas remessas de documentos e correspondências para as empresas, facilitando a comunicação entre suas filiais, agências, representantes e parceiros comerciais, está repleto de inovações tecnológicas facilitando a vida dos clientes. O Sedex é uma história de sucesso que começou em 1982, quando a ECT implantou o serviço. Depois disso, a família Sedex cresceu e engloba alguns serviços como o e-Sedex, Sedex 10, Sedex Hoje e Sedex Mundi.

Edital nº 2

Arte: Lidia Hurovich Neiva / Mário Alves de Brito

Processo de Impressão: rotogravura

Folha com 30 selos

Papel: auto-adesivo

Valor facial:

Malote: 1º Porte Carta Comercial

Tiragem: ilimitada

SEDEX: 1º Porte Carta Não Comercial

Tiragem: ilimitada

Área de desenho:

Malote: 21mm x 27mm

SEDEX: 27mm x 21mm

Dimensões do selo:

Malote: 25mm x 31mm

SEDEX: 31mm x 25mm

Picotagem: semi-corte

Data de emissão: 9/10/2009

Local de lançamento: Brasília/DF

Impressão: Casa da Moeda do Brasil



Sobre a arte

O primeiro selo mostra um Malote sendo entregue, cena que sinaliza o dinamismo desse serviço dos Correios, um dos símbolos da atividade postal. O segundo selo focaliza um motoqueiro de encomenda SEDEX, em atividade, serviço de sucesso indiscutível, imediatamente associado à Empresa Brasileira de Correios e Telégrafos, há mais de 25 anos atendendo clientes no Brasil e no mundo. Foram utilizadas as técnicas de ilustração digital e vetorização (selo do Malote), e computação gráfica – extensão CDR (selo do SEDEX). ■



Série Relações Diplomáticas:

Brasil-Hong Kong – Futebol



Edital nº 26

Arte: Wong Chun-Hong (Mr.)

Processo de Impressão: ofsete

Forma de emissão: quadra de selos

Folha: 24 selos

Papel: cuchê gomado

Valor facial: R\$1,05 cada selo

Tiragem: 600.000 selos

Picotagem: 11,5 x 12

Área de desenho: 37,5mm x 27,5mm

Dimensões do selo: 40mm x 30mm

Data de emissão: 5/11/2009

Locais de lançamento: São Paulo/SP
e Hong Kong/China

Peça filatélica: Envelope de 1º Circulação

Tiragem: 10.000 envelopes

Impressão: Casa da Moeda do Brasil

O futebol é contemplado nesta emissão, momento em que assinala a grande evolução da prática futebolística na Ásia, e os reflexos positivos da influência brasileira, homenageando o Futebol do Brasil e o de Hong Kong, assim como, objetivando divulgar a expansão desse esporte no extremo oriente, onde os competidores locais têm alcançado conquistas significativas.

A participação de brasileiros no futebol da Ásia é cada vez mais expressiva, e não poderia ser diferente, haja vista a geração profícua de excelentes atletas e técnicos que lá passaram a atuar, elevando ainda mais o reconhecimento ao futebol brasileiro, com a seleção canarinho absoluta em conquistas, em cinco certames mundiais, e incontáveis vitórias em torneios oficiais.

Assim como em muitas outras modalidades esportivas, os asiáticos têm conquistado seu merecido espaço no futebol. Nas últimas décadas, o futebol da Ásia, influenciado pela participação de atletas e técnicos de alto nível, oriundos de outros países, principalmente da Europa e América Latina, tem experimentado um forte e rápido crescimento, e uma indiscutível e constante evolução, em que o profissionalismo, o empenho dos atletas, a participação popular e o investimento empresarial, são cada vez maiores.

Para a Confederação Brasileira de Futebol, é uma grande honra testemunhar de perto essa evolução, o que evidencia os elos cada vez mais consistentes entre os povos, sendo um claro sinal da importância que o futebol vem assumindo na região.

Sobre a arte

Os selos retratam o futebol, e suas duas forças motrizes – os jogadores, e seu instrumento de trabalho: a bola. Ao centro da quadra, ela aparece dourada, como um troféu, a mola mestra e razão de ser desse esporte. Os selos mostram quatro atletas em ação, tendo, ao fundo, nos selos de cima, o verde, cor dominante na bandeira do Brasil, e, abaixo, o vermelho, dominante na bandeira de Hong Kong. Eles homenageiam, respectivamente, o futebol brasileiro e o futebol do extremo oriente. Foram utilizadas as técnicas de desenho vetorial e computação gráfica.

Carimbos Comemorativos

Carimbos Comemorativos

AGOSTO 2009



111
Modulaque Ind. Com.
de Móveis Ltda
1º A 31.8.2009
Maringá/PR



124
1939 Marco da Con-
strução do Porto de
Fortaleza-CE
14.8.2009
Fortaleza/CE



112
Sociedade Filatélica
Paulista-SPP
1º A 8.8.2009
São Paulo/SP
Biaggio Mazzeo



125
Romaria de Nossa
Senhora D'abadia de
Muquem
15.8.2009
Niquelândia/GO



113
Balão 300 Anos –
Abrafite-IGGS
3 A 7.8.2009
São Paulo/SP
Biaggio Mazzeo



126
IX Exposição Filatélica
Norte-Nordeste
18 A 23.8.2009
Fortaleza/CE



114
Faculdade De Direito
Do Sul De Minas-Fdsm
6.8 A 4.9.2009
Belo Horizonte/Mg
Rodrigo V. Wehby



127
Homenagem aos 120
Anos se Cora Coralina
20.8.2009
Goiás/GO



115
Movimento Focolares
no Brasil-50 Anos
6.8.2009
Fortaleza/CE



128
Prefeitura Municipal
de Baldim – 60 Anos
20.8 A 18.9.2009
Baldim/MG



116
Mostra Filatélica
França-Brasil 2009
7 A 12.8.2009
Ouro Preto/MG



129
Fórum Nacional Permanente em
Defesa da Memória da Justiça do
Trabalho – TRT – 8ª Região
21.8.2009
Belém/PA



117
Universidade Federal
de Pelotas-40 Anos
8.8.2009
Pelotas/RS



130
Base Aérea de Campo
Grande
21.8.2009
Campo Grande/MS



118
150º Aniversário da
Igreja Presbiteriana
do Brasil
8 A 31.8.2009
São Paulo/SP



131
Automóvel Clube de Mi-
nas Gerais – 1925-2009
22.8 A 20.9.2009
Belo Horizonte/MG



119
Sinvest-Sindicato
Das Indústrias Do
Vestuário - Goiás
10 A 13.8.2009
Goiânia/Go



132
Companhia de Sa-
neamento de Sergipe
DESO - 40 Anos
25.8.2009
Aracajú/SE



120
Sus 20 Anos – Sistema
Único de Saúde
12.8 A 10.9.2009
Brasília/DF



133
Furnas – Programa Luz
Para Todos
25.8 A 23.9.2009
Vitória/ES



121
Tribunal de Justiça de
Pernambuco – 187 Anos
13.8.2009
Recife - PE



134
Campo Grande –
Cidade Cidadã
26.8 A 4.9.2009
Campo Grande/MS



122
Amagis – Associação dos
Magistrados Mineiros
13.8 A 12.9.2009
Belo Horizonte/MG



135
Instituto de Controle do
Espaço Aéreo – ICEA
26.8 A 24.9.2009
São José Dos Campos/SP



123
Associação Brasileira
De Psicologia-Abep
13 A 15.8.2009
São Paulo/Sp



136
Universidade Federal
de Viçosa – 70 Anos
Revista Ceres
28.8 A 27.9.2009
Viçosa/MG



137
Centro de Desenvolvimento da Tecnologia Nuclear - CDTN
28.8 A 26.9.2009
Belo Horizonte/MG



138
Aniversário De Guaramirim-60 Anos
28.8 A 27.9.2009
Guaramirim/Sc



139
Nova Ponte Da Passagem
29.8.2009
Vitória/ES

SETEMBRO 2009



140
Tomé-Açu - 50 Anos
1º a 7.9.2009
Tomé-Açu/PA



151
65 Anos - Hospital da Baleia
15.9 a 14.10.2009
Belo Horizonte/MG



161
Instituto Federal da Paraíba
23.9 a 22.10.2009
João Pessoa/PB



141
Prefeitura de Estância Velha - 50 Anos
1º a 30.9.2009
Estância Velha/RS
Peterson Hennemann



152
Departamento de Trânsito do Espírito Santo
18.9.2009
Vitória/ES



162
Instituto Federal de Alagoas
23.9 a 22.10.2009
Maceió/AL



142
40 Anos de Inauguração do Palácio Anchieta - Câmara Municipal de SP
7.9 a 6.10.2009
São Paulo



153
SESP - Sindicato dos engenheiros do Estado de São Paulo
21.9 a 20.10.2009
São Paulo/SP



163
Instituto Federal de Goiás
23.9 a 22.10.2009
Goiânia/GO



143
Furnas - 400 Mil Famílias Atendidas
9.9 a 8.10.2009
São Paulo



154
100 Milhões de Árvores Plantadas no Paraná
21.9 a 20.10.2009
Londrina/PR
Ubirajara Menezes



164
Instituto Federal de Pernambuco
23.9 a 22.10.2009
Recife/PE



144
Companhia de Águas e Esgoto de Rondônia - CAERD
10.9 a 9.10.2009
Porto Velho/RO



155
75 anos da UFRGS
21.9 a 20.10.2009
Porto Alegre/RS



165
Instituto Federal de Santa Catarina
23.9 a 22.10.2009
Joinville/SC



145
60 Anos dos Magistrados Brasileiros
10.9 a 9.10.2009
Brasília/DF



156
Disbrave - 50 anos
22.9 a 21.10.2009
Brasília/DF
Edu Bonfim



166
Instituto Federal de São Paulo
23.9 a 22.10.2009
São Paulo/SP



146
150 anos de emancipação Política Administrativa - Casimiro de Abreu
10 a 15.9.2009
Casimiro de Abreu/RJ



157
FACIAP - Federação das Associações Comerciais do Paraná
23.9 a 22.10.2009
Foz do Iguaçu/PR
Cristina Rigler



167
Instituto Federal de Sergipe
23.9 a 22.10.2009
Aracaju/SE



147
50 anos Fazendo História em Unai - Colégio do Carmo - 1959/2009
10.9 a 1º.10.2009
Unai/MG



158
Centro Federal de educação Tecnológica de Minas Gerais
23.9 a 22.10.2009
Belo Horizonte/MG



168
Instituto Federal do Amazonas
23.9 a 22.10.2009
Manaus/AM



148
Irmandade da Santa Cruz dos Militares - 386 Anos
14.9.2009
Rio de Janeiro/RJ



159
Instituto Federal do Espírito Santo
23.9 a 22.10.2009
Vitória/ES



169
Instituto Federal do Ceará
23.9 a 22.10.2009
Fortaleza/Ce



149
Relações diplomáticas Brasil e Guiana
14.9.2009
Bonfim/RR



160
Instituto Federal da Bahia
23.9 a 22.10.2009
Salvador/BA



170
Instituto Federal do Maranhão
23.9 a 22.10.2009
São Luís/MA



150
Biblioteca Municipal Senador Camilo Chaves
14.9 a 13.10.2009
Ituitaba/MG
Alézio Martins Guimarães



171
Instituto Federal do Mato Grosso
23.9 a 22.10.2009
Cuiabá/MT



172
Instituto Federal do Pará
23.9 a 22.10.2009
Belém/PA



177
Instituto Federal de Santa Catarina
23.9 a 22.10.2009
Florianópolis/SC



182
TV Integração - 45 Anos
25.9 a 24.10.2009
Pelotas/RS



173
Instituto Federal do Piauí
23.9 a 22.10.2009
Teresina/PI



178
Instituto Federal de Educação
Ciência e Tecnologia
23.9 a 22.10.2009
Pelotas/RS



183
Universidade Federal do Pampa -
UNIPAMPA
28.9.2009
Caçapava do Sul/RS



174
Instituto Federal do Rio
Grande do Norte
23.9 a 22.10.2009
Natal/RN



179
CONSE - VII Congresso Nacional dos
Engenheiros
23.9 a 22.10.2009
São Paulo/SP



184
Back 40 Anos
29.9.2009
Florianópolis/SC



175
Instituto Federal Fluminense
23.9 a 22.10.2009
Campos dos Goytacazes/RJ



180
Centenário do Centro Federal de
Educação Tecnológica de Minas Gerais
24.9 a 23.10.2009
Belo Horizonte/MG



185
3ª Conferência Nacional
de Agricultura e Pesca
30.9.2009
Brasília/DF
Ag. Publicidade Lew Lara



176
Universidade Tecnológica
Federal do Paraná
23.9 a 22.10.2009
Curitiba/PR



181
Banco de Olhos de Sorocaba
25.9 a 24.10.2009
Sorocaba/SP
úcleo TCM - Marketing

OUTUBRO 2009



186
Tribunal de Justiça
de Santa Catarina
01/10/2009 a 20/10/2009



193
IV Encontro Nacional da Memória
da Justiça do Trabalho TRT / MG
07/10/2009 a 09/10/2009



200
Bicentenário de Pedro Jaime de
Alencar Araripe
17/10/2009



187
Santa Luzia - laboratório
Médico
01/10/2009 a 30/10/2009



194
50 anos da Câmara Municipal
Cesário Lange
07/10/2009 a 09/10/2010



201
Semana Nacional da
Ciência e Tecnologia
19/10/2009 a 25/10/2009



188
Tribunal de Contas do
Município de São Paulo
01/10/2009 a 30/10/2009



195
Vida e Obra de Clóvis Beviláquia
12/10/2009



202
Itatiba - 152 anos
19/10/2009 a 18/11/2009



189
Cine Teatro Santo Antônio
02/10/2009 a 31/10/2009



196
Paróquia Nossa
Senhora dos remédios - 75 anos
12/10/2009



203
URCAMP - 20 anos
26/10/2009



190
10 Anos da Diretoria
regional de SPI
03/10/2009 a 31/11/2009



197
83 anos de Emancipação Política de
São Sebastião do Passé / BA
12/10/2009



204
Uso Racional de Medicamentos
27/10/2009 a 25/11/2009



191
20 Anos da ARCO / SPM
03/10/2009 a 01/11/2009



198
250 anos Emancipação Caucaia
15/10/2009



205
Unimed Vitória 30 anos
28/10/2009



192
200 Anos da Criação Santo
Antônio da Patrulha
04/10/2009 a 02/11/2010



199
Clube Filatélico e
Numismático de Taquara/RS
15/10/2009 a 17/10/2009



206
Almirante Tamandaré - 120 anos
28/10/2009 a 26/11/2009



207
Triunfo - 255 anos
28/10/2009



209
Casimiro Montenegro Filho
29/10/2009 a 28/11/2009



211
"Secretaria de Saúde do Tocantins-Dia Estadual de Combate a Hanseníase"
30/10/2009 a 28/11/2009



208
Câmara Municipal de Vereadores de Triunfo
28/10/2009



210
Universidade federal do Rio Grande - 40 anos FURG
30/10/2009

NOVEMBRO 2009



212
Universidade Federal do Acre
01/11/2009 a 30/11/2009



221
Justiça Eleitoral de Mato Grosso do Sul
13/11/2009



230
Ibiapina - prefeitura municipal
20/11/2009



213
Alcoólicos Anônimos - 30 anos salvando vidas
01/11/09 a 30/11/2009



222
7º encontro de Nunismática e Filatelia Nacional
13/11/2009 a 15/11/2009



231
Sindicato dos Bancários SINTRAF - GV 25 anos
21/11/2009 a 20/12/2009



214
Carinhanha - 100 anos Prefeitura Municipal
03/11/2009 a 18/11/2009



223
CPRM 40 anos do serviço geológico do Brasil
13/11/2009 a 12/11/2009



232
Prefeitura de Peritoró 13 anos de emancipação política de 1996 a 2009
22/11/2009 a 21/12/2009



215
Empresa de tecnologia e Informações da Previdência Social
04/11/2009 a 18/11/2009



224
Instituto federal Sudeste de Minas Gerais
16/11/2009 a 15/12/2009



233
"Instituto Histórico e Geográfico de São Paulo Centro de Memória Filatélica ABRAJOF"
26/11/2009 a 15/12/2009



216
Universidade estadual do Maranhão
06/11/2009 a 05/11/2009



225
50 anos da Companhia Cacique de café solúvel
16/11/2009 a 15/12/2009



234
Sesquicentenário da maçonaria do Ceará
27/11/2009



217
Universidade Estadual de Ponta Grossa
06/11/2009 a 05/11/2009



226
Instituto militar de engenharia
17/11/2009 a 15/12/2009



235
36 anos Museu Histórico e Artístico do Maranhão
28/11/2009 a 27/12/2009



218
Ativação da Agência de Correios e Banco Postal
09/11/2009 a 08/12/2009



227
Indústrias Reunidas Coringa Ltda
19/11/2009



236
Poços de Caldas - Natal de paz
30/11/2009 a 29/12/2009



219
Aurora 126 anos de história
10/11/2009



228
50 anos Campus Bento Gonçalves do IFRS
20/11/2009 a 19/12/2009



237
Centenário da Academia Mineira de Letras 1909 - 2009
30/11/2009 a 29/12/2009



220
Rio Pardo - 200 anos
13/11/2009



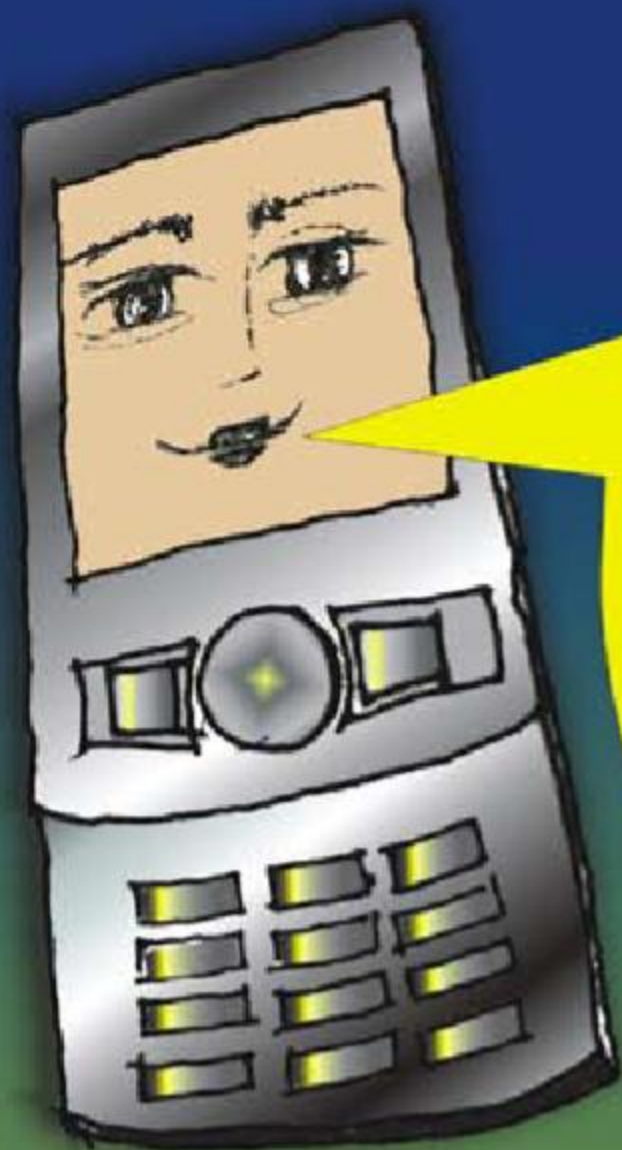
229
Expofinter 2009 Associação Filatélica e Nunismática de Franca
19/11/2009 a 28/11/2009



238
ACMG Automóvel Clube de Minas Gerais 1925 - 2009
30/11/2009 a 29/12/2009

DEZEMBRO 2009

	239 Empresa do Sistema Eletrobrás 40 anos de vida - CERON 01/12/2009 a 31/12/2009		246 CEASA Minas 35 anos ao seu lado 04/12/2009 a 06/01/2010		253 "Centro de Avaliações do Exército 25 anos - Jubileu de Prata" 10/12/2009
	240 Confitea VI ONU para a educação, a ciência e a cultura 01/12/2009 a 04/12/2009		247 46 anos de emancipação da cidade de Votorantim SP 07/12/2009 a 26/12/2009		254 Advocacia Fernando Rudge Leite 100 anos de Direito e Justiça 10/12/2009 a 09/01/2010
	241 Agência Nacional de Vigilância Sanitária ANVISA 10 anos 01/12/2009 a 30/12/2009		248 Agência Brasileira de Inteligência - ABIN 10 anos 07/12/2009 a 06/01/2010		255 Instituto Federal de Educação, Ciência e Tecnologia - 15 anos 11/12/2009
	242 ENCOMEX 2009 - Encontro de Comércio Exterior 02/12/2009 a 31/12/2009		249 Prêmio ANTP de Qualidade 2009 CETURB - GV 8/12/2009		256 Fundação Zoo - Botânica de BH 11/12/2009 a 31/12/2009
	243 Centro de Pesquisas de Energia Elétrica - RJ 02/12/2009 a 31/12/2009		250 178 anos Câmara Municipal Araxá 08/12/2009 a 31/12/2009		257 "Polícia Militar do Estado de São Paulo Comando de Policiamento Ambiental" 14/12/2009 a 31/12/2009
	244 Hosana Brasil Canção Nova 04/12/2009 a 06/12/2009		251 Longe das Drogas Perto da Gente - Governo do Paraná 08/12/2009 a 07/01/2010		258 Bodas de Prata Episcopais 18/12/2009 a 31/12/2009
	245 Fórum Eleitoral de São Luis MA 04/12/2009 a 31/12/2009		252 35 anos CDL 09/12/2009 a 31/12/2009		259 "22 de Dezembro 1981 - 2009 28 anos de criação do Estado de Rondônia" 22/12/2009
					260 Rondônia - 1909 - 2009 - 100 anos de Rondon EM 22/12/2009



RECARREGUE
SEU CELULAR
NAS AGÊNCIAS
DOS CORREIOS.

VÁLIDO PARA AS OPERADORAS:



Livre

o telefone fixo da **Embratel**



vivo



A TRIUNFO**DE BATALHA**

**Em todo o Brasil e para todo lugar,
tem sempre SEDEX bem pertinho de você.**

De Batalha (Piauí) a Triunfo (Rio Grande do Sul)
todos os municípios brasileiros
contam com a rapidez e a segurança
do SEDEX para enviar ou receber encomendas.

SEDEX
MANDOU, CHEGOU.