



# Correio Filatélico



CAPA

## Série Modalidades Jogos Olímpicos e Paralímpicos Rio 2016

PANORAMA INTERNACIONAL  
Programa Filatélico  
Português 2015



TM Rio 2016.

BALADA OU BARZINHO?  
SALTO ALTO OU RASTEIRINHA?  
VOU COM AS MENINAS OU  
COM O MARCINHO?  
EMENDO NA FESTA  
OU VOLTO CEDO?

PELO MENOS UMA COISA  
VOCÊ NÃO PRECISA DECIDIR.  
SÓ SEDEX É SEDEX.

artplan

Fale com os Correios: [falecomoscorreios.com.br](http://falecomoscorreios.com.br) | CAC: 3003 0100 ou 0800 725 7282 (informações) e 0800 725 0100 (sugestões e reclamações). Ouvidoria: [correios.com.br/ouvidoria](http://correios.com.br/ouvidoria) | SIC: [correios.com.br/acessoainformacao](http://correios.com.br/acessoainformacao).

Todo mundo sabe e confia: rápido, seguro e que chega a todos os lugares, só SEDEX. Só SEDEX é dos Correios. Conheça também o pagamento na entrega. Mais um serviço dos Correios.

**SEDEX MUNDI / SEDEX 10 / SEDEX 12 / SEDEX HOJE.**

**SEDEX**  
MANDOU, CHEGOU.



Ano 38 - Edição 235  
Correios/ISSN - 0101-3114  
Revista produzida, diagramada e distribuída pelo Departamento de Filatelia e Produtos dos Correios

#### CONSELHO EDITORIAL

Luzineth de Lima Mesquita  
Maria de Lourdes T. A. Fonseca  
Eliane Elisabeth Sivinski Petry  
Maria Conceição Paiva Figueiredo

#### COORDENAÇÃO

Ivana Garcia - jornalista 02071/DF  
Paulo Ferri  
Valéria Marques

#### REVISÃO

Maria de Lourdes T. A. Fonseca  
Ivana Garcia  
Valéria Marques

#### PROJETO GRÁFICO E DIAGRAMAÇÃO

Daniel Effi  
Jamile Costa Sallum

#### CAPA

Atleta: Matheus Santana  
Foto: Satiro Sodré

#### COLABORAÇÃO

Equipe Departamento de Filatelia e Produtos  
Diretorias Regionais/Correios

#### IMPRESSÃO

Gráfica Coronário, Brasília/DF

#### TIRAGEM

25.000 exemplares

#### CORRESPONDÊNCIA

Revista Correio Filatélico - Cofi

Edifício Sede dos Correios  
SBN Quadra 1, 12º andar  
Brasília/DF - 70002-900

revistacofi@correios.com.br

Visite-nos em:

[www.correios.com.br/filatelia](http://www.correios.com.br/filatelia)  
[www.issuu.com/revistacofi](http://www.issuu.com/revistacofi)  
[www.twitter.com/revistacofi](http://www.twitter.com/revistacofi)  
[www.facebook.com/revistacofi](http://www.facebook.com/revistacofi)

*A reprodução total ou parcial desta revista é autorizada desde que citada a fonte. As opiniões emitidas em artigos são de inteira responsabilidade de seus autores, não refletindo, necessariamente, a posição dos editores.*

Assinatura e distribuição gratuita

## Editorial

Chegamos à edição 235 da COFI, certos de que 2015 será muito promissor no campo filatélico. Os Correios têm avaliado constantemente os cenários e as percepções de organizações filatélicas, com o objetivo de adotar estratégias pautadas em segmentação de público-alvo, relacionamento, comunicação e inovação.

Nesse contexto de mudanças, a COFI entrevistou Reinaldo Estevão de Macedo, presidente da Federação Brasileira de Filatelia – FEBRAF, que, além de expressar suas percepções, contribuiu com informações importantes acerca da missão, visão, valores e objetivos dessa Federação frente à Filatelia brasileira.

O momento requer informações que se traduzam em benefícios para a classe de colecionadores, aos quais dedicamos as matérias especiais desta edição, com o propósito de enriquecer o trabalho dos filatelistas dedicados aos temas enfocados.

O primeiro selo do ano divulgou a realização, em São Paulo, em agosto deste ano, da WorldSkills 2015, evento organizado pelo Serviço Nacional de Aprendizagem Industrial – SENAI e pela WorldSkills Internacional, destacando a educação profissional de jovens em serviços técnicos e sociais.

Confirmam a criatividade da quadra de selos dos 450 anos da cidade do Rio de Janeiro e da emissão dedicada aos Jogos Olímpicos 2016, divulgando nove modalidades olímpicas e uma paralímpica. Os Correios marcam presença no cenário olímpico, com a responsabilidade de **operadores logísticos oficiais dos Jogos**.

O campo é vasto, mostrando, por meio da Filatelia, o compromisso dos Correios na promoção de valores pessoais e organizacionais relevantes.

Boa Leitura!

*Morgana Cristina Santos*

Vice-presidenta de Negócios dos Correios



# Produtos e serviços de conveniência. É mais fácil ali nos Correios.

É pensando em você que os Correios oferecem serviços e produtos que vão além de cartas e encomendas. Nas agências dos Correios, você pode **pagar contas, contratar empréstimo, cadastrar CPF, solicitar o Seguro DPVAT** e muito mais. E o melhor, em qualquer lugar do Brasil. Quando precisar agilizar a sua vida, nem pense duas vezes: é mais fácil ali nos Correios. Acesse [correios.com.br](http://correios.com.br) e saiba mais.

propo



Veja aqui a  
agência mais  
próxima de você:



Fale com os Correios: [correios.com.br/falecomoscorreios](http://correios.com.br/falecomoscorreios)  
CAC: 3003 0100 ou 0800 725 7282 (informações) e  
0800 725 0100 (sugestões e reclamações)  
Ouvidoria: [correios.com.br/ouvidoria](http://correios.com.br/ouvidoria)  
SIC: [correios.com.br/acessoainformacao](http://correios.com.br/acessoainformacao)

## Outros produtos e serviços de conveniência oferecidos nos Correios:

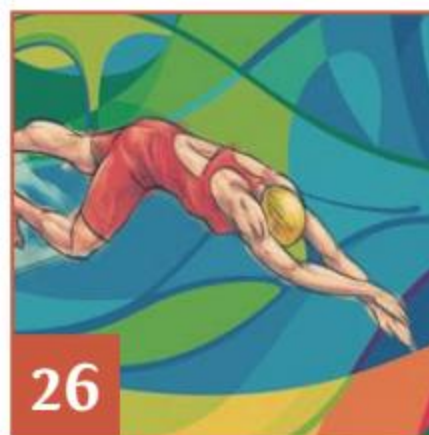
ABERTURA DE CONTA | TRANSFERÊNCIA DE VALORES | CERTIFICAÇÃO DIGITAL |  
EMBALAGENS | CAIXA POSTAL | PRODUTOS PERSONALIZADOS |  
PRODUTOS COMEMORATIVOS |

Consulte disponibilidade nas agências.



## Cofi 235

Emissão Série  
Modalidades  
Jogos Olímpicos e  
Paralímpicos Rio 2016



26

6 Entrevista: Reinaldo Estevão de Macedo



22

Portugal destaca o melhor do país  
no Plano Filatélico de 2015

Perfins 24

28 Encontro de Colecionadores de Goiânia

WorldSkills São Paulo 2015  
Competição Mundial de  
Educação Profissional 31

## SEÇÕES

Filatelia no Brasil 11

Selos do Período 39

Carimbos Comemorativos 43

Selomania 45

Selo em Movimento 47



# Filatelia é o foco

## Percepções, expectativas e posicionamento

---

POR MARIA DE LOURDES T. A. FONSECA

Reinaldo Estevão de Macedo, Presidente da Federação Brasileira de Filatelia – FEBRAF, conta aos leitores da COFI a sua experiência de colecionador, discorrendo sobre suas expectativas e percepções a respeito do cenário filatélico nacional. A intenção é tornar cada vez mais transparente a atuação da FEBRAF, cuja diretoria tem atuado decisivamente em prol do desenvolvimento do colecionismo de selos dentro e fora do País.

**Cofi\_ Pode dizer quando começou a colecionar selos, quais os temas que desenvolve e qual a sua motivação nesse sentido?**

**Reinaldo** – iniciei o ajuntamento de selos em 1974, quando ganhei de meu irmão, Reginaldo, um caderno de desenho com vários selos fixados com fita adesiva. Achei bonito e, com a participação dele, realizei a separação dos selos por países, buscando uma forma inteligente de fixá-los em folhas quadriculadas. Minha irmã, Regina, orientou-me e patrocinou minha primeira coleção de selos comemorativos do Brasil. Fazíamos excursões mensais às lojas filatélicas de São Paulo.

Em 1978, aos 18 anos, herdei a coluna filatélica do Sr. Paulo Semedo, no jornal Correio Popular de Campinas, publicada aos domingos em um caderno de variedades. A mantive por quase 8 anos e, por meio do entusiasta Sr. Humberto Narbot conheci o Dr. Helion de Mello e Oliveira, que me ensinou sobre filatelia temática. Desenvolvo o tema geração de energia hidroelétrica, tendo batizado minha coleção com o seguinte título: RIOS PRISIONEIROS ENERGIA EM LIBERDADE. Também coleciono inteiros postais do Brasil.

**Cofi\_ Quando assumiu a presidência da FEBRAF? Quais motivos o levaram a pleitear tal posto em tão importante instituição filatélica?**

**Reinaldo** – A nova diretoria da FEBRAF assumiu a gestão da entidade em 13 de abril de 2013. O idealismo da diretoria e da comunidade filatélica brasileira, bem como a necessidade de se resgatar a Filatelia de forma democrática, foram os motivos que nos levaram a pleitear tal posição.

**Cofi\_ Além do senhor, quais os demais membros da diretoria da FEBRAF?**

A diretoria da FEBRAF é composta por: Rubem Porto Jr., Luis Cláudio Fritzen e Gi-

naldo Bezerra Silva (Vice-presidentes); Fabio Serra Flosi (Secretário); Anselmo Costa (Tesoureiro); Julia Geracita, Denis Forte, Wady Vital, Klerman Lopes e Francisco Marinho, in memoriam (Conselho Consultivo); Alex Maia, Roque Agostinho e João Braggio (Conselho Fiscal); Rosa Bicalho, Adilson Castello Branco e Marcos Boaventura (suplentes do Conselho Fiscal).

**Cofi\_ Qual a missão, a visão, os valores e os objetivos da Federação Brasileira de Filatelia?**

**Reinaldo** – A missão da FEBRAF é divulgar e incrementar a verdadeira Filatelia, de forma participativa e democrática. A nossa visão é que, unidos, Correios, colecionadores, clubes e comerciantes poderão construir uma base sólida para o desenvolvimento da Filatelia no Brasil. Nosso objetivo é tornar a Filatelia brasileira ainda melhor e maior.

**Cofi\_ Sob o seu ponto de vista, qual o impacto da Exposição Filatélica Mundial BRASILIANA 2013 na Filatelia brasileira?**

**Reinaldo** – A BRASILIANA 2013 foi um divisor de águas, um grande marco para a unificação da Filatelia brasileira, permitindo congrega FEFIBRA e FEBRAF em torno dos mesmos objetivos e valores.

A BRASILIANA 2013 também foi uma forma de ressurgimento/reposicionamento da Filatelia brasileira em nosso continente e no mundo. O evento foi fantástico. Sorte dos que puderam visitá-lo. Se a Filatelia desenvolver-se, conforme nossas expectativas, teremos uma nova mundial em 2023.

**Cofi\_ Pode discorrer sobre o relacionamento da FEBRAF com a FIP – Federação Internacional de Filatelia?**

**Reinaldo** – A Fédération Internationale de Philatélie – FIP é a entidade máxima que

rege as normas das exposições internacionais e da World Stamp Exhibition - WSE. A diretoria da FEBRAF tem amplo e total relacionamento com a diretoria da FIP, em exercício. Isto foi decisivo para a aprovação e a realização da BRASILIANA 2013. Destaco que 7 representantes da FEBRAF integram o quadro de jurados da FIP.

### **Cofi\_ Qual a importância das exposições e mostras filatélicas para o desenvolvimento da Filatelia?**

**Reinaldo** – As exposições e mostras permitem ao expositor apresentar a sua coleção e obter junto ao público, em especial, aos colecionadores/jurados, comentários e orientações de como aprimorá-la.

As exposições possibilitam o conagraçamento dos filatelistas e o surgimento de novos colecionadores, pois a visita estimula a prática do colecionismo por novos adeptos.

Em novembro passado, a FEBRAF promoveu, com a SPP (Sociedade Filatélica Paulista) e a ABCF (Associação Brasileira de Comerciantes Filatélicos), a exposição BANDEIRANTES 2014, que revelou excelentes coleções inéditas.

A FEBRAF também tem promovido Seminários Internacionais de Filatelia com o objetivo de atualizar e orientar os filatelistas na exposição de seus trabalhos. Dois seminários já foram realizados: um no Rio de Janeiro, em abril de 2014, em parceria com a ABCF, e o outro em São Paulo, em novembro de 2014, com o Instituto Mackenzie.

### **Cofi\_ Quais as expectativas da FEBRAF quanto às realizações filatélicas no Brasil?**

**Reinaldo** – A realização de exposições e mostras sempre esteve vinculada à participação dos Correios. A FEBRAF tem buscado

novas fontes de recursos, mas, em face dos acervos de selos, os Correios ainda se apresentam como os patrocinadores principais. A expectativa é firmar uma parceria salutar entre Correios e FEBRAF, a fim de disseminar a Filatelia por todo o Brasil.

### **Cofi – Quem avalia as coleções inscritas em exposições filatélicas e quando isto ocorre?**

**Reinaldo** – As coleções, em exposições competitivas, são avaliadas por jurados especializados e orientados pelos regulamentos das federações nacional (FEBRAF), interamericana (FIAF) e mundial (FIP).

Em toda exposição competitiva existe, após a divulgação do resultado do trabalho do júri, um horário reservado ao encontro do colecionador com os jurados, de forma que este tenha conhecimento, em frente a sua coleção, das observações feitas pelos avaliadores. As Avaliações são encaminhadas aos colecionadores, para que estes conheçam a pontuação obtida por seus acervos.

### **Cofi – O que é preciso para ser jurado em exposições filatélicas? Existem requisitos diferenciados para orientar o trabalho de juízes nacionais e internacionais?**

**Reinaldo** – Para se tornar um jurado existem alguns pré-requisitos como, por exemplo, ter obtido, no mínimo, uma medalha de vermeil na categoria expositiva para a qual o colecionador se candidatou a ser jurado. A medalha também deve ter sido obtida em exposição de mesmo nível. Atualmente, a FIP exige medalha de Vermeil Grande para os aspirantes a jurados.

Uma vez requerida a candidatura, por meio de um clube associado à FEBRAF, o filatelista é submetido, quando da realização de uma exposição, a duas avaliações: uma prática (julgamento de uma ou mais coleções



expostas), e outra teórica (verificação dos seus conhecimentos técnicos sobre Filatelia). Para a candidatura, em nível internacional é exigida a fluência em outros idiomas, como francês, inglês, espanhol ou alemão.

**Cofi\_ Cite, no Brasil, quem são os juízes habilitados para essa função, dentro e fora do País?**

**Reinaldo** – O Brasil possui vários jurados em nível nacional, interamericano e mundial. Sugiro uma visita ao site da FEBRAF ([www.febraf.net.br](http://www.febraf.net.br)) para conhecer quem são essas personalidades, além de outras informações.

**Cofi\_ Na sua percepção, como a FEBRAF poderá renovar o seu quadro de juízes?**

**Reinaldo** – A FEBRAF está renovando o seu quadro de jurados por meio de:

- consultas sobre o interesse dos atuais jurados em manter-se atuantes, pois, essa tarefa exige conhecimento e habilidades técnicas, além de preparo físico;
- realização de seminários internacionais para a atualização do conhecimento em torno das novas práticas recomendadas por organizações filatélicas nacionais e internacionais;
- acompanhamento da evolução das coleções brasileiras em nível mundial.

De modo a propiciar essa experiência, de forma igual a todos os jurados, hoje habilitados, foi criada uma escala de participação destes em exposições nacionais, internacionais e mundiais.

**Cofi\_ Como avalia o relacionamento entre os Correios e a FEBRAF?**

**Reinaldo** – O relacionamento entre os Correios e a FEBRAF é excelente e tem evolu-

ído, uma vez que as limitações e competências de cada organização são respeitadas. Afinal, a Filatelia promove a integração entre pessoas, instituições e nações.

**Cofi\_ E a base de colecionadores. Como renová-la? O que a FEBRAF tem feito nesse sentido?**

**Reinaldo** – A competição entre o mundo digital e a Filatelia é extremamente desafiadora. Novas formas de praticar e difundir a Filatelia devem ser adotadas. Nesse contexto, a ação dos clubes filatélicos é fundamental, pois estes representam o primeiro contato com os jovens colecionadores. Assim, precisamos definir a melhor abordagem, que alcance e motive os jovens de forma mais efetiva.

Aos colecionadores mais avançados, a FEBRAF tem realizado seminários internacionais e coordenado ciclos de palestras.

A FEBRAF tem dado apoio especial à ação em escolas, em particular ao Instituto Mackenzie, que tem realizado um trabalho de base nas unidades de Brasília, com o apoio da Associação Filatélica e Numismática de Brasília por meio do Sr. Wady Vidal, e de São Paulo e do Tamboré, com o apoio da Sociedade Philatélica Paulista – SPP, por meio dos senhores Reinaldo Basile, Antonio Carlos Fernandes e Roberto Aniche. Em Brasília já foi possível, inclusive, a realização de uma exposição, em dezembro de 2014, com a participação de 10 coleções de crianças de 8 a 11 anos, uma atitude louvável em nível de Brasil.

**Cofi\_ Além do trabalho com o Instituto Mackenzie, a FEBRAF pretende estender essa experiência a outras instituições?**

**Reinaldo** – A FEBRAF pretende, em conjunto com os Correios, levar esta experiência

às outras escolas que manifestarem interesse em trabalhar a Filatelia, de forma a direcionar recursos financeiros e humanos.

**Cofi\_ Sob a ótica da FEBRAF, qual a faixa etária, no campo infantojuvenil, que deve ser trabalhada nas escolas? E qual o papel dos educadores e pais nesse contexto?**

**Reinaldo** - A Filatelia não tem idade. O ponto principal seria uma pré-avaliação do interesse da instituição em manter a atividade e do número de interessados na prática da mesma. É normal que este número seja elevado no início do trabalho de captação e que se ajuste no decorrer do tempo.

Os educadores serão o ponto base de ensinamento e devem buscar, sempre que possível, a associação da matéria a ser ministrada com a imagem contida nos selos. Interação seria a palavra chave. Tudo isso centrado no dinamismo do universo dos jovens, tendo os pais como incentivadores.

**Cofi\_ No próximo ano ocorrerá a LUBRAPEX 2016, em Portugal. A FEBRAF já foi convidada para esse evento no qual serão comemorados os 50 anos dessa exposição luso-brasileira?**

**Reinaldo** - A exposição ocorrerá, a princípio, em Viana do Castelo (norte de Portugal), de 26 de abril a 1º de maio. A Filatelia brasileira já está convidada e participará de forma ampla e qualificada nesse importante evento.

**Cofi\_ Existe alguma exposição filatélica nacional prevista para ocorrer no Brasil antes da LUBRAPEX 2016?**

**Reinaldo** - Existe a possibilidade de realizarmos a 12ª BRAPEX, de 20 a 25 de novembro de 2015, em São Paulo. Estamos trabalhando para que este evento se confirme.

**Cofi\_ Como a FEBRAF avalia a posição da Filatelia brasileira no contexto mundial?**

**Reinaldo** - A Filatelia brasileira possui posição de destaque no contexto mundial. A BRASILIANA 2013 mostrou ao mundo a nossa capacidade de criar e organizar um evento de porte, além de que o Brasil, após quase 20 anos, volta a ser convidado a tomar parte do cenário administrativo internacional. Muito nos orgulhamos da recente eleição do Sr. Luis Cláudio Fritzen (atual Vice-presidente da FEBRAF) para o posto de Vice-presidente da Federação Interamericana de Filatelia (FIAF).

**Cofi - Quais as dificuldades que a FEBRAF tem encontrado no exercício de sua missão?**

**Reinaldo** - Consolidada a questão democrática preconizada pela FEBRAF, sua maior dificuldade é congregar uma instituição com representações em todo o Brasil, com recursos financeiros extremamente limitados.

É importante observar a necessidade dos clubes filatélicos se filiarem à FEBRAF, de forma a aumentar a representatividade formal da Federação, garantindo um maior número de ações em prol de uma Filatelia mais empreendedora. ■



Bahia

**DR/BA lança Selo e Carimbo Comemorativo destacando os 30 anos da Agência Filatélica Pituba**

Diretor Regional da Bahia, Claudio Moras Garcia (3º à esquerda) e Jucélia Silva – Chefe da Agência Filatélica Pituba (à direita), entre filatelistas.

Para assinalar os 30 anos da Agência Filatélica Pituba, em Salvador, a Diretoria Regional dos Correios, na Bahia, lançou um Selo Personalizado e um Carimbo Comemorativo em homenagem à data.

Inaugurada em 1984, por meio da Ordem de Serviço Postal 294/84, a Agência Filatélica Pituba tem como finalidade primordial atender aos filatelistas,

considerados clientes especiais daquela unidade de vendas. Afinal, muito mais do que um hobby, a Filatelia é uma arte que apaixona pessoas em todo o mundo. Sem os amantes dos selos, a Filatelia não existiria.

O Selo Personalizado e o Carimbo Comemorativo foram lançados pelo diretor Regional dos Correios, Claudio Moras Garcia, e pela gerente da Agência Filatélica Pituba, Jucélia de Souza Silva. Participaram do evento os filatelistas Luis Passos, Reginaldo Roque dos Santos, Osmar Siebel, Silvio Batalha e padre Jair Arlêgo.



Imagem do selo de 30 anos da Agência Filatélica Pituba.

**Selo homenageia 50 anos de carreira de Maria Bethânia**

Para comemorar os 50 anos de carreira artística da cantora Maria Bethânia, foi lançado, em fevereiro, um Selo Personalizado em homenagem à intérprete baiana. A obliteração da peça e assinatura da cartela de lançamento aconteceu durante a abertura do “Congresso Brasileiro sobre o Canto e a Arte de Maria Bethânia”, promovido pela Associação Cultural Rosa dos Ventos Bahia, no Hotel Sol Barra, em Salvador (BA).

Conduzida pelo diretor regional dos Correios na Bahia, Claudio Moras Garcia, a cerimônia contou com a presença da cantora e de sua irmã, Mabel Veloso. Criado especialmente para o evento, o selo postal tem como imagem principal o retrato da artista ao centro, no exercício do seu ofício no palco. A ilustração traz ainda um disco, referenciando os 50 anos de carreira de Maria Bethânia – considerada um dos principais nomes da MPB – além de elementos da natureza.



**Sobre o evento** – O “Congresso Brasileiro sobre o Canto e a Arte de Maria Bethânia” teve como objetivo desenvolver reflexões sobre a cultura brasileira a partir das leituras estéticas da cantora santo-amarense, que servem como traduções das muitas possibilidades de identidade que o Brasil possui enquanto nação multicultural.

Assim como os demais selos personalizados, o que homenageia a cantora circulará apenas nas peças filatélicas e correspondências da instituição que pleiteou a sua emissão.

Todos os textos da seção “Filatelia no Brasil” adaptados por Ivana Garcia.

**Selo Personalizado marca o Cinquentenário da Loja Maçônica Aurora de Brasília**

A Diretoria Regional dos Correios de Brasília lançou no dia 14/3 o Selo Personalizado e o Carimbo Comemorativo o em homenagem aos 50 anos da Loja Maçônica Aurora de Brasília. As peças filatélicas foram lançadas no Templo Nobre do Grande Oriente do Brasil, na capital federal.

O nascimento da loja é resultado dos ideais maçônicos de grupos de outros estados da Federação, que resolveram radicar-se em Brasília e formar uma cadeia de união, constituindo, em 15 de março de 1965, a Loja Maçônica Aurora de Brasília. A instituição é fiel aos preceitos da Grande Oriente do Distrito Federal, federada ao GOB – Grande Oriente do Brasil.

A cerimônia de lançamento foi conduzida pela Coordenadora Regional de Negócios da DR Brasília, Leni da Silva Oliveira, e contou com a participação do Venerável Mestre da Loja Maçônica Aurora, Dionísio Leone Lamera, o Grande Oriente do Brasil, Jafé Torres, o Grão-Mestre do Brasil, Eurípedes Nunes Barbosa e a Deputada Distrital, Celina Leão.



Selo Personalizado



Carimbo Comemorativo

**Cinquentenário do Banco Central é celebrado com Selo e Carimbo Comemorativo**



Folha de Selos Personalizados

Após a criação da autoridade financeira, buscou-se dotar o Bacen de mecanismos voltados ao desempenho do papel de “banco dos bancos”. Por essa razão, a Constituição Federal, de 1988, estabeleceu dispositivos importantes para a atuação do Banco Central, entre os quais se destaca o exercício exclusivo da competência da União para emitir moeda.

Participaram da cerimônia de lançamento do Selo e do Carimbo, em Brasília, o Ministro de Estado Presidente do Banco Central do Brasil, Alexandre Antonio Tombini, e representantes dos Correios. Na ocasião foi homenageado o servidor de Brasília com mais tempo de serviço no Banco, Luiz Carlos de Brito.

Os Selos Personalizados e os Carimbos Comemorativos são ideais para marcar os acontecimentos importantes das instituições nacionais. No dia 30/3, em Brasília, essas peças filatélicas assinalaram os 50 anos do Banco Central do Brasil (Bacen).

O Banco Central do Brasil, autarquia federal integrante do Sistema Financeiro Nacional (SFN), foi criado em dezembro de 1964, pela Lei nº 4.595, mas, só iniciou suas atividades em março de 1965.



Carimbo Comemorativo



Selo Personalizado

## Ceará

### Selo Personalizado e Carimbo Comemorativo homenageiam os 60 anos da Universidade Federal do Ceará (UFC)

Para comemorar os 60 anos de fundação da Universidade Federal do Ceará (UFC), a Diretoria Regional dos Correios no Estado lançou um Selo Personalizado e um Carimbo Comemorativo alusivos ao aniversário da instituição.

O diretor-adjunto dos Correios em Fortaleza, William Porto, esteve à frente do lançamento do Selo e Carimbo Comemorativos e con-



William Porto Maciel, Diretor Adjunto da Regional de Fortaleza, e o Vice-Reitor da UFC, Henry de Holanda Campos.

vidou para a primeira e segunda obliteração o reitor da UFC, Jesualdo Farias, e o vice-reitor, Henry de Holanda Campos, respectivamente.

O Selo Personalizado foi criado pela equipe do Curso de Design da UFC em parceria com o Memorial da Instituição. A emis-



Reitor oblitera selo personalizado dos 60 anos da UFC, acompanhado de representantes dos Correios

são foi desenvolvida utilizando o conceito de diversidade, que se traduz nas diferentes cores e formas e mostra o número 60 aliado às cores que representam os pilares da Universidade: o ensino (azul), a pesquisa (laranja) e a extensão (amarelo).

### Selo Personalizado e Carimbo Comemorativo marcam 140 anos do Tribunal de Justiça do Ceará (TJCE)

Para comemorar os 140 anos do Tribunal de Justiça do Ceará (TJCE) foram lançados pela Diretoria Regional dos Correios um Selo Personalizado e um Carimbo Comemorativo em menção a essa importante data. O lançamento aconteceu durante a exposição das obras produzidas no biênio 2013/2015 pelo Conselho Editorial do Tribunal, no final de 2014.

A réplica do Carimbo utilizado na homenagem foi entregue pelo diretor regional adjunto dos Cor-

reios, William Porto. O presidente do TJCE, Luiz Gerardo Brígido, realizou a obliteração do Selo Personalizado, acompanhado dos desembargadores Francisco Lincoln Araújo e Silva, vice-presidente da Corte, e Francisco Sales Neto, corregedor-geral do TJCE.

Durante o mês de janeiro, o Carimbo Comemorativo esteve disponível na Agência Central dos Correios, em Fortaleza. Após esse período, passou a integrar o acervo do Museu Nacional da empresa, em Brasília.

## Espírito Santo

### Prédio restaurado do Museu Histórico de Santa Cruz, no Espírito Santo, é tema de Selo Personalizado

A Diretoria Regional dos Correios no Espírito Santo lançou, em março, um selo personalizado com a imagem do prédio do Museu Histórico de Santa Cruz, em Aracruz, totalmente restaurado.

A arte-final do selo foi elaborada pelos empregados dos Correios Enivaldo Sfalsin Faquetti, atendente comercial da AF/ES, Everton Fer-

reira dos Santos, coordenador de vendas – Reven 03, e Euler Pessoti Lecco, gerente da AC Aracruz.

A cerimônia foi conduzida pelo diretor regional dos Correios no Espírito Santo, Rafael Fiório. A primeira obliteração do selo foi feita pelo governador do Estado, Paulo Hartung, seguido do prefeito de Aracruz, Marcelo Coelho; do secretário de Estado da Cultura, João Gualberto; entre outras autoridades.

No local onde se encontra hoje o Museu Histórico de Santa Cruz



O diretor regional dos Correios no Espírito Santo, o prefeito de Aracruz, o governador do Estado e demais convidados exibem o selo obliterado.

já funcionou uma agência de Correios, onde trabalharam os funcionários aposentados Olival Coutinho Silva e Élcio Costa, que fizeram questão de prestigiar o lançamento do selo.

## Espírito Santo

### Museu Capixaba do Negro recebeu exposição de selos

*'Orisun Asa' mostra a importância da cultura negra para o país*

O Museu Capixaba do Negro (Mucane) foi o local escolhido para a montagem da exposição 'Orisun Asa', que esteve aberta ao público de janeiro a março deste ano.

A mostra reuniu 19 painéis com selos que resgatam a importância da cultura negra para o país, e foi montada em parceria com o Museu

Correios e a Secretaria de Políticas de Promoção da Igualdade Racial do Governo Federal.

A Exposição abre um panorama sobre a presença do negro na Filatelia - estudo de selos e de itens relacionados à história postal brasileira, por meio de três módulos com 19 painéis, divididos nos temas Personalidades, que aborda nomes como Pelé e Mãe Menininha do Gantois; Saberes e Fazeres, que trata de áreas como gastro-

nomia e religião; Política e Social, com assuntos como a Lei Áurea e a Igualdade Racial.



## Minas Gerais

### Tribunal de Contas de Minas Gerais lança selo personalizado para comemorar 80 anos de fundação

O Tribunal de Contas de Minas Gerais completa 80 anos de existência em 2015, e para marcar a data, lançou, em Belo Horizonte, um Selo Personalizado com a logomarca da instituição. Na emissão estão registrados os anos de 1935, data de inauguração da Corte de Contas, e 2015, ano em que o Tribunal completa 80 anos de atuação.



O representante dos Correios em Minas e a Conselheira Presidente do Tribunal de Contas do Estado de Minas Gerais (TCEMG), Adriene Andrade.

O selo foi criado pela Assessoria de Publicidade e Marketing da instituição. O tom de ouro representa a solidez da instituição. O círculo interno, formado por duas gotas, remete a movimento, mudanças

e constante modernidade no controle externo. Os círculos posteriores remetem à formalidade da instituição pública.

O Tribunal de Contas de Minas foi criado pela Constituição Mineira, de 1935, e composto, inicialmente, por três membros: Álvaro Baptista de Oliveira, José Maria de Alkmim e Mário Gonçalves de Mattos, que tomaram posse no dia 9 de setembro, data que passou a ser considerada o aniversário da instituição.

### Escultor português Francisco Vieira Servas é homenageado com Máximo Postal



Folha de Selos Personalizados

Em parceria com a Prefeitura Municipal de Nova Era, os Correios de Minas Gerais lançaram em 28/2, um Máximo Postal composto por selo, carimbo e cartão-postal em homenagem ao escultor e entalhador português Francisco Vieira Servas.

A iniciativa faz parte do "Ano Vieira Servas", que celebra os 295 anos de nascimento e os 204 anos da morte do artista, responsável

por obras existentes na Igreja Matriz de São José da Lagoa.

O selo e o carimbo contêm a logomarca do "Ano Vieira Servas". Ambos foram usados pelos Correios de Nova Era para postar as correspondências durante um mês, e, agora, fazem parte do acervo do Museu Nacional dos Correios, em Brasília. O cartão-postal é composto pela imagem do altar da Matriz de São José da Lagoa, entalhado pelo escultor.

## Minas Gerais

### Capacitação em Filatelia em Belo Horizonte/MG

No período de 10 a 19 de março, foi realizado o treinamento de “Multiplicação de Instrutores para Capacitação em Filatelia”, sob a coordenação da UniCorreios e do Departamento de Filatelia e Produtos, no Centro de Educação Corporativa (CECOR) dos Correios, em Minas Gerais. O objetivo do curso, com duração de 60 horas, foi preparar profissionais oriundos da área de educação e da Filatelia para serem multiplicadores dos conhecimentos filatélicos em todo o país.

Os participantes são empregados que atuam nos diversos órgãos



de Filatelia (seções, agências, guichês e departamento) e serão instrutores fixos ou temporários na difusão dos conhecimentos filatélicos. É preciso que os profissionais da área tenham os conhecimentos, habilidades e atitudes compatíveis com os desafios propostos.

A prática da Filatelia envolve três grandes pilares: institucional, cultu-

ral e comercial. Os Correios do Brasil, assim como os dos demais países membros da União Postal Universal – UPU, desenvolvem a Filatelia como forma de fortalecer suas marcas institucionais, difundir os aspectos socioculturais pelo mundo afora e, ainda, obter receitas. Conforme seus interesses, as pessoas valorizam com maior ênfase cada um desses três aspectos. Mas o conjunto deles é que faz a riqueza dessa prática.

Com essa capacitação, a equipe fica mais preparada para buscar o desenvolvimento da Filatelia nos mercados nacional e internacional, identificando oportunidades de negócio e promovendo a imagem institucional dos Correios.

## Pará



Diretor Regional do Pará, Paulo Bezerra de Sales e Luis Cunha, conselheiro do Tribunal de Contas do Estado do Pará.

### Inaugurada a Unidade II do Tribunal de Contas do Pará (TCE-PA) com lançamento de Selo Personalizado

A diretoria regional dos Correios do Pará lançou, em 22/1/15, um Selo Personalizado e um Carimbo Comemorativo para marcar a inauguração da unidade regional II do Tribunal de Contas do Estado do Pará (TCE-PA).

Trinta e cinco municípios compreendidos pelas regiões de integração de Marabá, do Lago de Tucuruí, Carajás, Araguaia, Redenção e Rio Capim serão beneficiados com a instalação da unidade II do TCE-PA.

O Selo Personalizado foi desenvolvido pelo servidor do Tribunal, Clewerson Queiroz, que se inspirou na imagem do novo prédio do TCE-PA para criar o selo. Participaram da cerimônia o Gerente da Agência Filatélica de Belém, Antonio Francisco Batista Costa, e o coordenador da Região de Vendas 3, em Marabá, Daniel Levi Lameira da Silva.

O lançamento também foi prestigiado por prefeitos, secretários, vereadores, e profissionais liberais da região. O Selo Personalizado foi comercializado durante um mês e aplicado em todas as correspondências de Marabá, juntamente com a obliteração do Carimbo Comemorativo alusivo à instalação da UR2 do Tribunal.



## Paraíba

### Correios lança selo em homenagem aos 50 anos do Rotary Club de Campina Grande/PB

No dia 14 de março, os Correios lançaram, em Campina Grande, na Paraíba, o Selo Personalizado alusivo aos 50 anos de fundação do Rotary Club Campina Grande Sul – Distrito 4500.

Os Correios foram representados pelo coordenador de Vendas, Herman Macêdo, e pela gerente da Agência Filatélica de Campina Grande, Francilene Alves. Participaram da cerimônia de obliteração do selo o presidente do Rotary Club CGE Sul, João Azevedo, o governador do Distrito 4500, Eduardo Carneiro Mota, o



Selo Personalizado

governador eleito do Distrito 4500, Jadir Farias, e o presidente da Associação Brasileira de Filatelia Maçonica, Anselmo Costa.

### Selo Personalizado retrata a Exposição “Brasil e outros 500 através da caricatura”

*Mostra apresentou as caricaturas do cartunista paraibano Fred Ozanan*

Um Selo Personalizado foi lançado, em João Pessoa, na Paraíba, com a logomarca da exposição “Brasil e outros 500 através da caricatura”, idealizada pelo artista paraibano Fred Ozanan. O lançamento foi realizado no Museu de Artes Três Pandeiros, e contou com a participação da Diretoria Regional dos Correios na capital paraibana.

A exposição integrou a 1ª Bienal Internacional de Caricatura realizada em João Pessoa, reunindo trabalhos de cartunistas e caricaturistas brasileiros de renome internacional.

Para Fred Ozanan, “a exposição foi um resumo épico do risco de se observar, por meio da caricatura, uma realidade bem humorada dos percalços de nossa história, marcados por acertos e desencontros”, disse.

A exposição fez uma retrospectiva da história do Brasil, do descobri-

mento às manifestações recentes. Por sua importância, recebeu da organização da Bienal, a comenda de Ordem do Mérito Cultural, em reconhecimento à qualidade e contribuição artística de Fred Ozanan à cultura brasileira e internacional.

Participaram da obliteração do selo o reitor da Universidade Estadual da Paraíba - UEPB, professor Rangel Júnior, o cartunista Fred Ozanan, o curador da 1ª Bienal Internacional de Caricatura, Oscar William Simões Costa, entre outras autoridades.

## Paraná

### Selo personalizado comemora aniversário de Londrina

A Diretoria Regional dos Correios do Paraná lançou um Selo Personalizado em homenagem aos 80 anos de Londrina. A cerimônia foi realizada no Instituto Agrônomo do Paraná 4 (Iapar).

A primeira obliteração foi feita pelo governador do Paraná, Beto Richa, em cerimônia conduzida pelo gerente da Reven 5, Edson Pereira de Araújo. Cerca de duas mil pessoas acompanharam o lançamento. Como parte das comemorações dos 80 anos de Londrina, a sede do governo foi transferida para a cidade, transformando-a em capital do estado por um dia.



Selo Personalizado



## Paraná



### Selos personalizados homenageiam Tecpar e Conselho de Educação do Paraná

Os Correios do Paraná lançaram dois Selos Personalizados para homenagear duas importantes instituições do Estado. Um deles foi em homenagem aos 75 anos do Instituto de Tecnologia do Paraná (Tecpar).

“O Tecpar está capacitado por pessoas que trabalham muito no

desenvolvimento tecnológico do Estado”, disse o secretário estadual da Ciência, Tecnologia e Ensino Superior, João Carlos Gomes.

A primeira obliteração foi feita por Gomes e pelo diretor presidente da instituição, Júlio César Felix, em cerimônia conduzida pelo gerente de Vendas Corporativas, José Luiz Figueiredo Maciel Júnior.

O outro selo lançado, no Palácio Iguazu, foi alusivo aos 50 anos do Conselho Estadual de Educação, e contou com a presença do governador do Paraná, Beto Richa, que fez a primeira obliteração. A cerimônia foi conduzida pela coordenadora regional de Recursos Humanos, Ana Lucia Jacobs.

“O Conselho (de Educação) merece todo nosso respeito e reconhecimento pela busca de um ensino de qualidade no Paraná”, disse o governador.



Selos Personalizados

## Rio Grande do Sul

### Município gaúcho de Sapiranga comemora a 31ª Festa das Rosas com Selo Personalizado e Carimbo Comemorativo

Os Correios do Rio Grande do Sul lançaram Selo Personalizado e Carimbo Comemorativo alusivos à 31ª Festa das Rosas de Sapiranga. O evento foi realizado no Centro Municipal de Cultura Lucio Fleck com a presença de grande público.

O diretor comercial dos Correios no estado, Rogério Saraiva de Azambuja, destacou a importância do Selo e do Carimbo para a comunidade, salientando que a iniciativa dá visibilidade ao município e ao evento para todo o Brasil.

Durante um mês, todas as correspondências postadas pela agência dos Correios de Sapiranga tiveram a aposição do Carimbo Comemorativo, e a Prefeitura Municipal enviou correspondências com 2.100 selos personalizados do evento.

O Carimbo Comemorativo, após o seu prazo de utilização, foi encaminhado ao Museu Correios, em Brasília, onde fará parte do acervo da instituição.

Representantes da comunidade de Sapiranga receberam uma placa com o Selo Personalizado e o Carimbo Comemorativo, entre eles a historiadora Dóris Rejane Fernandes, a vice-presidente da entidade mantenedora do Hospital de Sapiranga, Maria Luiza Jacobus, e o filatelista Celomar Werno Brenner.

Além disso, a prefeitura da cidade adquiriu mais de 15 mil selos da Festa das Rosas e, ao término da cerimônia de lançamento das peças filatélicas, presenteou os convidados com o Selo.



Folha de Selos Personalizados

### **Centenário da Associação Comercial e Industrial de Florianópolis é marcado com Selo Personalizado**

Os Correios lançaram no dia 21/1/2015 um Selo Personalizado e um Carimbo Comemorativo aos 100 anos da Associação Comercial e Industrial de Florianópolis (ACIF), em evento realizado no Palácio Cruz e Sousa, no centro de Florianópolis/SC.

A cerimônia de lançamento das peças filatélicas foi conduzi-

da pelo assessor de comunicação da DR/SC, Genésio Silva, e a obliteração do Selo foi realizada pelo Diretor Regional, Paulo Oliveira de Andrade. Participaram da cerimônia o presidente da ACIF, Sander de Mira, o presidente do Conselho Superior da ACIF, Doreni Caramori Júnior, e o conselheiro da ACIF, Rogério Bravo.

A ACIF foi criada em 1915 e teve entre seus fundadores, Francisco Pereira Oliveira Filho, Emílio Blum e Lauro Linhares. A Associação atuou na criação da FECOMÉRCIO/SC - Federação do Comércio de Bens, Serviços e Turismo de Santa Catarina e da FACISC/SC - Federação das Associações Empresariais de Santa Catarina.

### **Sergipe**



### **Dia do Filatelista foi comemorado com mostra de selos em Aracaju**

O Dia do Filatelista Brasileiro (5/3) foi comemorado na Agência Central dos Correios, em Aracaju, com a realização de uma mostra filatélica sobre Mitologia Grega, que reuniu colecionadores de selos e estudantes do ensino médio da capital sergipana. Os alunos puderam participar de uma oficina filatélica e conhecer um pouco da Filatelia, que tem cerca de 40 milhões de adeptos no mundo.

O gerente da Agência Filatélica de Aracaju, João Vieira, responsável pela programação comemorativa, ensinou aos alunos como se inicia uma coleção de selos e distribuiu kits filatélicos. Ele explicou aos estudantes que todos os selos têm grande valor informativo e ajudam a disseminar conhecimentos sobre os mais diversos assuntos: história, geografia, literatura, tecnologia, esportes, economia, música, entre outros.

“Por meio dos selos podemos saber um pouco sobre o nosso passado, outros países e a cultura dos

povos, por exemplo. Por isso, colecionar selos é enriquecedor e muito apaixonante. Além do mais, colecionadores são mais disciplinados, organizados e focados”, disse João Vieira, que também é filatelista.

A professora de História e Filosofia, Maria Auxiliadora de Santana, aceitou o convite dos Correios de Aracaju e levou seus alunos à Agência Central por acreditar que a atividade mostraria aos jovens que a história e o conhecimento estão em vários lugares, e não apenas nos livros. A estudante Juli Helen, de 16 anos, disse ter ficado surpresa ao entrar em contato, pela primeira vez, com o universo da Filatelia. “Cada selo traz uma história e dá pra aprender muito com eles”, afirmou.

A mostra filatélica ‘Deuses da Mitologia Grega’ ficará na Agência Central dos Correios, em Aracaju, até o final de março. A coleção pertence ao filatelista Joarez Vrubel e está dividida em subtemas: Origens da Mitologia, Genealogia dos Deuses, Criaturas Míticas, Deuses do Olimpo, Heróis e Divindades Primordiais.

**Associação dos Industriais de Panificação e Confeitaria de São Paulo (Aipan) comemora 100 anos com Selo Personalizado e Carimbo Comemorativo.**

Comemorando um século de existência, a Aipan reuniu parte de seus associados e empresas fornecedoras, parceiras, em sua sede, no centro da capital paulista, dia 10/02, para assistir ao lançamento do Selo Personalizado e do Carimbo Comemorativo de tão importante marco. O ato solene foi conduzido pelo diretor regional adjunto dos Correios, Eugênio Valentim da Silva.

Ninguém no Brasil, nos dias de hoje, imagina enfrentar filas para adquirir um gênero alimentício por motivo de racionamento. Essa prática, no entanto, era rotina nos anos que se seguiram ao início da Primeira

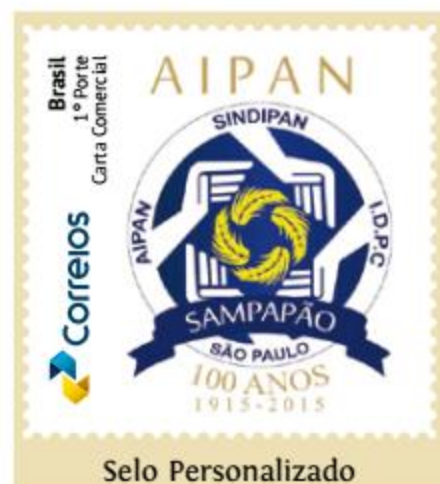
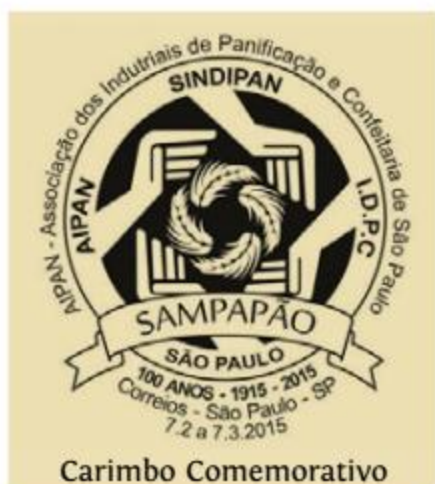


O diretor regional adjunto de SPM e o presidente da Aipan, Antero José Pereira

Guerra Mundial (1914-1918) com relação ao pão, cujo racionamento, nas padarias, se tornou inevitável devido à dificuldade de importação, à época, da farinha de trigo, principal matéria-prima do produto.

Foi nesse cenário, agravado pela crise econômica que maltratava o Brasil, que surgiu, em 1915, a Associação dos Industriais de Panificação e Confeitaria de São Paulo (Aipan), com o objetivo de encontrar formas para o setor superar os obstáculos e aprimorar suas atividades e seus produtos.

Obliteraram o selo o presidente da Aipan, Antero José Pereira, o vereador Toninho Paiva e outros convidados. Na ocasião, o presidente Antero Pereira agradeceu dezenas de diretores da Aipan e de outras associações com as peças filatélicas do Centenário de tão conceituada organização.



# Caixa Postal dos Correios

## Segurança e tranquilidade para você!

Dirija-se à uma unidade dos Correios que possua Caixa Postal para locação, levando a documentação, a qual é necessário apresentar originais e cópias de: a) CPF; b) Carteira de Identidade, Carteira Nacional de Habilitação ou Carteira de Trabalho e; c) Comprovante de residência.



BRASIL 2014

R\$ 2,20

Série Relações Diplomáticas: Brasil – Peru  
Rio de Janeiro – Patrimônio da Humanidade

Emissão Série Relações  
Diplomáticas: Brasil-Peru,  
retratando a cidade do  
Rio de Janeiro.

### **Correios presta homenagem aos 450 anos do Rio de Janeiro**

Os Correios lançaram no dia 1º de março deste ano quatro selos em homenagem aos 450 anos da cidade do Rio de Janeiro. O lançamento foi realizado no Palácio da Cidade durante a cerimônia oficial de comemoração da fundação do município e contou com a presença da Presidente Dilma Rousseff; do governador do Rio, Luiz Fernando Pezão; do prefeito do Rio, Eduardo Paes; do vice-presidente de gestão de Pessoas dos Correios, Nelson Luiz Oliveira de Freitas, e do presidente do Comitê Olímpico Internacional, Thomas Bach, além de ministros e autoridades estrangeiras e eclesiásticas.

As emissões filatélicas foram inspiradas no sorriso da marca Rio450, reforçando o potencial do carioca de pensar, agir e expressar-se com entusiasmo, criatividade, talento e inteligência frente às motivações históricas e culturais da Cidade Maravilhosa.

### **Selos dos Correios traduzem o espírito do carioca**

*Por Eduardo Paes, Prefeito do Rio de Janeiro*

A cidade do Rio de Janeiro celebra 450 anos de sua fundação, para a alegria dos cariocas e de todos os brasileiros. Para registrar esse fato histórico, os selos comemorativos emitidos pelos Correios traduzem o espírito do carioca e destacam sua identidade multifacetada e diversa, levando a mensagem do aniversário da Cidade Maravilhosa para muito além de Madureira, da Tijuca, de Jacarepaguá, de Copacabana ou do Centro.

A Prefeitura do Rio quer celebrar este ano tão especial com cariocas e brasileiros de todas as regiões. Com os selos emitidos pelos Correios, os votos de 'viva a carioquice' atravessam as fronteiras. Inspirados pelo

sorriso da marca Rio450, os Correios entraram no clima do aniversário da Cidade e criaram quatro selos, que retratam personagens e características tipicamente cariocas.

O Rio é a cidade do encontro, pois abraça a todos calorosamente, com a bela ajuda de suas paisagens naturais. Sua marca registrada, tão bem retratada no Cristo Redentor, de braços abertos, é, agora, também expressa no sorriso do símbolo dos seus 450 anos. Com os selos comemorativos inspirados na marca Rio450, os Correios prestam uma expressiva homenagem ao povo carioca e à Cidade Maravilhosa. A comemoração dos 450 anos acontece em meio a uma revolução digital, em que, contudo, as correspondências e os selos reafirmam seu secular poder de comunicar e transmitir informações.

Parabéns ao Rio!

### **Artistas dos Correios são as criadoras dos selos**

A designer Jamile Costa Sallum e a artista plástica Lidia Marina Hurovich Neiva, do Departamento de Filatelia e Produtos dos Correios, em Brasília, são as responsáveis pela criação dos selos dos 450 anos do Rio de Janeiro.

Jamile é designer gráfica e de produto, formada pela Universidade de Brasília (UnB). Trabalha com criação e direção de arte na área de Filatelia dos Correios há sete anos, onde já assinou alguns selos de circulação nacional e algumas exposições de competição internacional.

Lidia Marina Hurovich Neiva é arquiteta formada pela UFRJ e artista plástica. Trabalha nos Correios desde 2003. Integra a equipe de criação da área de Filatelia da empresa, onde desenvolve artes para selos postais nacionais, produtos personalizados, cartões e aerogramas. Lidia ama arte, design e arquitetura. A arte para ela é muito mais que um interesse ou profissão, é paixão, modo de pensar, de ver o mundo, de transformá-lo e criar a própria realidade. Lidia adorou participar da criação dos selos dos 450 Anos do Rio de Janeiro, cidade que, para ela, é fonte inesgotável de inspiração, e onde viveu a adolescência e se formou. ■

## Correios da Romênia lança em 2015 Projeto Filatélico Especial dedicado aos brinquedos antigos



POR LUCIAN BLAGA, TRADUÇÃO DE IVANA GARCIA

A Romfilatelia, Filatelia da Romênia, continua a série anual do selo postal Europa, e o tópico para 2015, selecionado pelo corpo *PostEurop* da União Postal Universal, é brinquedos antigos. Respeitando a tradição, cada país tem a oportunidade de interpretar o tema escolhido em seu estilo único. Assim, a Romfilatelia dedica aos brinquedos do vintage um projeto filatélico especial, intitulado Europa 2015, brinquedos antigos.

Os brinquedos têm seu papel bem definido como uma fonte de entretenimento, bem como a educação. Geralmente, são objetos destinados a tornar miniaturas, em escala de realidade, e dar às crianças uma representação do mundo adulto. Ter uma história tão antiga quanto à da humanidade faz com que os brinquedos estimulem a criatividade, a inteligência e a perspicácia da criança. Muitas vezes, os brinquedos representam um apoio moral e uma ponte para as relações entre os pequenos.

Com inúmeras e diversas formas e conceitos, os brinquedos estão espalhados por todo o mundo, e a arte de contemplá-los também é desenvolvida na Romênia, onde estes, como os ursos infantis, ganham elementos específicos de cada região do país.

Os dois selos da emissão “brinquedos tradicionais Romenos” convidam para uma viagem no tempo ao mundo da infância. Eles pertencem à “*Toy Museum*”, associação que

foi criada por um grupo de amantes e entusiastas dos brinquedos, detentores de suas próprias relíquias.

Três emissões de brinquedos tradicionais, pintados na madeira, têm valor nominal de 2,10 leus. Esses brinquedos eram habitualmente encontrados em feiras tradicionais, organizadas durante as celebrações em cidades e aldeias. São modelos antigos, mas novas versões foram desenvolvidas e chegam perto do nosso tempo.

O selo, com valor nominal de 14,50 leus, leva-nos de volta ao passado, lembrando-nos da idade da inocência, do cavalo de madeira e triciclo, tornando-nos testemunhas silenciosas das aventuras mais audaciosas da infância. O cavalo de madeira poderia ser encontrado em várias formas e em quase todas as regiões do país. Esse brinquedo, de 150 anos atrás, continua a despertar sensações indescritíveis nas crianças de hoje. O triciclo, ao contrário do cavalo, ofereceu uma mobilidade real para a criança, que aprendeu a pedalar e a dirigir esse veículo desde pequena. O triciclo retratado nos selos é dos anos 50 e 60, baseado em um modelo interguerra.

Tecnicamente, a emissão “Brinquedos Antigos” é completada por um Carimbo de Primeiro Dia de Circulação. Na composição de página foram usados a folha de 28 selos, a minisheet de seis selos e o bloco de quatro selos (2 modelos).

Desde abril, o selo Europa 2015, “Brinquedos Antigos” está disponível em todas as lojas de Filatelia dos Correios da Romênia, em Bucareste, e em todo o país.

A Filatelia Romena agradece à “*Toy Museum*”, Associação de Bucareste, pelo apoio documental concedido à realização desta edição do selo postal. ■



# Portugal destaca o melhor do país no plano filatélico de 2015

POR IVANA GARCIA

A presença de Portugal no mundo estará bem representada em diversas emissões filatélicas de 2015. A celebração dos 600 anos da entrada dos portugueses em Ceuta, acontecimento que é a origem de toda a epopéia dos descobrimentos portugueses, e os 500 anos da chegada de Portugal ao Timor são alguns dos acontecimentos que ilustram parte das emissões deste ano. O aniversário da construção de um dos monumentos mais expressivos da cidade de Lisboa, a Torre de Belém, também fará parte da extensa homenagem à história nacional, que estampará alguns dos selos de 2015.

A relação dos portugueses com o mar existe há séculos e merecerá destaque por meio do lançamento da emissão O Mar Português. Outro mar, o Mediterrâneo, que não banha as costas portuguesas, mas influencia a gastronomia de Portugal, é lembrado com a emissão temática Dieta Mediterrânea, outro lançamento dos CTT que os filatelistas não podem perder.

Falando de gastronomia, os CTT homenageiam, este ano, a Fruta Portuguesa Certificada, mas precisamente algumas das variedades que só são cultivadas em território português ou cujas características únicas merecem a certificação.

As pegadas dos religiosos na história de Portugal não serão esquecidas e, em 2015, serão emitidos selos em homenagem ao caminho português de Santiago de Compostela e de duas figuras da Igreja: São João Bosco e Santa Teresa de Ávila.

Mas a riqueza cultural, histórica e patrimonial portuguesa e universal, abrangendo os grandes escritores, compositores e artistas, não poderia ficar de fora do desejo dos Correios de Portugal em reverenciá-la. Por isso, os poetas Ruy Cinatti e Bocage, o escritor Raimundo Ortigão e o pintor Vieira Portuense estão entre as personalidades que serviram de tema a emissões filatélicas dos CTT. Dos descobrimentos aos produtos portugueses certificados, da dança clássica à música erudita, da dieta mediterrânea aos desportos radicais, a abrangência do calendário de emissões filatélicas de 2015 é muito grande.

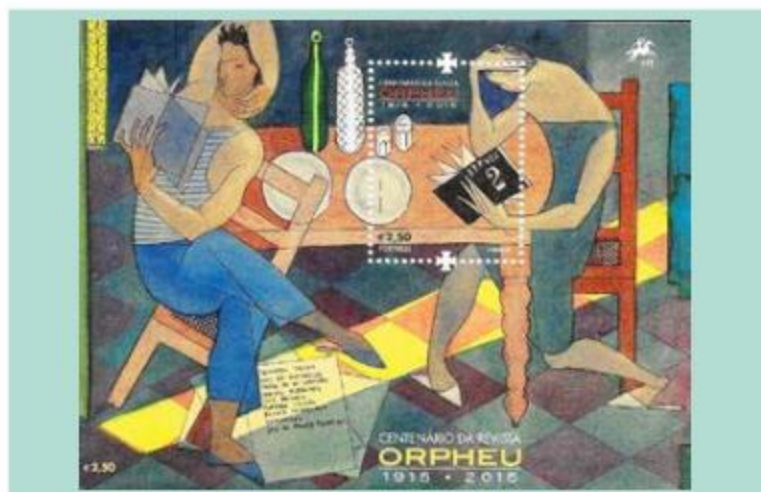
Ainda no primeiro trimestre foram emitidos selos e outras peças filatélicas em homenagem aos 100 anos da Revista Orpheu, que introduziu o Movimento Modernista em Portugal e que esteve ligada a nomes como Fernando Pessoa, Mário de Sá-Carneiro ou Almada Negreiros. O tributo ao Modernismo estende-se ao centenário do nascimento de Agostinho Ricca, arquiteto que colaborou no primeiro plano de urbanização do Porto; e ao design e à arquitetura por meio de Frederico George, nascido há um século, mestre de Daciano Costa, e que durante a sua vida deixou edifícios emblemáticos como o Planetário Calouste Gulbenkian, em Lisboa.

Os CTT também irão homenagear em selo o compositor finlandês Sibelius, nascido há 150 anos, e o centenário de nascimento de Elisabeth Schwarzkopf, uma das mais importantes sopranos do século XX.

Por fim, os Correios de Portugal completam 2015 com a homenagem às tapeçarias da Manufatura de Portalegre, que retratam as obras de alguns dos maiores mestres das artes plásticas portuguesas do século XX.

Com esses lançamentos de selos, os CTT Correios de Portugal demonstram a continuidade no seu dever em cumprir os objetivos das emissões de selos: o de levar para o mundo informações sobre os mais diversos temas, desde os patrimônios natural e cultural do país até as questões fundamentais de domínio internacional.

Ao que tudo indica, 2015 está sendo um bom ano para começar ou continuar a sua coleção de selos de Portugal! ▣





# Perfins

POR ROBERTO J. EISSLER

A pesquisa filatélica se faz imprescindível em todas as coleções, e os perfins estão sendo descobertos como um novo tipo de peça filatélica a valorizar uma coleção. Talvez não tenham a mesma força que o inteiro postal teve durante um grande período nas coleções temáticas, mas tornar-se-ão presentes nas principais coleções.

A expressão PERFINS é originária da junção das letras “*perforated initials*”; mas, além de letras, encontramos diversos tipos de perfurações, entre desenhos, números e outros. Essas perfurações podem retratar de uma forma original um aspecto da coleção, trazendo as iniciais ou o nome da empresa, ou mesmo pela ilustração do perfin. Justificava-se a perfuração dos selos como uma proteção ao capital, evitando a utilização destes selos por outrem, e, em caso de furto, identificar o seu autor.



Colecionar perfins é algo difícil, e ao mesmo tempo fácil. Organizá-los, e muitas vezes classificá-los é um problema. Adquiri-los nem tanto, apesar de ser um ramo do colecionismo em que os comerciantes estão começando a especular. Durante muito tempo foram considerados como lixo, ou melhor, selos com defeitos e, conseqüentemente, inapropriados para o colecionismo. Independente disto, existem muitas pes-



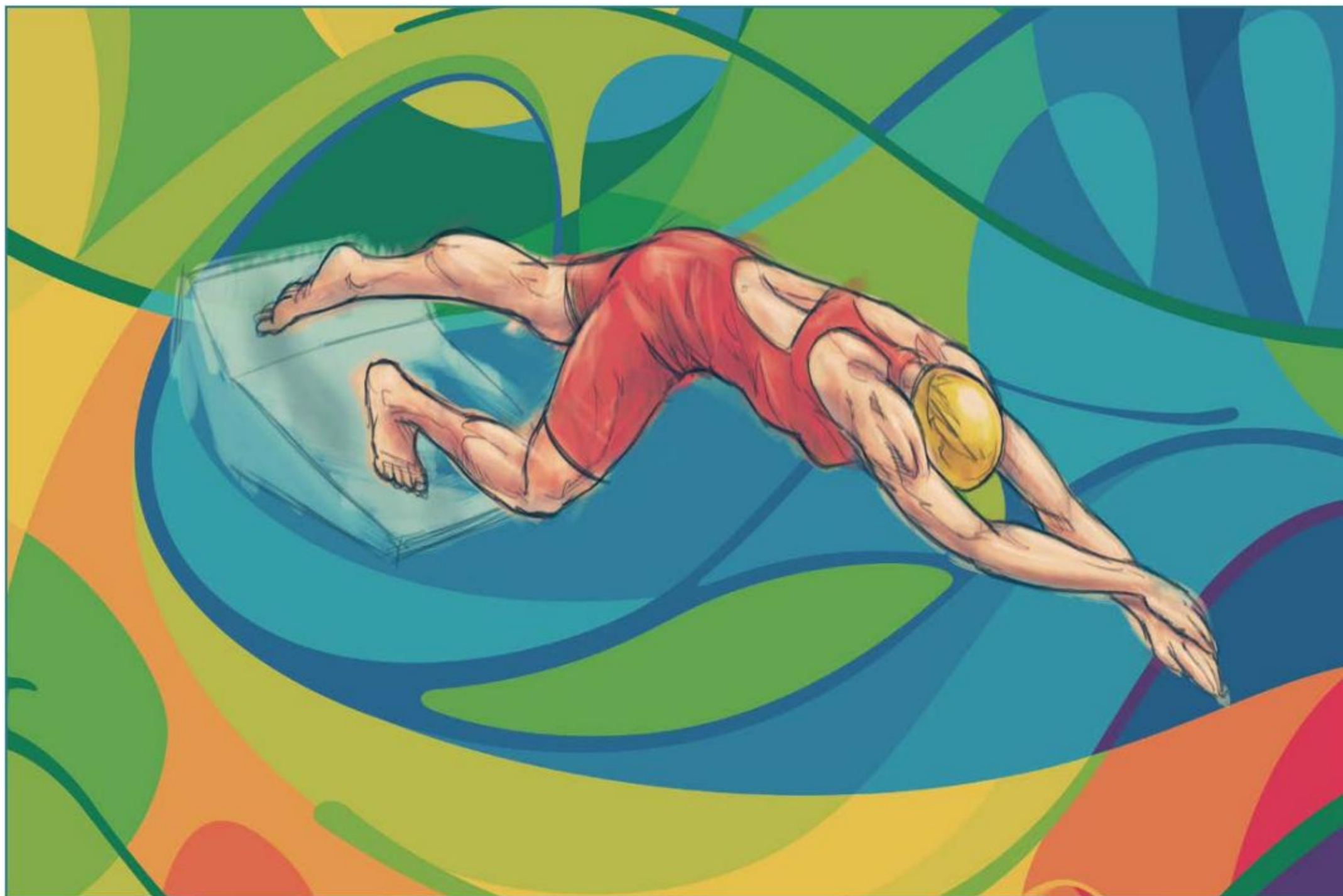
soas interessadas em colecionar perfins, e Clubes especializados nesta área. Diversas são as maneiras que se poderia organizar uma coleção. Poder-se-ia colecionar perfins de um determinado país ou separá-los por assunto.

A escolha do país a ser colecionado pode apresentar dificuldades, pois existem países com menos de uma dúzia de perfins diferentes, como é o caso do Brasil; e outros com mais de vinte mil, no caso da Grã-Bretanha. Separá-los por temas pode ser interessante, sendo estradas de ferro, bancos, hospitais, algumas sugestões. Neste caso, corre-se o risco de organizar uma coleção monótona e, conseqüentemente, não muito atraente.

Os perfins poderiam ser usados com mais frequência nas coleções temáticas atuais, visando diversificar o material apresentado, quebrando então uma possível monotonia. Montar uma coleção específica de perfins, para participar de exposições, pode trazer para o colecionador alguns dissabores, afinal muitos dos jurados provavelmente viveram esta época e, ainda, comungam dessa opinião, desconsiderando esse tipo de colecionismo. Consta-se uma certa precaução quanto a esse tipo de material formar um conjunto, que se poderia chamar coleção.

A coleção apenas de perfins, pode não ser visualmente atraente, mas, todo colecionador temático a olhará como subsídio para seu tema, e, quando possível, deverá incluí-los na sua coleção. Desta maneira, os perfins começam a ter o destaque que merecem. O catálogo da exposição Genova-92 reproduz diversas folhas de coleções que receberam boas premiações, e, em algumas, observamos a presença de selos perfurados. Seguramente, um indício do seu aceite como uma peça filatélica perfeitamente válida. ■





# Emissão Série Modalidades Jogos Olímpicos e Paralímpicos Rio 2016

No último dia 24 de março, no marco dos 500 dias para o início dos Jogos Olímpicos Rio 2016, os Correios emitiram o primeiro grupo de selos da série *Modalidades Jogos Olímpicos e Paralímpicos Rio 2016*. A solenidade de lançamento ocorreu no Rio de Janeiro e contou com a presença de atletas, de autoridades locais e federais, de integrantes do COI, do Comitê Rio 2016, do COB e dos Correios.



A Vice-Presidente de Negócios dos Correios, Morgana Santos, e o medalhista olímpico Gustavo Borges no lançamento da emissão

Morgana Cristina Santos, Vice-Presidente de Negócios dos Correios, participou do evento e afirmou em seu discurso:

“Estamos aqui fortalecidos pelos ideais olímpicos, conscientes do grande desafio a nossa frente, compartilhando com todos a alegria e a honra de transformar os selos postais em mensageiros da grandiosa história Olímpica, que tanto encanta, motiva e desafia o homem nas conquistas em torno dos esportes. Estes selos levarão os Jogos Rio 2016 de porta em porta dos brasileiros e, também, da comunidade internacional, se considerarmos a visibilidade mundial dos Jogos Olímpicos e a função universal da Filatelia.”

Há mais de 20 anos – precisamente desde 1991 – os Correios apoiam o esporte brasileiro na certeza de poder contribuir para a formação de atletas de alto nível em esportes Olímpicos patrocinados, como o tênis, o handebol, a natação, os saltos ornamentais, a maratona aquática, o nado sincronizado e o polo aquático. São modalidades que encantam e que, certamente, contribuem para a valorização dos Correios como uma das marcas de maior credibilidade no país.

As modalidades Olímpicas retratadas pelos selos que acabam de ser lançados refle-

tem a determinação de registrar para as futuras gerações um panorama da jornada rumo aos Jogos Rio 2016. É chegado o momento de reconhecer o talento brasileiro frente aos Jogos e confirmar que o grande desafio de realizá-los é também o de escrever páginas inéditas na história Olímpica deste século.

Os selos do primeiro grupo da série homenageiam nove modalidades olímpicas (basquetebol, rugby, levantamento de peso, remo, desportos aquáticos, tiro com arco, ciclismo, badminton, luta livre) e uma paralímpica (atletismo). O projeto foi concebido pelo ilustrador José Carlos Braga. Para os meses de agosto e novembro próximos, está prevista a emissão dos outros dois grupos desta série, fruto do acordo firmado entre os Correios e o Comitê Organizador dos Jogos Olímpicos e Paralímpicos Rio 2016.

Os selos espelham a alegria e o dinamismo do Rio e do Brasil, além de mostrar a expectativa positiva em torno dos Jogos. “A intenção é que esses selos levem um pouco do espírito do evento à população nacional e internacional, e que estejam presentes nos centros de trocas, junto às moedas e aos pins”, explicou a diretora de Licenciamento do Comitê Rio 2016, Sylmara Multini.

Os selos, com tiragem total de 2,4 milhões, podem ser comprados nas agências dos Correios, na loja virtual e na Central de Vendas a Distância da Empresa. ■



# “Causos” e prosas nos Encontros de Colecionadores de Goiânia

*Como o de um colecionador que foi desafiado a colocar  
seu Ex-líbris no menor livro do mundo*

---

POR ARTHUR DE LUCCA

Aos sábados, na parte da manhã, quando não estou viajando, gosto de participar dos encontros realizados na Agência Filatélica dos Correios, cuja gerente, Adelaide Alves de Ataiades Silva, desdobra-se, com uma dedicação hercúlea, para manter viva a tradição da “Filatelia” em Goiânia.

Apesar de não ser colecionador, considero-me filatelista, por ser amigo dos selos e gostar de colocá-los nas correspondências que ainda envio pelos Correios. São cartas diversas, e, manuscritas, se querem saber, em pleno Século 21, quando o meio de comunicação da moda é um tal de “whatsapp”.

Por ser um dos mais antigos e assíduos frequentadores das reuniões, observo as mudanças com a chegada de novos filatelistas e o sumiço de outros. Na atual composição, se assim podemos dizer, dos participantes, não existe homogeneidade no tocante ao hábito do colecionismo exclusivo de selos e muito menos na idade.

Da juvenzinha Estela, com menos de 10 anos, sempre acompanhando sua mãe, a arquiteta Giselle, na expansão de sua coleção de selos, ao senhor Gilberto Bailão, com mais de 75 anos, que comercializa moedas, cédulas, selos e uma infinidade de coisas.

Aumentando a fileira dos comerciantes, e acrescentando colecionadores e expositores, destacamos:

**Edouard Hughes**, “vitofilista”, coleciona os anéis de papel que circundam os charutos, possuindo mais de 100 mil diferentes, alguns do Século 19, folheados a ouro. Possui vasta coleção de variedades e curiosidades em selos brasileiros (imperfeições em picotes, coloração, impressões erradas ou incompletas, entre outras);

**Jéfferson**, com diversas coleções premiadas em exposições, comercializa selos, livros, gibis (história em quadrinhos) e outras coisas. Mostrou-nos, outro dia, um estojo com tabuleiro de xadrez e as respectivas peças de pedras semipreciosas, que havia sido de uma personalidade do Rio de Janeiro. Se não me engano, de Carlos Lacerda;

**Dr. Vinicius**, colecionador e comerciante que, às vezes, leva suas duas filhinhas aos encontros filatélicos. Há bem pouco tempo vendeu um selo por R\$ 12.000,00;

**Fernando**, cuja coleção está entre as principais do País, em quantidade, qualidade e raridade, garante possuir exemplares sobre todos os temas mencionados nos encontros, com exceção de Lênin, Che Guevara, Fidel

Castro e todas as personalidades comunistas. Outro dia presenteou-me com a série do Rei Arthur e os Cavaleiros da Távola Redonda;

**Dr. Estevam**, policial civil aposentado, colecionador e expositor, com destaque nos jornais “Diário da Manhã” e “O Hoje”, de Goiânia, não é o Giovanni Pico della Mirandola, mas, sabe tudo e mais alguma coisa sobre futebol. Conta-nos uns ‘causos’ como aquele de seu sonho, quando garoto, de ser escoteiro e ter ficado decepcionado por ter seus pertences roubados por outro garoto escoteiro; ou o da primeira bicicleta que ganhou, aos 7 anos, quando o amigo da mesma idade, disse-lhe que com o valor empregado pelo pai, na bicicleta, daria para comprar dez galinhas, seis porcos, alguns perus e uns cabritos;

**Dr. Murilo**, tabelião substituto de Cartório que, além de selos coleciona canetas Montblanc, Parker 21, 51, 61, 65, 75; moedas, espadas, punhais, entre outros objetos, outro dia disse-nos que possui todos os punhais usados pelos cangaceiros do bando do Capitão Virgulino Ferreira da Silva – O Lampião, menos o de lâmina, em três gumes, da Maria Bonita. Cangaceiros escolhiam nomes extravagantes como: Gasolina, Sabonete, Moita Braba, Velocípede. Em ordem alfabética, de Alecrim a Zumbi, foram 137.





Entre os colecionadores que aparecem e desaparecem, citamos: o Alex, o Sérgio Augusto, o Gladyson, o Ricardo, o Benevides, o Ícaro, o Marrone, o Bruno, o Carlene, o Rubens, o Carlos Henrique, o Luciano, o Carlos, o Arthur, o Oara, o João e sua esposa Dora – colecionadora de temas ‘Cogumelo’ e “Gatos”.

Também cito o Sargento Caetano, que coleciona os temas Escotismo e Nu Artístico, o advogado Macgawer, com tema Católico e blocos, o Dr. Eurico – Cruz Vermelha, Senhor Pedro – Rússia, Prof. Dr. Hidasí, que tem muitos selos e só foi em dois encontros e o hors concours, Dr. Luiz Reginaldo Fleury Curado, enciclopédia viva sobre selos, que é o presidente da Sociedade Filatélica de Goiás.

Nos últimos encontros sentimos a ausência do Dr. Luiz Reginaldo Fleury Curado, personalidade de grande valor nos meios filatélicos, especialmente nas reuniões e encontros de Goiânia.

Há cerca de sete meses, um novo integrante aumentou o grupo. Falo do Dr. Nilson Gomes Jaime, que, às vezes, chega às reuniões acompanhado da esposa, Mara Rachel. Além de selos, coleciona insetos. Tem por hobby, também, viajar pelo mundo adquirindo preciosidades em livrarias e sebos.

Confesso que gosto das reuniões por “viajar” com os relatos que a maioria do grupo faz dos roteiros percorridos pelo mundo. Eu, que não conheço nem o Brasil, da Fazenda Serra do Moa, no Acre, até João Pessoa, na Paraíba, nem do Monte Caburá, em Roraima, até a Barra do Chuí, no Rio Grande do Sul, fico maravilhado com as infundáveis narrativas.

No dia 13 de setembro de 2014, Dr. Nilson Gomes tornou a reunião uma efeméride para a posteridade: Lançou seu Ex-Libris, com direito a Livro de Ata, distribuição de um Ex numerado para cada presente e registros fotográficos.

Posteriormente, no dia 20 do mesmo mês, enviou-me, por e-mail, e para o Dr. Es-

tevam e para a Gisele, as 13 páginas do artigo que pretende publicar referente ao assunto. Agradecido da especial gentileza, providenciei a impressão e encadernação do material, afixando o Ex-Libris numerado que ganhara na primeira reunião que tivemos, no qual solicitei o seu autógrafo.

Contei tudo isso para chegar ao ponto desejado. No momento em que ele, ao lado da esposa, Mara Rachel, providenciava o autógrafo, perguntei-lhe: - se lhe presenteasse com um livro, que destino lhe daria? Lixo ou Biblioteca? Se Biblioteca, aplicaria o Ex-Libris?

*Ex-libris (do latim ex libris meis) é a expressão que significa, literalmente, “dos livros de” ou “faz parte de meus livros”, empregada para associar o livro a uma pessoa ou a uma biblioteca. Portanto, Ex-libris é um complemento circunstancial que indica que tal livro é “propriedade de” ou obra “da biblioteca de”. A inscrição pode vir na contracapa do livro para indicar quem é seu proprietário.*

O Ex-Libris do Dr. Nilson tem as dimensões de 7 x 10 cm. Garantindo que cumpriria o ritual, e não imaginando o que viria pela frente, entreguei-lhe o livro intitulado “A Palavra”, com as dimensões de 1,5 x 2 cm e 200 micro páginas. O menor livro do mundo. Acompanha-o uma diminuta lupa, tipo meia bolinha de gude para o auxílio na leitura. E com a menor dedicatória do mundo, deixei o problema para ele.

Na reunião seguinte, aparece o Dr. Nilson com uma caixinha cúbica, em acrílico, de uns 15 x 15 cm, muito bem adaptada para o acondicionamento do livrinho, e mostrou-me o que teve de fazer para colocar o Ex-Libris. Reduziu-o, por meio de scanner, a 0,5 x 1 cm, complementando, assim, o ciclo de “menor do mundo”. ■



# WorldSkills São Paulo 2015

## Competição Mundial de Educação Profissional

De 11 a 16 de agosto de 2015, o Brasil será sede da WorldSkills São Paulo 2015, evento que ocorre a cada dois anos, desde 1950, e é a maior competição de educação profissional do mundo.

Os competidores são os melhores alunos selecionados em seus países e precisam demonstrar habilidades técnicas individuais e coletivas diante de simulações de desafios de suas profissões, os quais devem ser cumpridos dentro de padrões internacionais de qualidade.

A organização está sob responsabilidade do Serviço Nacional de Aprendizagem Industrial – SENAI, uma das cinco maiores instituições de educação profissional do mundo, e da *WorldSkills Competition International*, organização global atualmente com 74 países membros, que promove educação e formação para serviços técnicos e sociais.

A 43ª edição da WorldSkills contará com mais de 1.200 competidores, com idade entre 16 e 22 anos, vindos de 63 países, para disputar medalhas em 50 ocupações diferentes relacionadas a profissões técnicas. É a primeira vez que é realizada na América Latina.

Um dos principais legados da *WorldSkills Competition* é dar visibilidade à educação profissional, valorizando-a como uma verdadeira ferramenta de transformação socioeconômica.

A educação profissional tem como objetivos não só a formação de técnicos de nível médio, mas a qualificação, a requalificação, a reprofissionalização para trabalhadores com qualquer escolaridade, a atualização tecnológica permanente e a habilitação nos níveis médio e superior. Segundo o Centro Europeu para o Desenvolvimento da Educação Profissional, em 2010, países da União Europeia tinham, em média, 49,9% dos estudantes do ensino secundário também matriculados na educação profissional. Para o Brasil, esse mesmo índice é de 5,2%, mas, se forem considerados os dados do Censo de 2013, esse percentual é de 7,8%. Mesmo com a melhoria recente dos números, o país precisa avançar.

Com base em pesquisa do Ibope, 86% dos jovens brasileiros entrevistados concordam (totalmente ou em parte) que o ensino profissional deveria ser obrigatório no ensino médio. Outro estudo realizado com profissionais formados no SENAI mostra que, um ano depois de obterem o diploma, os trabalhadores de nível técnico conseguem aumentar a sua renda em 24%. A pesquisa aponta,

ainda, que 72% dos ex-alunos dos cursos técnicos conseguem trabalho no primeiro ano depois da formatura e têm renda média de 2,6 salários mínimos.

O encontro *WorldSkills* proporciona a troca de informações sobre as melhores práticas em educação profissional entre líderes industriais, governamentais e especialistas em educação. A experiência e os resultados de todas as competições fornecem um retorno valioso aos participantes, seus países de origem e as respectivas empresas e escolas.

Um dos destaques da competição é o Programa Uma Escola, Um País, que tem como objetivo mostrar aos alunos das instituições de ensino locais, que a educação profissional é um bom caminho para a construção de uma carreira, e que é possível fazer cursos técnicos junto com o ensino médio a partir do segundo ano. Ao todo, 55 escolas de São Paulo receberão competidores de diversos países, e terão a oportunidade de conhecer mais sobre a educação profissional e suas possibilidades no mercado de trabalho. Os alunos-competidores servem de modelo

## O BRASIL NA WORLDSKILLS

Os alunos do SENAI e do SENAC, escolhidos na Olimpíada do Conhecimento, edição nacional que acontece também a cada dois anos, representam o Brasil nesta etapa internacional. Na edição anterior, realizada na Alemanha em 2013, o Brasil levou sua maior delegação ao evento desde 1983, ano de início da participação na disputa mundial. Foram 41 competidores de todo o país distribuídos em 37 ocupações. Os brasileiros ganharam 12 medalhas, sendo quatro de ouro, cinco de prata e três de bronze, além de 15 certificados de excelência.





para inspirar jovens em idade escolar a se dedicarem às carreiras técnicas.

A WorldSkills traz também o conceito do “Visitor Experience”, que proporcionará ao público uma visita rica em experiências e interações, oferecendo rotas de visitação, visitas guiadas e educativas, eventos paralelos, programa de conferências, plataforma digital, entre outras atividades, entregando o máximo de conhecimento possível sobre a educação profissional, de forma lúdica e interativa.

Com público estimado em 200 mil pessoas, a WorldSkills ocupará 213 mil m<sup>2</sup> do Anhembi Parque, um dos maiores complexos de eventos da América Latina. Pela primeira vez na história, o Anhembi terá toda a sua área disponível ocupada por um só acontecimento.

“A oportunidade de o Brasil receber um evento dessa complexidade demonstra a importância do ensino técnico profissional para grandes atores do mercado nacional, não só no âmbito corporativo, mas também no governamental. Mais relevante ainda é saber que o nosso país será sede da principal Competição de educação profissional do mundo, sendo também a maior edição da história da WorldSkills”, afirma Frederico Lamego, CEO da WorldSkills São Paulo 2015.

Ao emitir este selo, os Correios destacam a importância dessa vertente da educação para o desenvolvimento das Nações. ■

## SOBRE O SENAI

O SENAI é um dos cinco maiores complexos de educação profissional do mundo e o maior da América Latina. Seus cursos formam profissionais para 28 áreas da indústria brasileira, desde a iniciação profissional até a graduação e pós-graduação tecnológica. Possui 1017 unidades espalhadas pelo Brasil e, em 73 anos de existência, qualificou mais de 61 milhões de profissionais. A instituição possui 75 parcerias internacionais em 45 países, como Estados Unidos, Canadá, Suécia, Angola, Cabo Verde e Guiné-Bissau.





# Inteiros Postais do Brasil

## Aerogramas de 1997

POR REINALDO E. MACEDO

A Lei nº 5.895/73 e o Decreto nº 2.122/97 são os instrumentos legais que fundamentam a contratação da Casa da Moeda do Brasil – CMB por inexigibilidade de licitação, uma vez que concedem àquela instituição a exclusividade para a impressão de selos postais no território brasileiro.

Os aerogramas não estão sujeitos a qualquer reserva legal. Do ano de 1977 ao ano de 2000, os aerogramas foram impressos pela Empresa Brasileira de Correios e Telégrafos-ECT no Centro Gráfico ou Gerência de Produção – GEPRO, localizado no Rio de Janeiro/RJ. Atualmente, os fornecedores são contratados mediante licitação pública, na qual pode concorrer qualquer empresa gráfica, desde que esta comprove sua capacitação técnica e regularidade fiscal.

A tiragem do aerograma é previamente definida (conforme consta no edital, quando existe). Contudo, as impressões, via de regra, ocorrem conforme a necessidade de suprimento das agências dos Correios, onde o produto é vendido e as demandas originadas. Isto pode significar que um aerograma não tenha a sua tiragem concluída em uma única impressão, podendo ser reimpresso, conforme a necessidade.

Destaca-se, que o Departamento de Filatelia e Produtos dos Correios - DEFIP é o gestor de todo o processo da cadeia produtiva dos aerogramas, sendo o órgão que define a temática a ser adotada, seleciona os artistas para a criação dos trabalhos pertinentes e indica o que melhor atender ao briefing elaborado para o produto.

Definidas as artes, os aerogramas passam por rigorosos processos de produção, com fases ajustadas a contratos com fornecedo-

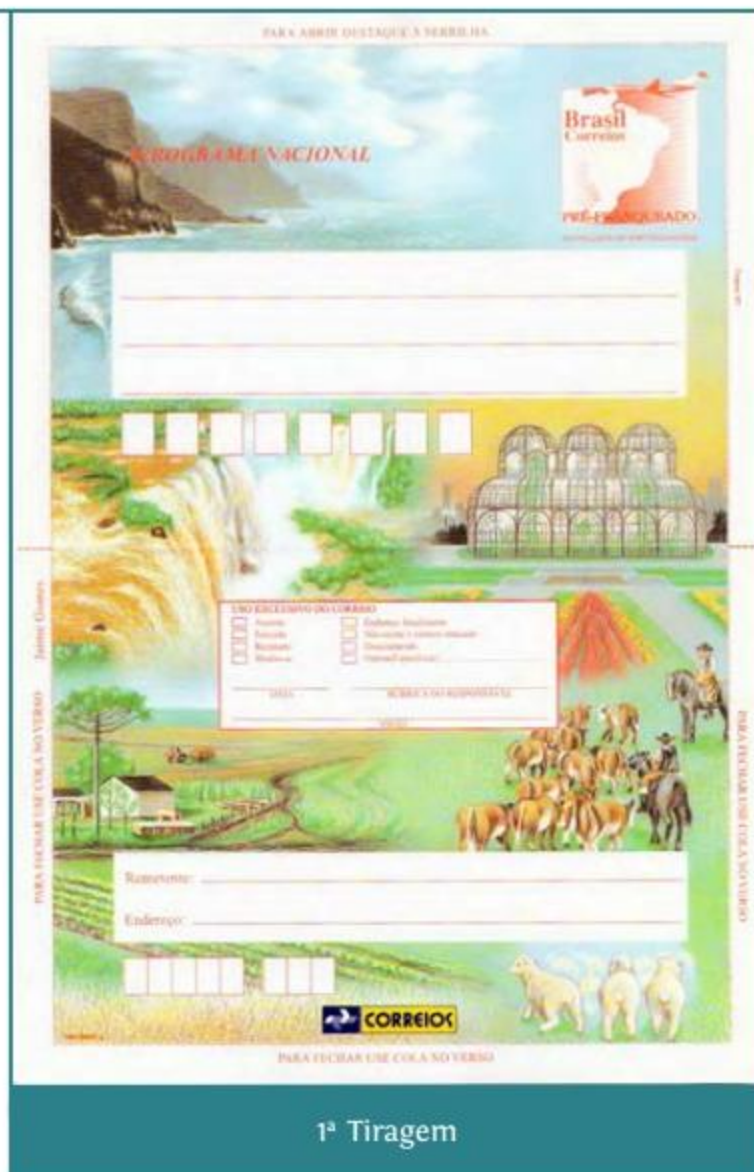
res e cronogramas de entregas, sempre com o objetivo de garantir a qualidade gráfica e estética, nos prazos adequados a sua comercialização nas agências.

Considerando que os Correios ajustam a impressão dos aerogramas em função das demandas, pode ocorrer que esse produto tenha suas tiragens complementadas e/ou aumentadas. Dessa forma, a utilização da gráfica original ou a de uma nova gráfica pode gerar impressões diferenciadas, tecnicamente, do mesmo produto.

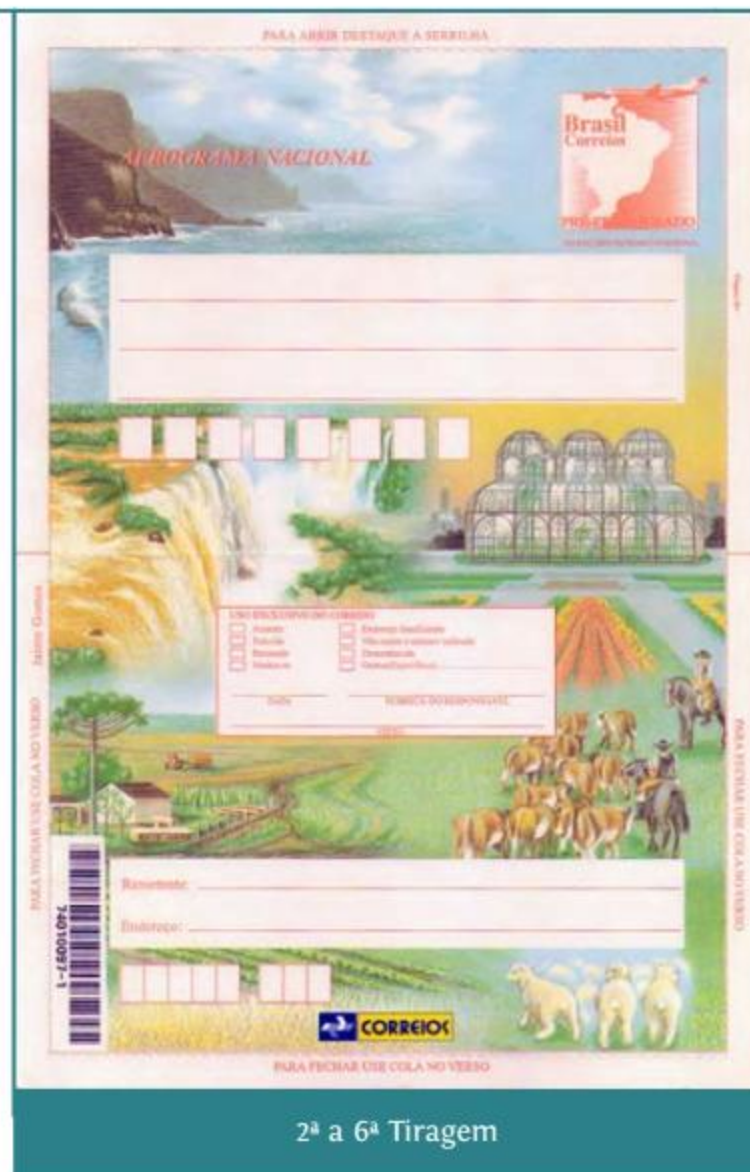
Em 5 de fevereiro de 1997, a ECT emitiu uma série de três Aerogramas Nacionais, com os seguintes temas:

- imagens da Região Sudeste: Minas Gerais (Vista Panorâmica de Ouro Preto e Profeta Daniel, de Congonhas do Campo); São Paulo (Avenida Paulista e Monumento aos Bandeirantes); Rio de Janeiro (Monumento





1ª Tiragem



2ª a 6ª Tiragem

do Cristo Redentor e Estádio do Maracanã) e Espírito Santo (Ninho de Beija-Flor e Convento da Penha, em Vila Velha);

- imagens da Região Sul: Paraná (Propriedade Agrícola com Araucária, Cataratas do Iguaçu e Jardim Botânico); Santa Catarina (Praia típica da região Sul) e Rio Grande do Sul (Vaqueiro Gaúcho);

- imagens de Flores: Flor de Maio (*Schlumbergera truncata*) e Bromélias (espécies: *Quesnelia arvensis* e *Portea petropolitana*).

A série de Aerogramas está registrada no edital nº 1 de 1997 e, a 1ª tiragem (ou emissão original), tem os seguintes dados técnicos:

- Processo de Impressão: Offset
- Dimensões: 157 x 227 mm
- Impressão: Gepro/DR/RJ – ECT
- Papel: Couchê 120 g/m<sup>2</sup> L1
- Artistas: Amaury Fernandes (Região Sudeste); Jaime Guedes (Região Sul); e Ana Luísa Escorel/Design A3 e Ricardo Azoury/Fotografia (Flores).

- Tiragens: Região Sudeste – 4.400.000; Região Sul – 6.600.000 e Flores – 3.000.000.

- Serrilha superior direita do aerograma com a inscrição do impressor e o ano de emissão: Gepro/97.

- Controle do Produto: código numérico no canto inferior esquerdo 74010096-3 (Região Sudeste), 74010097-1 (Região Sul) e 74010098-0 (Flores).

- Fosforescência: em formato circular no centro do selo fixo.

À medida que os produtos da 1ª tiragem foram sendo vendidos, novas Ordens de Serviço para a impressão foram feitas, gerando as seguintes variações:

- 2ª Tiragem, 1997 - Aerogramas Região Sul e Região Sudeste.

- Serrilha superior direita do aerograma com a inscrição do impressor e o ano de emissão: Gepro/97.

- Controle do Produto com introdução de Código de Barras, no canto inferior esquerdo, na vertical. Código numérico, na vertical, abaixo do código de barras.

- Fosforescência, em formato triangular, com base do triângulo na linha inferior do selo fixo.

- Papel: Couchê 120 g/m<sup>2</sup> L1

- 3ª Tiragem - 1997. Aerograma Região Sudeste.

- Serrilha superior direita do aerograma com a inscrição do impressor e o ano de emissão: Gepro/97.

## Fosforescência



Circular no centro do selo fixo



Triangular, com base do triângulo na linha superior do selo fixo



Triangular, com base do triângulo na linha superior da palavra "pré-franqueado"



Moldura retangular

- Código de Barras no canto inferior esquerdo, na vertical. Código numérico, na vertical, abaixo do código de barras;

- Fosforescência em formato triangular, com base do triângulo na linha superior da palavra Pré-franqueado. (Figura 6);

- Papel Couchê 120 g/m<sup>2</sup> L1.

- **4ª Tiragem**, 1998 - Aerograma Região Sul. Serrilha superior direita do aerograma com a inscrição do impressor e o ano de emissão: **Gepro/98**;

- Código de Barras no canto inferior esquerdo, na vertical. Código numérico, na vertical, abaixo do código de barras;

- Fosforescência, em formato triangular, com a base do triângulo acima da palavra Pré-franqueado do selo fixo.

- papel: Couchê 120 g/m<sup>2</sup> L1.

- **5ª Tiragem** - 1998. Aerograma Região Sul. Serrilha superior direita do aerograma, com a inscrição do impressor e o ano de emissão: **Gepro/98**;

- Código de Barras no canto inferior esquerdo, na vertical. Código numérico, na vertical, abaixo do código de barras;

- Fosforescência em formato Moldura Retangular.

- Papel Couchê 120 g/m<sup>2</sup> L1.

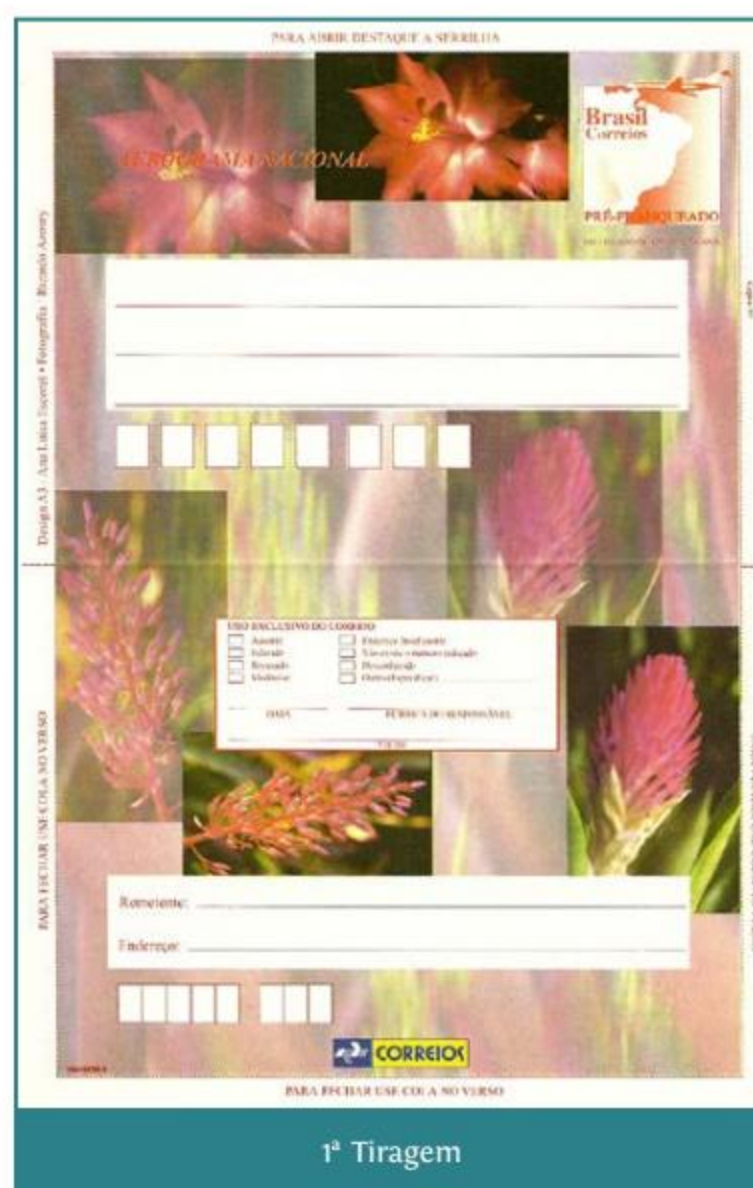
- **6ª Tiragem** - 1999. Aerogramas Sul e Sudeste. Serrilha superior direita do aerograma com a inscrição do impressor e o ano de emissão: **Gepro/99**;

- Código de Barras no canto inferior esquerdo, na vertical. Código numérico, na vertical, abaixo do código de barras;

- osforescência em formato Moldura Retangular. Papel Couchê 120 g/m<sup>2</sup> L1.

Não foi detectada, até o momento, nenhuma variação no aerograma das Flores, emitido em 5/2/97, o que nos leva à suposição da existência de uma única tiragem desse produto. Trata-se da menor tiragem prevista (3.000.000 exemplares) para os aerogramas da série.

Não temos como afirmar, em nenhum dos 3 aerogramas, a tiragem final disponibilizada.



1ª Tiragem

Esse estudo é preliminar, podendo ser complementado tão logo novas descobertas cheguem ao nosso conhecimento. O objetivo é estimular a busca de informações que aprimorem o conhecimento em torno do assunto. □



À esquerda do selo vê-se a logomarca da WorldSkills representada, simbolicamente, pela mão do homem, cujos dedos, nas cores amarelo, verde, azul, vermelho e preto, significam a diversidade e o dinamismo em torno dos setores, ocupações, especialidades, países e regiões membros de várias partes do mundo. A Bandeira do Brasil, à direita da inscrição São Paulo 2015, referência a nacionalidade do local de realização do evento, primeira cidade da América Latina a receber a WorldSkills Competition. A Ponte Estaiada, um dos principais cartões-postais de São Paulo, à direita, simboliza a conexão entre a educação e o mercado de trabalho, passando a ideia de solidez e determinação necessárias para encurtar distâncias e vencer obstáculos em torno dos empreendimentos e ideais de profissionais bem treinados, capazes de grandes conquistas, uma das maiores premissas da WorldSkills Competition.

**Artista:** Filipe Ribeiro Calado da Silva

**Processo de Impressão:** Ofsete

**Folha:** 24 selos

**Papel:** Cuchê gomado

**Valor facial:** R\$ 3,15 cada selo

**Tiragem:** 900.000 selos

**Área de desenho:** 54 x 20mm

**Dimensões do selo:** 59mm x 25mm

**Picotagem:** 11,5 x 12

**Data de emissão:** 3/2/2015

**Local de lançamento:** São Paulo/SP

**Impressão:** Casa da Moeda do Brasil (CMB)

**Cód. de comercialização:** 852010001

De 11 a 16 de agosto de 2015, o Brasil será sede da WorldSkills São Paulo 2015, evento que ocorre a cada dois anos, desde 1950, e é a maior competição de educação profissional do mundo. Os competidores são os melhores alunos selecionados em seus países e precisam demonstrar habilidades técnicas individuais e coletivas para executar tarefas profissionais específicas.

A 43ª edição da WorldSkills contará com mais de 1200 competidores, vindos de 59 países, para disputar medalhas em 50 ocupações. É a primeira vez que essa competição é realizada na América Latina.

Um dos principais legados da *WorldSkills Competition* é dar visi-

bilidade à educação profissional, valorizando-a como uma verdadeira ferramenta de transformação socioeconômica.

O evento proporciona o encontro e a troca de informações sobre as melhores práticas em educação profissional entre líderes industriais, governamentais e especialistas em educação. A experiência e os resultados de todas as competições fornecem um retorno valioso aos participantes, seus países de origem e as respectivas empresas e escolas. Além disso, os alunos-competidores inspiram jovens em idade escolar a se dedicarem às carreiras técnicas.

O local escolhido para a Competição é o Anhembi Parque, um dos maiores complexos de eventos da América Latina.

A organização está sob a responsabilidade do Serviço Nacional de Aprendizagem Industrial – SENAI, uma das cinco maiores instituições de educação profissional do mundo, e da *WorldSkills Competition International*, organização global, atualmente com 72 países membros, que promove educação e formação para serviços técnicos e sociais.

Ao emitir este selo, os Correios destacam a importância dessa vertente da educação para o desenvolvimento das nações.



A quadra de selos Rio450 anos destaca ícones famosos do Rio de Janeiro, expressando o espírito festivo do carioca com os 450 anos da cidade. A partir da marca das comemorações, que expõe uma cabeça estilizada, é reforçado o potencial do carioca de pensar, de agir e de expressar-se com entusiasmo, criatividade, talento e inteligência frente às motivações históricas e culturais da cidade maravilhosa. No primeiro selo, o chapéu e as notas musicais remetem à boemia e à musicalidade de forte impacto dentro e fora do País. O segundo selo, por meio de serpentinas e confetes coloridos, demonstra a alegria do carnaval, manifestação cultural que consagra o Rio de Janeiro internacionalmente. No terceiro selo, a tríade areia-mar-mata, representada em ondas, nas cores amarelo, azul e verde, simboliza a brasilidade e o patrimônio turístico, ecológico e cultural do Rio de Janeiro. O último selo apresenta o Calçadão de Copacabana, por onde a vida transita em meio à alegria, à descontração e ao vigor que caracterizam o cotidiano da cidade. Para a criação das peças, a técnica empregada foi computação gráfica.

**Artistas:**

**Jamile Costa Sallum e Lidia Marina Hurovich Neiva/Correios**

**Processo de Impressão:** Ofsete

**Folha:** 24 selos

**Papel:** Cuchê gomado

**Valor facial:** 1º Porte Carta Comercial

**Tiragem:** 3.528.000 selos

**Área de desenho:** 33mm x 33mm

**Dimensões do selo:** 38mm x 38mm

**Picotagem:** 11,5 x 11,5

**Data de emissão:** 1º/3/2015

**Local de lançamento:** Rio de Janeiro/RJ

**Impressão:** CMB

**Cód. de comercialização:** 852010010

A cidade do Rio de Janeiro celebra 450 anos de sua fundação, registrados em selos comemorativos emitidos pelos Correios. A emissão traduz o espírito do carioca e destaca sua identidade multifacetada e diversa, levando a mensagem do aniversário da Cidade Maravilhosa para muito além de Madureira, da Tijuca, de Jacarepaguá, de Copacabana ou do Centro. Com esses selos, os votos de ‘viva a carioquice’ atravessam as fronteiras.

Muito mais do que preparar uma grande festa, a ideia é celebrar o carioca e registrar, por meio da Filatelia, toda a cultura surgida no Rio ao longo desses quatro séculos e meio, sem perder de vista a perspectiva do futuro.

Nenhuma outra cidade no mundo pode se orgulhar de ter sido o berço de tantos gêneros musicais: modinha, choro, samba e funk. Toda essa riqueza cultural só foi possível

com a interação entre diferentes povos africanos, europeus e indígenas.

O Rio é a cidade do encontro, pois abraça a todos calorosamente, com a bela ajuda de suas paisagens naturais.

A comemoração dos 450 anos acontece em meio a uma revolução digital, em que, contudo, as correspondências e os selos reafirmam seu secular poder de comunicar e transmitir informações.



O se-tenant, composto de dois selos, destaca, da esquerda para a direita, blocos coloridos simbolizando a terra, sobre os quais se encontram elementos representativos dos principais fenômenos naturais causadores de desastres, quais sejam: no primeiro bloco, a seca e a estiagem; nos blocos seguintes, de superfície verde, o vendaval, o granizo e a geada; no bloco azul, a inundação; no bloco ao lado, facilmente identificado, o incêndio florestal e, no último, o deslizamento e a erosão. Sobre cada bloco, encontram-se representados elementos que simbolizam a ação da Defesa Civil Nacional no trabalho de evitar ou minimizar os efeitos dos sinistros sobre a comunidade, como: mapeamento das áreas de risco; prevenção (adutoras, construção de poços, contenção de encostas); monitoramento e alerta; e respostas aos desastres, por meio do combate a incêndios, socorro, resgate e assistência às vítimas. Na parte superior de cada selo, veem-se os logotipos da Conferência Mundial da ONU sobre Redução de Riscos de Desastres, 2015 Sendai – Japão, e da ONU, organizadora do evento. Foi utilizada a técnica de computação gráfica.

**Artista: Raul Aguiar**

**Processo de Impressão: Ofsete**

**Folha: 24 selos**

**Papel: Cuchê gomado**

**Valor facial: R\$1,80 cada selo**

**Tiragem: 912.000 selos**

**Área de desenho: 71mm x 33mm**

**Dimensão do selo: 76 x 38mm**

**Picotagem: 11,5 x 11,5**

**Data de emissão: 14/3/2015**

**Local de lançamento: Brasília/DF**

**Impressão: CMB**

**Cód. de comercialização:**

852010044

A 3ª Conferência Mundial da ONU sobre Redução de Riscos de Desastres, de 14 a 18 de março de 2015, na cidade de Sendai – Japão, dá seguimento à 1ª Conferência, realizada na década de 1990, que propiciou a análise e o direcionamento de ações estratégicas para um mundo mais seguro, e à 2ª Conferência, de 2005, quando foi acordado o Marco de Ação de Hyogo (MAH) para o decênio 2005 – 2015.

O MAH, adotado pelos países membros das Nações Unidas, tornou-se instrumento essencial no processo de fortalecimento e integração das ações do poder público com a sociedade civil, contribuindo para uma atuação efetiva de prevenção e redução dos riscos de desastres (seca, vendaval, granizo, geada, inundação, incêndio, etc).

Na 3ª Conferência Mundial serão apresentados os resultados alcançados com a adoção do MAH, bem como o novo marco de ações globais para os próximos 15 anos.

No Brasil, a vulnerabilidade da população aos eventos naturais e impactos decorrentes dos desastres acentua-se com a diversidade climatológica, meteorológica e geológica, somada ao uso inadequado do solo.

Conforme a Política Nacional de Proteção e Defesa Civil, o gerenciamento de riscos e de desastres deve orientar-se por ações de prevenção, mitigação, preparação, resposta e recuperação, reforçando a interação com as políticas setoriais.

Com esses selos, os Correios valorizam o trabalho da Defesa Civil na proteção e amparo à população em casos de calamidade.





Formando um painel Olímpico, que destaca o Look of the Games – Identidade Visual dos Jogos Rio 2016 –, a folha de selos da primeira emissão da série Modalidades Jogos Olímpicos e Paralímpicos Rio 2016 é composta de dez modelos, representando nove esportes Olímpicos e um Paralímpico: basquetebol, rugby, levantamento de peso, remo, desportos aquáticos, tiro com arco, ciclismo, badminton, luta livre e atletismo Paralímpico. A arte dos selos, concebida por meio de técnicas digitais e tradicionais, tem como foco os atletas em ação, destacando, numa representação fiel, os movimentos mais característicos de cada prática. Além dos atletas, o desenho dos selos apresenta elementos visuais típicos do esporte e de seu ambiente, como quadras, bolas e outros aparelhos esportivos. As marcas Olímpica e Paralímpica enobrecem a composição, tornando cada peça única e especial, mas também parte de um todo – exatamente como os atletas e as torcidas são para o seu país durante os Jogos.

**Artista:** José Carlos Braga

**Processo de Impressão:** Ofsete

**Folha:** 20 selos

**Papel:** Cuchê gomado

**Valor facial:** 1º Porte Carta Comercial

**Tiragem:** 2.400.000 selos

**Área de desenho:** 44 mm x 26mm

**Dimensões do selo:** 44mm x 26mm

**Picotagem:** 11 x 11,5

**Data de emissão:** 24/3/2015

**Locais de lançamento:** Rio de Janeiro/RJ

**Impressão:** CMB

**Cód. de comercialização:** 852010036

JAN  
2015



**1**  
100 Anos da  
Congregação Josefinos  
de Murialdo  
10.1.2015  
Caxias do Sul/RS



**2**  
50 Anos da Igreja  
Evangélica Assembleia  
de Deus  
20 a 26.1.2015  
Teixeira de Freitas/BA  
Cley Marcos Souza Brito



**3**  
100 Anos da Associação  
Comercial e Industrial  
de Florianópolis/ACIF  
21.1.2015  
Florianópolis/SC



**4**  
Tribunal de Contas do  
Estado do Pará  
22.1.2015  
Marabá/PA  
Clewerson Castelo  
Branco de Queiroz



**5**  
#Realize - Campanha  
de Vendas 2015  
29.1.2015  
Belo Horizonte/MG



**6**  
140 Anos do Município  
de Soledade  
29.1.2015  
Soledade/RS

### ERRATA - NOVEMBRO 2014

Foi publicado, na revista  
Cofi nº 234, o carimbo sem o  
devido crédito ao autor:



**209**  
Exposição Filatélica -  
Bandeirantes  
28 e 29.11.2014  
São Paulo/SP  
Victor Petrucci

FEV  
2015



**7**  
100 Anos da Ass. dos  
Industriais de Panificação  
e Confeitaria de São Paulo/  
AIPAN/SINDIPAN  
7.2 a 7.3.2015  
São Paulo/SPM



**8**  
60 Anos de Emancipação  
Política do Município de  
Espumoso  
26.2.2015  
Espumoso/RS



**9**  
Centenário do  
Município de Pirajuí -  
100 anos  
27.2 a 27.3.2015  
Pirajuí/SPI



**10**  
2015 Ano Vieira Servas -  
Município de Nova Era  
28.2 a 29.3.2015  
Nova Era/MG  
Moriá Benevides

MAR  
2015



**11**  
10 Anos da  
Universidade Federal da  
Grande Dourados/  
UFGD  
1º a 30.3.2015  
Dourados/MS



**12**  
150 Anos da  
Organização da Igreja  
Presbiteriana de SP  
5 a 8.3.2015  
São Paulo/SPM



**13**  
100 Anos do 1º Batalhão  
de Infantaria de Selva  
(Aeromóvel)/1º BIS  
6.3 a 5.4.2015  
Manaus/AM  
Antônio Carlos  
Marques Palha- CB QE



**14**  
Fundação Antonio  
Meneghetti  
9.3.2015  
São João do Polêsine/RS  
Débora Cristina Gil da  
Silveira



**15**  
130 Anos de Ituverava  
10.3 a 12.4.2015  
Ituverava /SPI



**16**  
Loja Maçônica -Aurora  
de Brasília - Nº 1634  
14.3 A 12.4.2015  
Brasília/DF



**17**  
25 Anos CORAL  
ECTOM  
20.3 A 18.4.2015  
São Paulo/SPM  
Leonel Dimas Remicius  
Casco



**18**  
50 anos da Emanc.  
do Município  
20.3 a 19.4.2015  
Campo Limpo  
Paulista/SPI  
Marcelo de Araújo



**19**  
40 Anos da  
Universidade  
Estadual do Ceará/  
UECE  
23.3.2015  
Fortaleza/CE



**20**  
CBHb - Melhor  
Atleta de Handebol  
do Mundo IHF 2014  
- Eduarda Amorim  
24.3 a 22.4.2015  
Foz do Iguaçu/PR



**21**  
138 Anos de Emanc.  
Político-administrativa  
de Itaberaba  
26.3.2015  
Itaberaba/BA  
Anderson Brito

MAR  
2015

(continuação)



**22**  
Dia Internacional da Mulher  
26.3 a 24.4.2015  
Brasília/DF  
Jamile Costa Sallum



**23**  
15 Anos do Município Luís Eduardo Magalhães  
30.3 a 28.4.2015  
Luís Eduardo Magalhães/BA  
Alex Braga Nascimento



**24**  
Programa Correios para Micro e Pequenas Empresas  
30.3.2015  
São Paulo/SPM



**25**  
50 anos BACEN  
30.3 a 28.4.2015  
Brasília/DF



**26**  
50 anos BACEN  
30.3 a 28.4.2015  
Belém/PA



**27**  
50 anos BACEN  
30.3 a 28.4.2015  
Fortaleza/CE



**28**  
50 anos BACEN  
30.3 a 28.4.2015  
Recife/PE



**29**  
50 anos BACEN  
30.3 a 28.4.2015  
Salvador/BA



**30**  
50 anos BACEN  
30.3 a 28.4.2015  
Belo Horizonte/MG



**31**  
50 anos BACEN  
30.3 a 28.4.2015  
Rio de Janeiro/RJ



**32**  
50 anos BACEN  
30.3 a 28.4.2015  
São Paulo/SP



**33**  
50 anos BACEN  
30.3 a 28.4.2015  
Curitiba/PR



**34**  
50 anos BACEN  
30.3 a 28.4.2015  
Porto Alegre/RS



**35**  
50 anos do Inatel  
31.3 a 29.4.2015  
Santa Rita do Sapucaí/MG



**36**  
Centenário do Município de Encantado  
31.3.2015  
Encantado/RS  
Helen Pinho

## CONHEÇA O CARIMBO COMEMORATIVO

**Definição:** É uma marca filatélica, com tempo determinado de utilização, que se destina a assinalar um acontecimento, difundir o trabalho ou eventos ligados a instituições e/ou personalidades.

**Características:** matriz confeccionada em metal, numa base de 32 mm de diâmetro, que pode ser apresentado no formato redondo, quadrado, triangular, dentre outros. Deve conter as seguintes inscrições: Correios, data ou período de emissão, legenda do evento, a cidade e o Estado em que ocorre o lançamento, além do motivo temático.

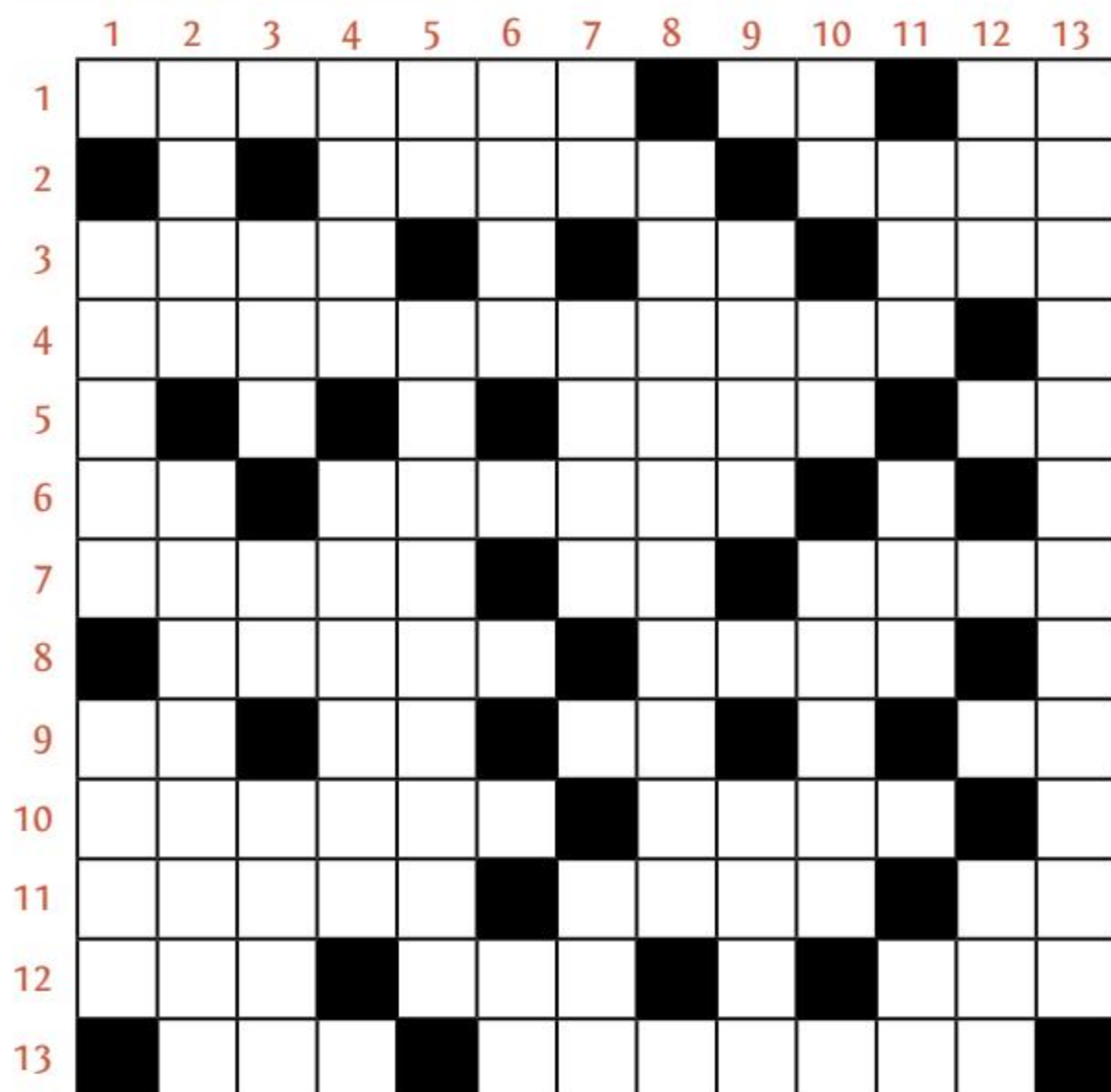
**Motivos:** os carimbos podem comemorar aniversários, datas e acontecimentos institucionais; eventos culturais, artísticos, científicos, históricos e religiosos; aniversários de nascimento de personalidades ilustres, já falecidas; conferências ou congressos realizados no Brasil; exposições industriais, comerciais, agropecuárias e técnico-científicas; exposições filatélicas; ações governamentais e não-governamentais.

**Vantagens:** a marca promove instituições e eventos. Após seu período de validade, é recolhido ao acervo do Museu Nacional dos Correios, onde fica à disposição para pesquisa bibliográfica e iconográfica. Possui valor filatélico, podendo circular em objeto de correspondência no período de emissão e fazer parte de coleções de marcofilistas. Possibilita a veiculação do evento na mídia e em publicações especializadas.

**Preços:** o valor de venda do carimbo comemorativo é de 4000 vezes o primeiro porte da carta comercial, vigente à data do pagamento, para cada município onde ocorrer o lançamento. A réplica, que poderá ficar com o cliente, custa 10% do valor do carimbo.

*Entre em contato com a Agência dos Correios mais próxima para obter informações de prazos e demais detalhes sobre a solicitação de um carimbo comemorativo.*

## Palavras Cruzadas



### HORIZONTAIS →

- Pequeno país europeu localizado nos Pireneus entre a Espanha e a França / Material particulado / Deslocar-se de um lugar a outro.
- Designação genérica dos mamíferos da família dos *cervidae* / Traje típico das mulheres indianas.
- Espaço bidimensional, superfície / A 6ª. nota musical / Pronome de tratamento utilizado para santos cujos nomes comecem em consoante.
- Maior torneio mundial de educação profissional, sua edição de 2015 tem como sede a cidade de São Paulo.
- Ainda que eu falasse a língua dos homens e falasse a língua dos anjos, sem ele eu nada seria / Sigla do Estado do Ceará.
- O deus do Sol dos egípcios / Apodere maliciosamente de algo que é propriedade legítima de outrem.
- Passar de fora para dentro de um recinto fechado / Tecnologia da Informação / Embarcação construída por Noé para receber os animais durante o dilúvio.
- Sem lesão ou ferimento / Radiação luminosa.
- Pronome indefinido utilizado, em inglês, antes de palavras que se iniciam por vogal / Duplo "T" / Uma das três estruturas do aparelho mental, segundo Freud / Extremidade inferior da perna humana.
- Grosseiro, rústico, tosco / Dispositivo utilizado para ferir um adversário, gerando vantagem a quem o possuir, no caso de disputas ou guerras.
- Forma carinhosa de tratamento da genitora / O maior e mais populoso dos continentes do planeta / Atmosfera.
- Escritório de Direitos Autorais, órgão da Biblioteca Nacional que efetua o registro obras intelectuais / A Terra gira em torno desta estrela / Estado de excitação dos animais.
- Yoko \_\_\_\_, a grande parceira de John Lennon / Descrever em detalhes uma ocorrência.

### VERTICAIS ↓

- Consciente ou atento, em inglês / Corporação fictícia, de filmes e desenhos animados.
- Imperador conhecido por ter incendiado Roma / Abrigado e recolhido em seu ninho.
- Projeto musical criado pelo francês Eric Levi / Símbolo químico do tálio / Academia Militar das Agulhas Negras.
- Que tem a forma de ovo / Canal condutor da urina, que parte da bexiga e termina na superfície exterior do corpo.
- Mulher que cometeu algum crime / Eventos ou acontecimentos catastróficos que costumam causar sofrimento e prejuízos físicos, morais, materiais ou emocionais.
- Relatório anual de informações socioeconômicas solicitado pelo Ministério do Trabalho e Emprego às empresas e demais entidades empregadoras / "Ou" em inglês.
- Anno Domini* / Carro de corrida de pequenas dimensões / Tipo de cerveja de alta fermentação.
- As do Rio de Janeiro vão ocorrer em 2016.
- \_\_ vera ou babosa, planta medicinal utilizada em tratamentos caseiros / Repetição de um som em palavra final de versos de um poema.
- Artigo definido masculino plural / Símbolo químico do laurêncio / Perfume ou odor agradável.
- "Asno" em inglês / Prepara a terra para o cultivo / Carlos Alexandre, cantor de sucessos populares como "Feiticeira" e "A Ciganinha".
- Exército Republicano Irlandês, grupo terrorista que combatia a opressão dos protestantes ingleses sobre os católicos da Irlanda do Norte / In the \_\_ Tonight, música de Phil Collins.
- A 2ª capital do Brasil, completou seus 450 anos de fundação em 2015 com homenagem em selo postal.

Colaboração: Altemar Henrique de Oliveira



Se você gosta de  
desenhar, mande sua  
arte pra gente!  
Faça um desenho que  
gostaria de ver  
em um selo.

SBN Quadra 1, bloco A,  
12º andar,  
ed. sede dos Correios  
70002-900 Brasília/DF  
revistacofi@correios.com.br





## Programação dos Centros Culturais Correios

### CENTRO CULTURAL RIO DE JANEIRO EXPOSIÇÕES

**FotoRio 2015 - Mostras inéditas, vídeos e debates**

**Período: 13 de maio a 26 de julho**

A cidade do Rio de Janeiro é a grande homenageada da exposição FotoRio - Encontro Internacional de Fotografia do Rio de Janeiro - neste ano em que se comemora os 450 de sua fundação.

**Robert Rauschenberg - O Inferno de Dante**

**Período: 13 de maio a 12 de julho**

São 34 litogravuras do artista texano Robert Rauschenberg, produzidas com base nos 34 cantos (poemas) que compõem a primeira parte do livro "A Divina Comédia", do escritor italiano Dante Aligheri, intitulada "O Inferno".

### CENTRO CULTURAL SÃO PAULO EXPOSIÇÕES

**Marc Chagall, Fábulas de La Fontaine**

**Período: 25 de abril a 23 de junho**

Exposição inédita com 97 gravuras em metal do artista russo Marc Chagall, entre 1927 e 1930, sobre a obra do fabulista francês Jean de La Fontaine, editadas por Ambroise Vollard, em 1952.

**Werner Haberkorn e a Fotolabor**

**Período: 11 de abril a 9 de junho**

A Mostra reúne fotografias e cartões-postais históricos de São Paulo, da Fotolabor, agência de fotografia do engenheiro alemão Werner Haberkorn (1907-1997), que funcionou

no centro da capital paulista nos anos 1950 a 1990.

### ESPAÇO CULTURAL FORTALEZA EXPOSIÇÕES

**"Condenados - no meu país, minha sexualidade é um crime"**

**Período: 14 de maio a 8 de julho**

A exposição endossa o respeito aos direitos humanos e amplia debates pelo combate à homofobia. São 50 autorretratos e depoimentos colhidos em 80 países pelo fotógrafo e jornalista francês Philippe Castetbon.

### MUSEU NACIONAL DOS CORREIOS - BRASÍLIA - DF EXPOSIÇÕES

**"Brasília Através dos Tempos"**

**Período: 10 de abril a 6 de julho**

A coletânea reúne 26 painéis coloridos e em P&B do artista maranhense Terciano Torres, que apresentam a construção da cidade, revelando temas da época e destacando acontecimentos importantes para a história, como a primeira missa rezada em Brasília.

#### ATUALIZE SEU ENDEREÇO

Se você mudou de endereço, por favor, avise à Revista COFI. Envie seu nome, endereço atual ou caixa postal e o CEP para o e-mail: [revistacofi@correios.com.br](mailto:revistacofi@correios.com.br)

#### FALE COM A COFI

Envie suas críticas, sugestões de matérias, solicitações, dúvidas e cadastro de novos assinantes para: [revistacofi@correios.com.br](mailto:revistacofi@correios.com.br)

Vendo centenas de pacotes temáticos de Cartões-Postais usados, de todos os estados brasileiros. Ótimos preços e frete grátis para todo o Brasil. Interessados solicitar lista de preços pelo e-mail:

[leodaborda@hotmail.com](mailto:leodaborda@hotmail.com)

Léo Guimarães - Borda da Mata/MG

Aceito doações de selos.

Marcos Batista

Av. Álvaro Adolfo, 1037 -

Vila D.E.R Casa 12- Prainha

68005-150 - Santarém - Pará

Somos um Clube de colecionadores de Cartões-Postais, usados, novos e, principalmente, circulados com selos. Gostaríamos de receber uma quantidade de doações gratuitamente de cartões-postais turísticos para nosso Clube. Mandem também um postal de sua cidade, será muito bem-vindo. Contamos com ajuda de vocês.

Clube dos Postais

[club.postcards2014@hotmail.com](mailto:club.postcards2014@hotmail.com)

Caixa Postal 43

88270-000 Nova Trento-SC

Coleciono selos desde 1976, mas agora resolvi vender toda a minha coleção. São selos, revistas, editais, envelopes (era membro do CCCC), postais selados, etc.

Quem tiver interesse, enviar email.

Lílian de A. Viana

[lilianalvbiana2@gmail.com](mailto:lilianalvbiana2@gmail.com)

Tenho 20 anos e estou com dificuldades em minha coleção, pois preciso muito de protetores (Hawid ou Maxphill). Quem tiver protetores usados, por favor, me envie, podem ser cortados, não tem problema. Em agradecimento, envio selos de todo o mundo. É só escre-

ver dizendo sua preferência. Obs. Coleciono: Disney, Brasil, Blocos e Revolução Cubana (Che Guevara). Aguardo contato para novas amizades.

**Mônica El-Jaick**  
Alameda Conde Deu 64  
Parque São Clemente  
28625-250 Nova Friburgo - RJ

Sou iniciante na arte de filatelia e gostaria de trocar alguns catálogos em PDF: Catálogo De Selos Scott 2009 6 Volumes e Rhm Selos Brasileiros 2010, por selos postais e qualquer material filatélico. Minha coleção é universal e inclui qualquer temática, aceito selos mint e usados. Após o recebimento de sua remessa enviarei o material desejado por Dropbox.

Contato: [dimythryus@outlook.com](mailto:dimythryus@outlook.com).

Soy filatelista argentino mediano/avanzado. Estoy interesado en sellos antiguos de todo el mundo, anteriores a 1940. También las ultimas emisiones de Brasil. Contactar por e-mail para combinar base de cambio.

**Jorge Ringuelet**  
Calle 10 n 1384 (60 y 61)  
B 1904 La Plata - ARGENTINA  
e-mail: [ringuel@gmail.com](mailto:ringuel@gmail.com)

Tenho uma coleção da Revista Cofi a partir do nº 45 de 1980 até o nº 231 de 2013.

Estou me desfazendo da Revista e gostaria de receber lance para a coleção.

**Julio Cesar de Souza Faria**  
Rua Rio Grande do Sul, 67  
27197-000 - Pinheiral/RJ.

Filatelista iniciante solicita doações de selos. Lídia. Obrigada.

email: [lidialis@hotmail.com.br](mailto:lidialis@hotmail.com.br)

Possuo uma coleção de selos Brasil império, aéreos, comemorativos, blocos, taxas, etc e vários países da América, Europa e Outros. Tenho interesse em me desfazer da coleção. Gostaria de receber e-mails de interessados.

**José Ramos**  
Porto Alegre - RS  
[econr@ig.com.br](mailto:econr@ig.com.br)

Me gustaría recibir correspondencia de amistad con la seguridad de que en mi sobre de carta irán lindos sellos de Chile para los destinatarios. Pueden escribir en portugués que lo entiendo muy bien.

**Elisa Astorga S.**  
Casilla 387  
Valparaíso - Chile

Em nosso projeto "No Caminho da Paz", estamos organizando a oficina "Uma viagem pelo mundo das coleções" e precisamos de ajuda para montar a exposição e a própria oficina mencionada. Solicitamos a todos os colecionadores que nos apoiem enviando selos, cartões-postais, livros e revistas, cartões telefônicos, enfim, qualquer material colecionável para concluirmos esse trabalho junto às crianças e adolescentes de nosso bairro e região, em situação de risco social. Conheçam nossas atividades na página do Facebook: Tia Sú Art Mania e Tia Sú Art Mania.org

**TIA SÚ ART MANIA.ONG**  
Rua Maringá, 25 - Jardim da Represa  
09843-590 São Bernardo do Campo - SP

I'm Samitha Perera, a man from Sri Lanka and I want to find good friends in Brazil.

[samitha29@yahoo.com](mailto:samitha29@yahoo.com)

Me llamo José, brasileño, estoy buscando intercambio de tarjetas

postales de: iglesias, catedrales, museos, palacios, castillos, estadios de fútbol, predios historicos, etc., y también estoy interesado en: libros de historias, revistas de contactos, cuaderno turístico, CD de músicas instrumentales, DVD de músicas romanticas, ropas de interior masculina y etc., en todos lugares del mundo. Favor escribir sus cartas y dirección en letra del molde.

**Mr. José Pereira**  
[j-1957@hotmail.com](mailto:j-1957@hotmail.com)  
Caixa Postal # 11,  
09015-970 -  
Santo André - SP / B R A S I L

My name is Marco. I am interested a collectors philately of the world. I'm fascinate and passionate by philately and I like a correspondence with people from Brazil and all the world and change stamps. I am collector of stamps, fdc and coins. I have interest all the stamps -sport, culture, motors, birds and all animals, and other themes. I have a lot of stamps for change from Poland and Europe /Canada.

**Marco Kobylka**  
[email-inspec208@onet.eu](mailto:email-inspec208@onet.eu)  
Kol. Serniki no 39a  
21-107 SERNIKI  
Poland

Possuo grande quantidade de selos brasileiros em folhas, quadras, isolados, além de grande estoque de blocos, todos novos, e desejo dispor desse material. Aceito pedido avulso por meio de consulta ou, também, de oferta para a venda total do material. Preços a combinar. Material em excelente estado de conservação. Aguardo ofertas.

[am\\_almeida@uol.com.br](mailto:am_almeida@uol.com.br)

My name is Chuck and I am a Canadian stamp collector that would love to exchange used stamps with a Brazilian stamp collector. I can offer Canadian, USA, Great Britain and various worldwide stamps. If you are interested please email me at [cbalazs@sympatico.ca](mailto:cbalazs@sympatico.ca)

**Chuck Balazs**

17 Goods Lane - Brantford -  
Ontario  
Canada - N3V1C7

Tenho para venda coleções da Revista COFI, selos do Brasil (novos e usados) ou estrangeiros (por temas ou países), cédulas e moedas, calendários de bolso e cartões-postais temáticos (Estados do Brasil, estádios de futebol, igrejas, trens, indígenas, praças, paisagens, pensamentos, etc.), álbuns de figurinhas e revistas em quadrinhos, além de revistas e livros raros.

**Dair Porto - [portodair@gmail.com.br](mailto:portodair@gmail.com.br)**

Rua Saturnino de Pádua, 222  
37200-000 - Lavras / MG

Tenho 70 anos e coleciono envelopes antigos, selados e cancelados de todo o mundo (de 1870 a 1930), postais bem antigos circulados, com os selos cancelados (postais com paisagem, animação, postais de parabéns, sempre antigos). Procuo envelopes antigos por via aérea e envelopes de primeiros vôos. Possuo para troca envelopes de todo o mundo e qualquer tema, postais, envelopes de 1º dia e outros. Cartas em português, inglês, espanhol, francês ou italiano.

**Prof. ROSARIO MILICI**

Via Sottopovo 93

I-33053 LATISANA (Ud) / ITALIA

Possuo uma coleção de selos Brasil aéreos, comemorativos, blo-

cos, taxas, de vários países da América, Europa e outros. Tenho interesse em desfazer-me da coleção. Gostaria de receber e-mails de interessados.

**José Ramos / Porto Alegre - RS**  
[econr@ig.com.br](mailto:econr@ig.com.br)

Tenho coleção temática variável em selos, cartões-postais, moedas e cédulas. Disponibilizo, para troca ou venda, diversos selos, novos e usados, bem conservados. Responderei a todos com seriedade. Aos interessados, por favor, entrar em contato por carta para:

**Maria Tereza - mtbgg**

Caixa Postal 213

14001-970 Ribeirão Preto - São  
Paulo - Brasil

Sou colecionador iniciante de moedas, cédulas, cartões-postais, e selos. Aceito doações, orientações e informações complementares de colecionadores para dar seguimento às minhas coleções. Gostaria de corresponder-me com outros colecionadores do Brasil e do mundo, para trocar, comprar e vender.

**Wesley Rodrigues**

Caixa Postal 213

14001-970 Ribeirão Preto - São  
Paulo - Brasil

Tenho mais de mil FDCs brasileiros. Quero trocar por outros FDCs, envelopes circulados ou selos. Quer receber minha mancolista? Escreva para:

**Rolf Botho Hermann**

Rua Frederico Bartel150

89251-800 Jaraguá do Sul - SC.

E-mail: [rolfhermann@terra.com.br](mailto:rolfhermann@terra.com.br)

Necesito Tarjetas Telefónicas de temas deportivos de todo el mundo. Ofrezco material coleccionable de Cuba. Contesto siempre y rápido.

**ORESTES MIRANDA LLAGUNO**

Apartado Postal # 44 Cienfuegos - Cuba

e-mail: [raquel@hosped.cfg.sld.cu](mailto:raquel@hosped.cfg.sld.cu)

Sou colecionador intermediário de selos na temática esportes: copa do mundo, futebol, jogos olímpicos de verão, jogos olímpicos de inverno e esportes em geral (em séries completas). Gostaria de me corresponder com colecionadores do Brasil e de todo o mundo para troca de selos e informações. Podemos utilizar catálogos nacionais (RHM) ou internacionais (YVERT). Ofereço selos brasileiros de qualquer temática de 1970 a 2014, em troca ou a combinar. Respondo e-mails e correspondências em inglês, espanhol e português.

**Afonso Carlos Lima dos Santos**

Rua Marco Aurélio de Luca 3251

14403081 Franca - SP

e-mail: [afonso\\_kuhl@yahoo.com.br](mailto:afonso_kuhl@yahoo.com.br)

Troco ou vendo selos e cédulas, nacionais e internacionais, e figurinhas do Campeonato Brasileiro e da UEFA. Nas negociações de troca, meu interesse é por selos italianos, de 2000 até 2012. Possuo selos de todos os países e cédulas em perfeito estado. Contatos somente por cartas.

**Henrique Corrêa Lopes**

Caixa Postal 52

97010-970 Santa Maria - RS

Sou Mestrando em Geografia pela UFRGS e meu tema de pesquisa é a utilização do selo postal como material didático no ensino de Geografia. Para subsidiar a pesquisa, gostaria de receber doações e manter contato para trocas de selos, preferencialmente nacionais ou temas relacionados à Geografia.

**Maicon Fiegenbaum**

Avenida Ipiranga 1175 - ap 17

90160-093 Porto Alegre - RS



Filatelista dispõe de vários números da revista COFI para troca e doação. Interessados favor entrar em contato por e-mail, preferência para clubes filatélicos, associações e filatelistas iniciantes.

**Eduardo Rezende**

[eduardo\\_placa@yahoo.com.br](mailto:eduardo_placa@yahoo.com.br)

Deseo comenzar un intercambio com filatelistas de todo el mundo y principalmente de Brasil. Colecciono y cangeo sellos nuevos (mint) y usados 1/1, monedas, billetes, revistas de moda y filatelia, calendario de bolsillo, mapas y postales. Les responderé a todos los que me escriban en idiomas ingles, portugues y espanol.

**Osmany Cabrera Herrera**

**P.O BOX 177**

**HOLGUIN 1 - CUBA**

**movil.5354672030**

[email.osmanich@nauta.cu](mailto:email.osmanich@nauta.cu)

My name is Ekaterina, from Russia. I am post crosser and philatelist. I like and admire work of designers and developers of stamps, post cards and envelopes. I appreciate work of post services. They always carefully and responsibly work and help our letters find their recipient. I really like green landscape post cards and stamps. I often view information on your web-site because I always want to know about your new edition and new collection. I want to replenish my collection of stamps. Also I am young teacher of geography in elementary school. I often show stamps and postcards from different foreign countries and tell my pupils about this. It will be big gift for our class if you send some green landscape post souvenirs to us like postcards/stamps or envelopes.

**Okhotina Ekaterina**

**Pirogova street, 8**

**Novosibirsk, 630090RUSSIA**

I want to exchange stamps 100/100. I seek Brasil 1995 - today fine used (self-adhesive ) and thematic lighthouses, animals worldwide. I offer fine used stamps of Germany 1960-2004

**Ingo Schlüter**

**Zur Schneise 1**

**59399 Olfen - Germany**

**Mail: [ingoschlueter1@gmx.de](mailto:ingoschlueter1@gmx.de)**

Sou filatelista amador, coleciono selos de vários países e com temas variados. Atualmente possuo alguns selos que estão estragados e gostaria de trocar com quem se dispusesse, na base de 1x1, sendo eles: "Paga tus impuestos - Mas campo desportivo Ministério de Hacienda; United-Arab-Emirates - National Day - descrição: Shaikh Rashid Bin Said of Dubai; Peru - Museo Nacional de la Cultura Peruana Iglesia de Techo-Quinua-Ayacucho.

**Portice Antônio Novelino Filho**

**Rua Araxá 503 - Atalaia**

**38570-000 Guarda Mor - MG**

**[sabrinamoreirabotelho@yahoo.com.br](mailto:sabrinamoreirabotelho@yahoo.com.br)**

Compramos, vendemos e avaliamos selos, cédulas, moedas, cartões-postais, figurinhas, álbuns de figurinhas, canetas tinteiro, brinquedos em geral, relógios e todos os tipos de materiais colecionáveis. Os 50 primeiros colecionadores que entrarem em contato via e-mail ou carta e fizerem seu cadastro junto à MG coleções ganhará um brinde. Mande-nos seu endereço nome completo e o produto que esta procurando, quer vender ou avaliar. Estamos esperando seu contato!

**MG Coleções**

**Av Barão do Rio Branco 240**

**Caixa Postal 194 88120-970 PALHOÇA/SC**

**Email: [mgcolecões@outlook.com](mailto:mgcolecões@outlook.com)**

Olá, meu nome é Luciano, tenho 32 anos e sou de Belo Horizonte-MG. Gosto de trocar cartas e cartões-postais. Quem busca novas amizades ou apenas trocar postais, escreva-me!

**Luciano Ap. Silva**

**Caixa Postal: 216**

**30161-970**

**Belo Horizonte- MG**

Hey, hello! I'm Ana Carolina, from South Brazil and I'd like to exchange mainly cards about all countries (but also letters, coins and another things). Além disso, também adoraria trocar cartões de diferentes cidades do Brasil. Please, send me an e-mail to exchange address.

**Ana Carolina:**

**[realezacontemporanea@gmail.com](mailto:realezacontemporanea@gmail.com)**

I would like introduce you to a fantastic social online community: it is Postcard United - [www.postcardunited.com](http://www.postcardunited.com) an online community for uniting and building happy relationship between people from all walks of life around the Globe through the sending and receiving of postcards. The process of sending and receiving Postcards are carried out through the following stages: sign-up and become a verified member; request an address and a Postcard ID from a random member; write a real postcard along with the Postcard ID to the address you received and mail it out; receive a postcard from another random member in your mailbox; register online the postcard you receive in your mailbox using Postcard ID. For more info visit the website:

**[www.postcardunited.com](http://www.postcardunited.com)**

# Produtos Personalizados

Registre momentos especiais, surpreenda quem você gosta ou divulgue a marca da sua empresa com os produtos personalizados dos Correios. Essa é a oportunidade de ter em mãos um selo, um cartão-postal, dentre outros feitos por você mesmo.

## SELOS PERSONALIZADOS

Folha com 12 selos



Selo personalizado com foto



Carimbo Comemorativo

## PRODUTOS PERSONALIZADOS



Aerograma



Cartão-postal



Envelope



Confira mais produtos nas agências e no site dos Correios: [correios.com.br](http://correios.com.br)

Ministério das  
Comunicações

GOVERNO FEDERAL  
**BRASIL**  
PÁTRIA EDUCADORA



TM Rio 2016

Fale com os Correios: correios.com.br/falecomoscorreios  
CAC: 3003 0100 ou 0800 725 7282 (informações) e 0800 725 0100 (sugestões e reclamações)  
Ouvidoria: correios.com.br/ouvidoria - SAC: correios.com.br/acessoinformacao

REMETENTE

DESTINATÁRIO

**Os Correios têm um compromisso com o maior  
serviço de entrega do mundo: a natureza.**

Os Correios investem em atitudes sustentáveis para preservar a natureza e, com o Sistema de Gestão Ambiental, o compromisso com o meio ambiente se tornou ainda maior e mais efetivo.

[correios.com.br/sustentabilidade](http://correios.com.br/sustentabilidade)

 **Correios**



**9 em cada 10 sites** de e-commerce sabem que ter a **melhor cobertura de entrega** do mercado é abrir, cada vez mais, **portas para o seu negócio.**

Correios,  
o parceiro de  
**9 em cada  
10 sites**  
de e-commerce\*

Se você precisa de segurança, garantia na entrega em todo o Brasil e em mais de 200 países, informação, tecnologia e muitos outros serviços, faça como a maioria, procure quem mais entende de logística para o seu negócio. Com os Correios, pequenas, médias e grandes empresas contam com soluções completas para todas as etapas do comércio eletrônico.

**Soluções de ponta a ponta para todas as etapas do seu e-commerce**

- Melhor cobertura do mercado
- Melhor prazo para encomenda expressa ou econômica
- Coleta domiciliar
- Rastreamento de ponta a ponta
- Até 3 tentativas de entrega
- Logística reversa
- Pagamento na entrega
- Declaração de valor
- Devolução de documento
- Mão própria